

Note explicative

Analyse financière

Planification financière (mise à jour)

Juillet 2020

Version du 14.07.2020

modifiée le 23.09.2020 sur décision du Conseil communal du 22.09.2020
découlant du préavis de la Commission financière du 21.09.2020

Table des matières

1. Analyse financière des comptes de 2015 à 2019 (5 ans) et de 2010 à 2019 (10 ans)

- 1.1. Analyse financière en bref des comptes de 2015 à 2019 (5 ans)
- 1.2. Comparaison des comptes effectifs avec la planification théorique - résultat cumulé
 - 1.2.1. Evolution des charges et revenus de fonctionnement épurés
 - 1.2.2. Evolution des dépenses et recettes d'investissement
 - 1.2.3. Evolution de l'endettement
 - 1.2.4. Evolution de la population
- 1.3. Evolution des comptes de fonctionnement de 2010 à 2019 (10 ans)
- 1.4. Evolution des comptes des investissements de 2010 à 2019 (10 ans)
- 1.5. Evolution de l'endettement de 2010 à 2019 (10 ans et avec la dette relative au patrimoine financier)

2. Planification financière de 2020 à 2024 (5 ans) mise à jour

- 2.1. Planification financière en bref de 2020 à 2024
- 2.2. Résultat cumulé et estimé de la planification
- 2.3. Evolution de la population de 2020 à 2024
- 2.4. Planification des investissements de 2020 à 2024
- 2.5. Capacité théorique d'investissement
- 2.6. Evolution des charges et des revenus de fonctionnement – éléments pris en compte pour la planification (taux de croissance / montants hors croissance)
- 2.7. Evolution des charges et des revenus de fonctionnement
- 2.8. Evolution de l'endettement
- 2.9. Evolution de la marge nette d'autofinancement
- 2.10. Conclusion

1. Analyse financière des comptes de 2015 à 2019 (5 ans) et de 2010 à 2019 (10 ans)

1.1. Analyse financière en bref des comptes de 2015 à 2019 (5 ans)

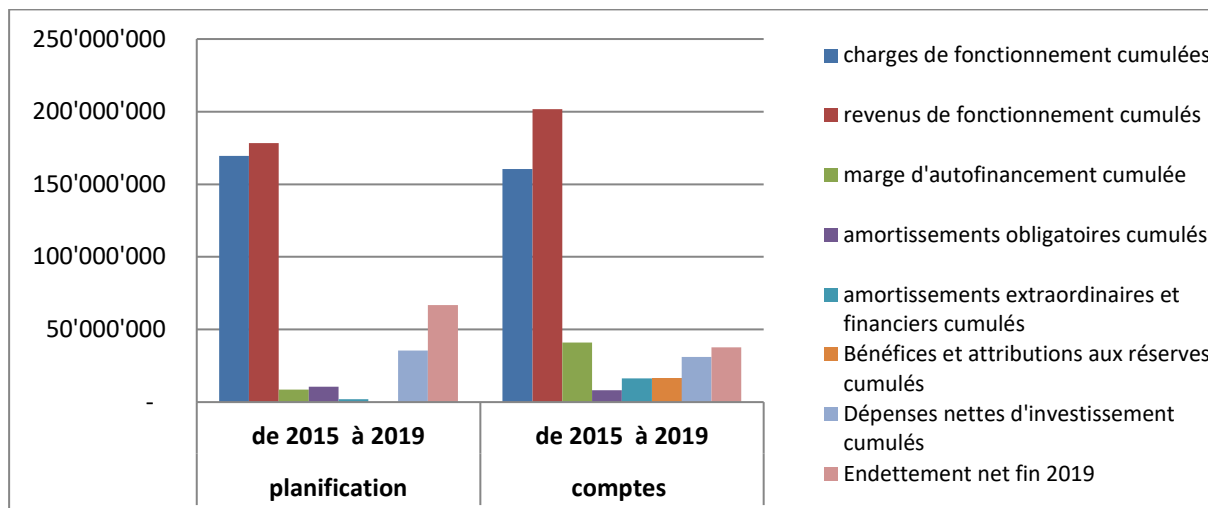
- ✓ La croissance moyenne des revenus s'élève à 6.09 % (6.29 % entre 2014 et 2018). La croissance moyenne des charges s'élève à 3.95 % (4.03 % entre 2014 et 2018).
- ✓ La marge d'autofinancement cumulée s'élève à 41 millions.
- ✓ Les investissements nets cumulés s'élèvent à 31 millions, 47.6 millions de dépenses d'investissement et 16.6 millions de recettes d'investissement dont 8.7 millions liées aux ventes de terrain du lotissement Montmoirin en 2017.
- ✓ Au 1^{er} janvier 2015, notre commune comptait 6 363 habitants. Au 31 décembre 2019, nous sommes 7193 habitants. L'évolution de la population s'élève en moyenne à 166 habitants par an (2.61 %).
- ✓ L'endettement net s'élève à 37.7 millions au 31.12.2019.
- ✓ L'endettement net par habitant se situe à Fr. 5238.

1.2. Comparaison des comptes effectifs avec la planification théorique - résultat cumulé

Le tableau et le graphique ci-dessous comparent les comptes réels de 2015 à 2019 avec la planification financière théorique établie en juin 2015.

	Planification * de 2015 à 2019	Comptes de 2015 à 2019
Charges de fonctionnement cumulées	169'675'672	160'545'316
Revenus de fonctionnement cumulés	178'269'738	201'611'813
Marges d'autofinancements cumulées	8'594'066	41'066'497
Amortissements obligatoires cumulés	10'534'850	8'242'875
Amortissements financiers et extraordinaires cumulés	2'093'350	16'253'454
Bénéfices et attributions aux réserves cumulés		16'628'328
Dépenses nettes d'investissements cumulées	35'516'800	31'013'269
Endettement net au 31.12.2019	66'695'380	37'680'302
Endettement net par habitant au 31.12.2019	7'200	5'238
Population au 31.12.2019	9'230	7'193

* source : planification financière établit en juillet 2015



1.2.1. Evolution des charges et revenus de fonctionnement épurés

En préambule, il faut savoir que le terme épuré signifie que les charges et les revenus retenus pour l'analyse s'entendent sans les amortissements, les attributions ou les prélèvements aux réserves ainsi que les imputations internes.

En comparant l'état théorique (planification) à l'état réel (comptes), les points suivants sont relevés.

On constate que les charges cumulées pour cette période sont beaucoup moins importantes que planifiées avec un écart de 9.1 millions sur les 5 années.

Une grande rigueur dans l'établissement des budgets annuels des charges est un facteur important notamment pour les charges de personnel et l'entretien des biens. Les charges d'intérêts payées sont amplement en dessous des intérêts calculés. Les besoins en financement ont été en dessous des prévisions et le marché des taux d'intérêts est extrêmement favorable.

S'agissant des revenus, ils sont considérablement plus importants que planifiés avec un écart de 23.3 millions. Cet écart s'explique par des recettes d'impôts fortement plus élevées que celles planifiées (gains immobiliers, impôts des personnes morales, etc.). Les gains comptables sur les ventes de terrains se sont élevés à plus de 8.8 millions en 2017. Les autres revenus ont également augmenté.

La marge d'autofinancement est bien plus importante que planifiée avec un accroissement de 32.4 millions. Cette situation a permis d'effectuer des amortissements extraordinaires et ainsi de diminuer les charges financières (amortissements et intérêts) mais également d'attribuer des montants aux réserves et d'augmenter le capital de notre commune.

1.2.2. Evolution des dépenses et recettes d'investissement

En juillet 2015, les investissements nets avaient été planifiés à 35.5 millions pour la période 2015 à 2019. Les investissements réalisés s'élèvent à 31 millions. L'écart entre le montant des investissements planifiés et réalisés s'élève à seulement 4.5 millions. Après une brève analyse, les écarts proviennent des dépenses suivantes planifiées qui sont en cours de réalisation ou qui ne sont pas encore réalisées :

- ✓ Ecole des Pléiades : dépenses planifiées 10 millions / dépenses effectives jusqu'au 31.12.2019 18.4 millions.
- ✓ Transformation Châteloise, pas réalisée, planifiée pour 2 millions,
- ✓ Patinoire (vestiaire – buvette), pas réalisée, planifiée pour 2.4 millions,
- ✓ Terrain synthétique stade Lussy pas réalisé, planifié pour 1.3 million,
- ✓ Le Lussy, réaménagement par tronçons pas réalisé, planifié 1.6 million
- ✓ Liaison routière Péralla, sous le Bourg, pas réalisée, planifié 2.3 millions
- ✓ Secteur gare, participation communale (routes, eau, épuration endiguement), en cours de travaux planifiés 5 millions, dépenses réalisées au 31.12.2019 2.7 millions.

1.2.3. Evolution de l'endettement

Les amortissements supplémentaires ont permis de maintenir l'endettement à 37.7 millions au 31 décembre 2019. La planification théorique établie en 2015 prévoyait un endettement de 66.7 millions. L'endettement net par habitant se situe à Fr. 5 238 alors que l'on projetait Fr. 7 200 en juin 2015.

1.2.4. Evolution de la population

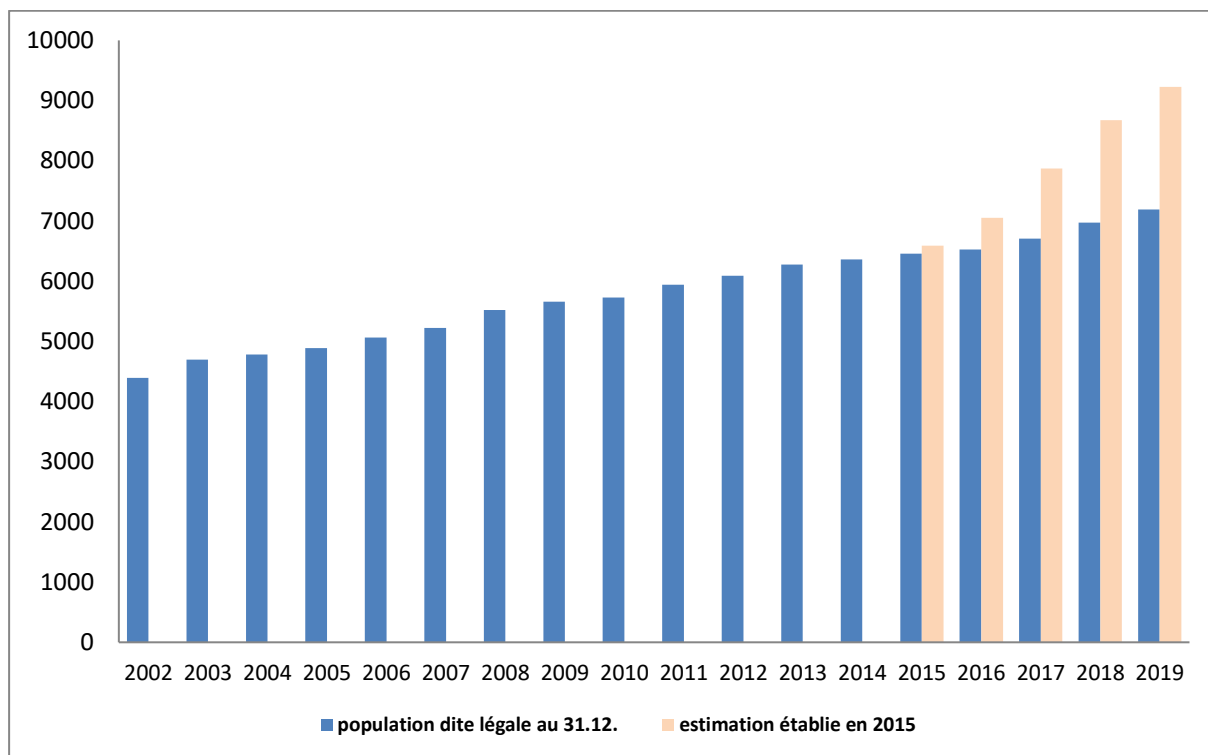
Le tableau et le graphique ci-dessous comparent le nombre d'habitants réel avec les planifications établies précédemment. Le prolongement des procédures pour les projets immobiliers se confirme, d'où un décalage de l'évolution de la population.

En chiffre absolu, on compte une augmentation de la population effective pour la période de 2015 à 2019 de 830 habitants (13 %). En moyenne, l'évolution est de 166 habitants par an (2.61%). En 2015, l'outil de planification prévoyait 9 230 habitants à la fin 2019 soit une augmentation de 2 842 habitants (44.5 %). En moyenne, cela signifiait une augmentation de 570 habitants par an (8.9%). Au 31 décembre 2019, notre commune compte 7 193 habitants. Cet écart provient des gros projets immobiliers décalés dans le temps.

A noter une évolution marquée en 2018 avec 269 habitants (4 %).

	2015	2016	2017	2018	2019
population dite légale au 31.12.	6455	6528	6706	6975	7193
estimation établie en 2015	6590	7050	7870	8670	9230
estimation établie en 2016		6597	7014	7924	8782
estimation établie en 2017			6780	6957	7511
estimation établie en 2018				7027	7320
estimation établie en 2019					7265
estimation établie en juin 2020					

2015	2016	2017	2018	2019
92	73	178	269	218
6455	6528	6706	6975	7193
1.4	1.1	2.7	4.0	3.1

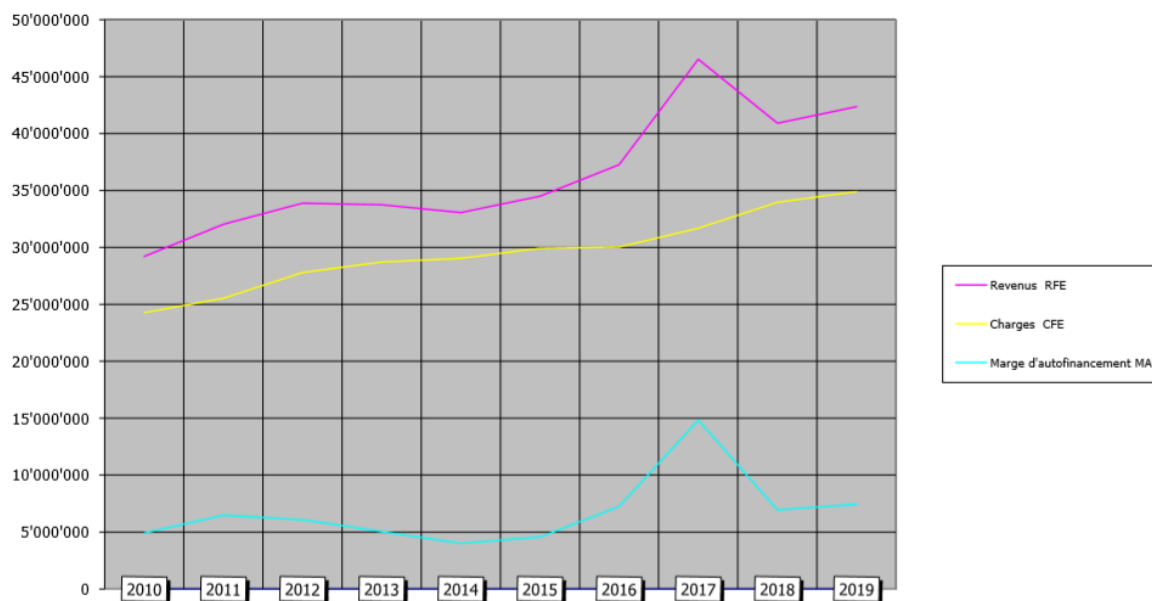


1.3. Evolution des comptes de fonctionnement de 2010 à 2019

Par ce graphique, on constate aisément l'évolution des charges et des revenus épurés. On remarquera aussi une courbe très en mouvement pour la marge d'autofinancement. Les charges s'élevaient à 24.3 millions en 2010 pour atteindre 35 millions en 2019. S'agissant des revenus, ils avoisinaient 29.2 millions en 2010 pour culminer à 42.4 millions en 2019. La marge d'autofinancement s'élevait à 4.9 millions en 2010 et s'élève à 7.4 millions en 2019. On remarquera que les courbes du graphique pour les revenus et la marge d'autofinancement montrent l'année exceptionnelle 2017 liée aux ventes de terrain du lotissement de Montmoirin.

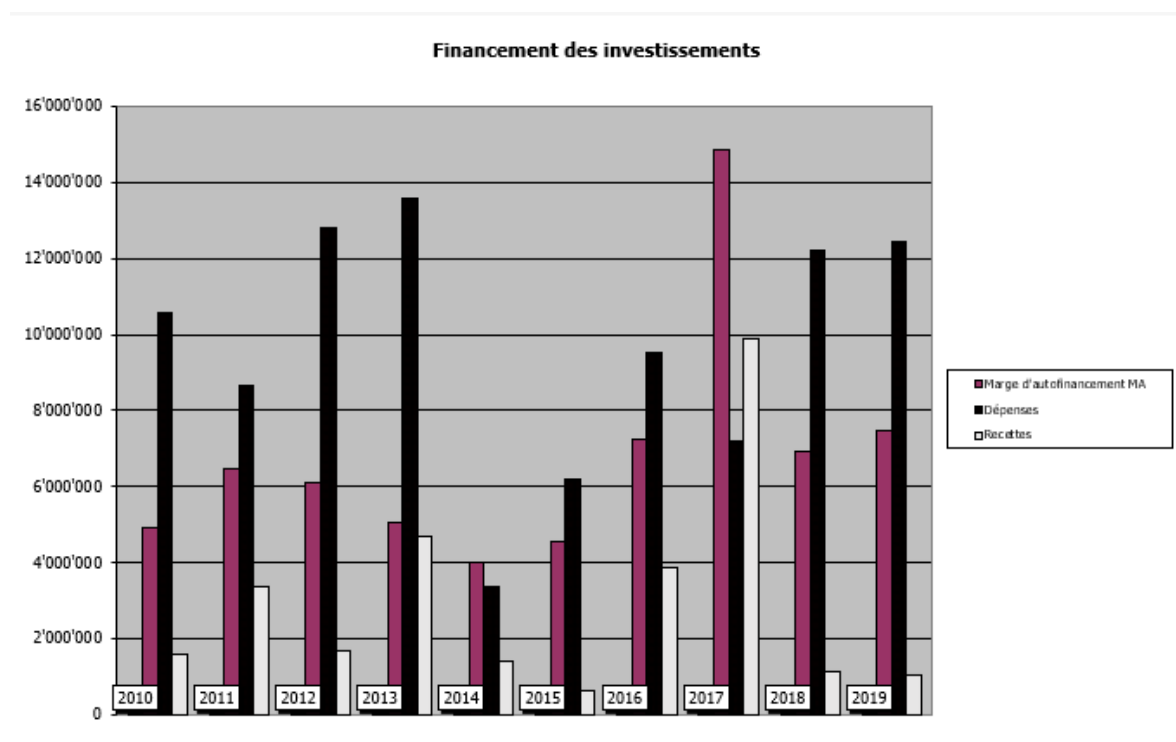
Commune de Châtel-St-Denis

Evolution du compte de fonctionnement



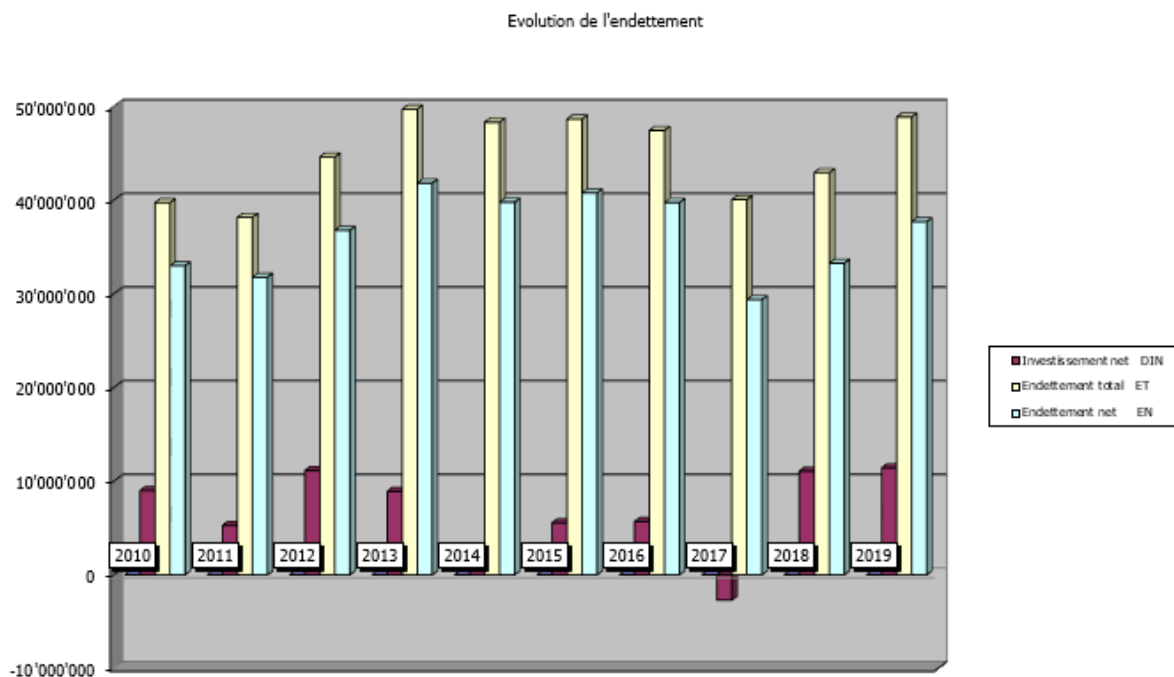
1.4. Evolution des comptes des investissements de 2010 à 2019

Le graphique ci-dessous démontre l'activité des investissements. Le compte des investissements 2019 s'est soldé par un excédent de dépenses d'investissements de 11.4 millions, presque identique à 2018. Alors qu'en 2017, le compte des investissements enregistrait un excédent de recettes de 2.7 millions. La marge d'autofinancement 2019 s'élève à 7.4 millions contre 6.9 millions en 2018. Relevons toujours la marge exceptionnelle 2017 de 14.8 millions.



1.5. Evolution de l'endettement de 2010 à 2019 (10 ans et avec la dette relative au patrimoine financier)

Le graphique ci-dessous nous renseigne sur l'évolution de l'endettement. Pour mémoire, en 2010 l'endettement net s'élevait à 33 millions. Au 31.12.2019, il s'élève à 37.7 millions.



2. Planification financière de 2020 à 2024 – mise à jour

2.1. Planification financière en bref de 2020 à 2024

Compte tenu des hypothèses retenues pour la mise à jour de la planification financière, les points suivants sont relevés :

- ✓ La croissance moyenne des revenus est estimée à 3.71 %.
- ✓ La croissance moyenne des charges est estimée à 4.52 %.
- ✓ La marge d'autofinancement cumulée est estimée à 9.2 millions.
- ✓ Les amortissements obligatoires et financiers sont calculés à 15.3 millions compte tenu de la planification des investissements.
- ✓ Les investissements nets cumulés sont estimés à 90.2 millions, 118.2 millions de dépenses d'investissement et 28 millions de recettes d'investissement et prélèvements aux réserves ou subventions.
- ✓ L'évolution de la population est estimée en moyenne à 552 habitants par an (7.7 %). Ainsi, on estime que la population atteindra 9 951 habitants au 31.12.2024.
- ✓ L'endettement net est estimé à 118.7 millions au 31.12.2024.
- ✓ L'endettement net par habitant est estimé à Fr. 11 933.

2.2. Résultat cumulé et estimé de la planification

	Projet de 2020 à 2024
Charges de fonctionnement cumulées et estimées	204 273 660
Revenus de fonctionnement cumulés et estimés	213 450 388
Marge d'autofinancement cumulée et estimée	9 176 728
Amortissements obligatoires cumulés et estimés	13 781 010
Amortissements financiers (eau/épuration) estimés	2 572 440
Marge d'autofinancement nette cumulée et estimée	-7 176 722
Dépenses nettes d'investissements cumulées et estimées	90 240 770
Endettement net calculé et estimé	118 744 344

Planification financière

Exercices	2019	2020	2021	2022	2023	2024	Total
Nombre d'habitants	7'193	7'636	8'131	8'851	9'516	9'951	
Taux de croissance moyen des charges		6.6%	5.3%	3.3%	3.7%	3.7%	
Taux de croissance moyen des revenus		-6.0%	2.5%	4.1%	4.1%	4.2%	
Taux moyen de la dette	1.24%	1.25%	1.25%	1.25%	1.25%	1.25%	
Taux moyen de l'actif disponible	0.19%	0.00%	0.00%	0.00%	0.00%	0.00%	

Rubriques

Dépenses d'investissement	DI	12'465'739	17'634'310	32'054'700	31'068'680	20'420'000	17'070'000	118'247'690
Recettes d'investissement	RI	1'052'023	3'939'140	16'449'460	5'668'320	1'150'000	800'000	28'006'920

Dépenses d'investissement nettes	DIN	11'413'716	13'695'170	15'605'240	25'400'360	19'270'000	16'270'000	90'240'770
---	------------	-------------------	-------------------	-------------------	-------------------	-------------------	-------------------	-------------------

Charges de fonctionnement		34'307'205	36'565'964	38'515'394	39'777'516	41'254'392	42'788'171	198'901'437
Intérêts passifs	INP	604'116	669'370	824'623	1'057'920	1'311'642	1'508'668	5'372'223
Charges de fonctionnement épurées	CFE	34'911'321	37'235'333	39'340'017	40'835'436	42'566'035	44'296'839	204'273'660

Revenus de fonctionnement		42'353'335	39'820'578	40'807'916	42'460'885	44'199'627	46'054'284	213'343'290
Intérêt actif	INP	21'394	21'394	21'426	21'426	21'426	21'426	107'098
Revenus de fonctionnement épurés	RFE	42'374'728	39'841'971	40'829'342	42'482'312	44'221'053	46'075'710	213'450'388

Marge d'autofinancement	MA	7'463'407	2'606'638	1'489'325	1'646'876	1'655'018	1'778'871	9'176'728
--------------------------------	-----------	------------------	------------------	------------------	------------------	------------------	------------------	------------------

Amortissements obligatoires calculés		1'471'341	2'226'160	2'508'330	2'113'700	3'111'320	3'821'500	13'781'010
--------------------------------------	--	-----------	-----------	-----------	-----------	-----------	-----------	-------------------

Amortissement financiers pour eau/épuraton		863'194	572'440	500'000	500'000	500'000	500'000	2'572'440
--	--	---------	---------	---------	---------	---------	---------	------------------

Marge nette d'autofinancement		5'128'872	-191'962	-1'519'005	-966'824	-1'956'302	-2'542'629	-7'176'722
--------------------------------------	--	------------------	-----------------	-------------------	-----------------	-------------------	-------------------	-------------------

Modification endettement net		3'950'309	11'088'532	14'115'915	23'753'484	17'614'982	14'491'129	81'064'042
------------------------------	--	-----------	------------	------------	------------	------------	------------	------------

Endettement total fin d'année		48'863'284	59'968'834	74'084'749	97'838'234	115'453'216	129'944'344	
-------------------------------	--	------------	------------	------------	------------	-------------	-------------	--

Actif disponible		11'182'982	11'200'000	11'200'000	11'200'000	11'200'000	11'200'000	
------------------	--	------------	------------	------------	------------	------------	------------	--

Endettement net	EN	37'680'302	48'768'834	62'884'749	86'638'234	104'253'216	118'744'344	
------------------------	-----------	-------------------	-------------------	-------------------	-------------------	--------------------	--------------------	--

Ratios

MA/EN Capacité de financement endettem.	19.81%	5.34%	2.37%	1.90%	1.59%	1.50%	1.55%
MA/RFE Capacité d'autofinancement	17.61%	6.54%	3.65%	3.88%	3.74%	3.86%	4.30%
INP/RFE Quotité des intérêts	1.43%	1.68%	2.02%	2.49%	2.97%	3.27%	2.52%
MA/DIN Degré d'autofinancement	65.39%	19.03%	9.54%	6.48%	8.59%	10.93%	10.17%
Endettement net par habitant	5'238	6'387	7'734	9'789	10'956	11'933	
Endettement total par habitant	6'793	7'853	9'111	11'054	12'133	13'058	

10.07.2020

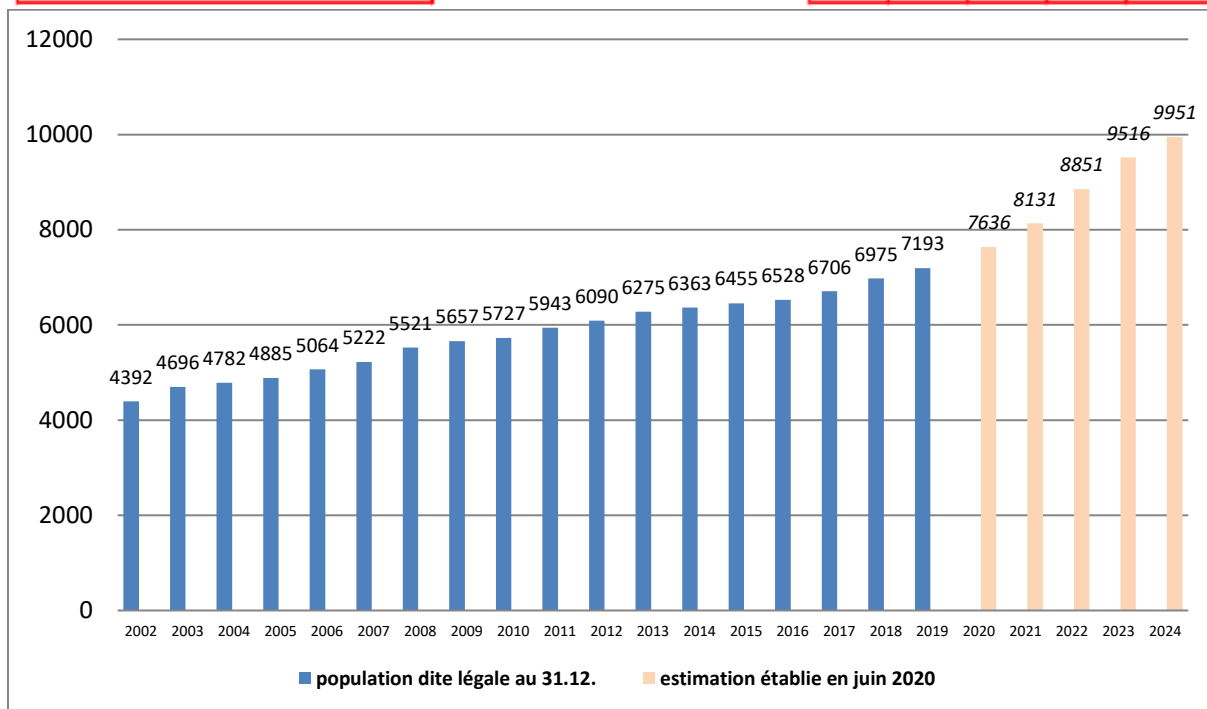
2.3. Evolution de la population de 2020 à 2024

Le tableau et le graphique ci-dessous informent de l'évolution probable de la population compte tenu des projets en cours.

L'outil de planification basé sur les permis délivrés et les projets de construction reste fiable. Toutefois, depuis cette année, le nombre d'habitants par objet a été adapté à 2.5 au lieu de 3 (nombre d'appartements x 2.5 habitants). Il faut savoir que ce ratio de 2.5 est utilisé pour les études immobilières réalisées par les banques ou les régies, c'est pourquoi, nous l'avons retenu.

Les projections démontrent une forte évolution de la population entre 2020 et 2024 avec une augmentation de la population en moyenne de 552 habitants par an (7.7 %). L'évolution est fortement marquée en 2022 et 2023. Le planning des différents gros projets est similaire, d'où cette concentration. Toutefois, il faut savoir que cette planification peut varier d'une part en fonction de l'avancement des procédures de permis de construire et d'autre part en fonction de l'évolution du marché immobilier.

	2015	2016	2017	2018	2019	2020	2021	2022	2023	2024
population dite légale au 31.12.	6455	6528	6706	6975	7193					
estimation établie en juin 2020						7636	8131	8851	9516	9951
<i>Evolution</i>						443	495	720	665	435

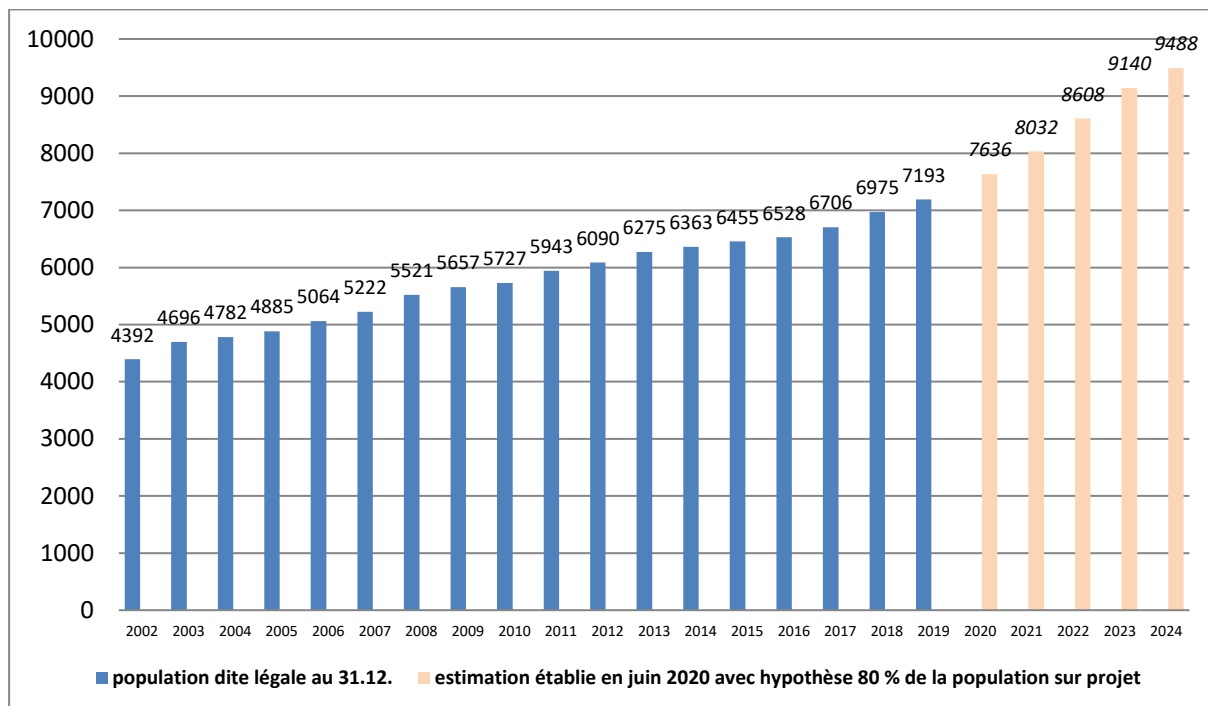


Autre hypothèse

Afin d'atténuer l'augmentation de la population, les membres de la commission financière ont demandé d'effectuer un scénario avec une estimation de l'évolution de la population différente pour les projets. Le service des finances a établi une évolution de 80 % de la population. Sur cette base, l'évolution de la population serait de 459 habitants par an (6.4 %). Mais l'évolution reste toujours marquée depuis 2021.

Le tableau et le graphique ci-dessous informent de l'évolution recalculée à 80 % sur les projets de construction. On constate que les projets influencent l'évolution dès 2021.

	2015	2016	2017	2018	2019	2020	2021	2022	2023	2024
population dite légale au 31.12.	6455	6528	6706	6975	7193					
estimation établie en juin 2020 avec hypothèse 80 % de la population sur projet						7636	8032	8608	9140	9488
<i>Evolution</i>						443	396	576	532	348



2.4. Planification des investissements de 2020 à 2024

Les charges d'investissements votés et d'intention s'élèvent au total à Fr. 118'097'690 et les recettes, les subventions ainsi que les prélèvements aux réserves s'élèvent à Fr. 27'900'500. Une liste détaillée des investissements est jointe à cette note. Les investissements nets s'élèvent Fr. 90'197'190. La répartition des investissements nets est la suivante :

Investissements nets votés (dépenses nettes)	15'544'350
Investissements nets financés par les taxes (votés et projets)	4'400'050
Projets investissements nets - intention	70'252'790
	90'197'190

Les investissements les plus importants sont (liste non exhaustive) :

Investissements nets votés en cours de travaux / recettes à encaisser :

- ✓ Construction école des Pléiades avec salle de gym : solde dépenses 2020/2021 : 6.7 millions, subvention à recevoir 1.1 million,
- ✓ Secteur gare : travaux routiers : solde dépenses 2020/2021 : 2.5 millions décompte à recevoir,
- ✓ Plusieurs crédits d'études sont en cours
 - Châteloise : 0.4 million,
 - Bâtiment multisport Lussy : 0.2 million,
 - Patinoire : 0.3 million,
 - Piscine : 0.4 million,
 - Traversée des Paccots – route et eau : 0.2 million.

Investissements financés par les taxes – taxes à facturer (eau / épuration)

- ✓ Eau : interconnexion AVGG : 1.6 million de charges - 0.8 million de participation,
- ✓ Eau : traversée des Paccots : 0.7 million,
- ✓ Eau : forage oblique et tête puits : 1.2 million,
- ✓ Eau : turbinage côté Scé : 1^{ère} étape 1.9 million,
- ✓ Eau : remplacement conduite Rosalys – ancien Scé 1 million,
- ✓ Eau : facturation charges préférence : estimation 2.5 millions + 0.8 million pour le secteur de la Gare,
- ✓ Epuration : travaux secteur gare : 0.9 million,
- ✓ Epuration : en Fossiaux : collecteurs à adapter selon le projet MEP gare : 0.6 million
- ✓ Epuration : le Lussy/en Fossiaux : bassin rétention : 0.7 million de dépenses./ participation TPF 0.2 million,
- ✓ Epuration secteur Braseyres : 0.7 million,
- ✓ Epuration : mesures PGEE : 0.8 million,
- ✓ Epuration : collecteurs selon le PGEE : 2.6 millions,
- ✓ Epuration : facturation charges préférence : estimation 3 millions + 2.4 millions pour le secteur de la Gare.

Projets investissements

- ✓ Transformation de la Châteloise : 6.8 millions,
- ✓ Stade du Lussy : bâtiment multisport : 10 millions,
- ✓ Patinoire : 2.1 millions,
- ✓ Piscine : 7 millions.
- ✓ Terrain synthétique : 1.3 million,
- ✓ Stade du Lussy piste athlétisme : 1.4 million,
- ✓ Création espace public nouvelle gare : 2 millions,
- ✓ Places et places de parc parking du Lussy réalisation : 1 million,
- ✓ Réaménagement de la route du Lussy : 5.3 millions,
- ✓ Traversée des Paccots : 5 millions,
- ✓ Achat terrain pour bâtiment voirie : 1.2 million,
- ✓ Route de la Coula : aménagement zone rencontre : 1.1 million,
- ✓ Assainissement routier OPB : 2.5 millions,
- ✓ Liaison routière Péralla / sous le Bourg : 2.8 millions,
- ✓ Parking Grand-Clos : 10 millions,
- ✓ Bâtiment voirie et eaux nouvelle implantation : 3.5 millions,
- ✓ Participation dans nouvelle SA CAD de la Gare : 0.5 million,
- ✓ Racca, acquisition terrains en zone IG et ferme : 2.6 millions,
- ✓ Lac Lussy mise en valeur avec la création d'un cheminement piétonnier et d'un ponton : 1 million.
- ✓ CAD gare participation dans nouvelle SA (rendement) 5 millions,
- ✓ CAB : assainissement intérieur (rendement) : 1.5 million,
- ✓ PPE CAB, assainissement façades : 2.5 millions,
- ✓ Maison des Œuvres, rénovation salle suite : 1.3 million.
- ✓ Bâtiment office du tourisme : réfection : 1 million

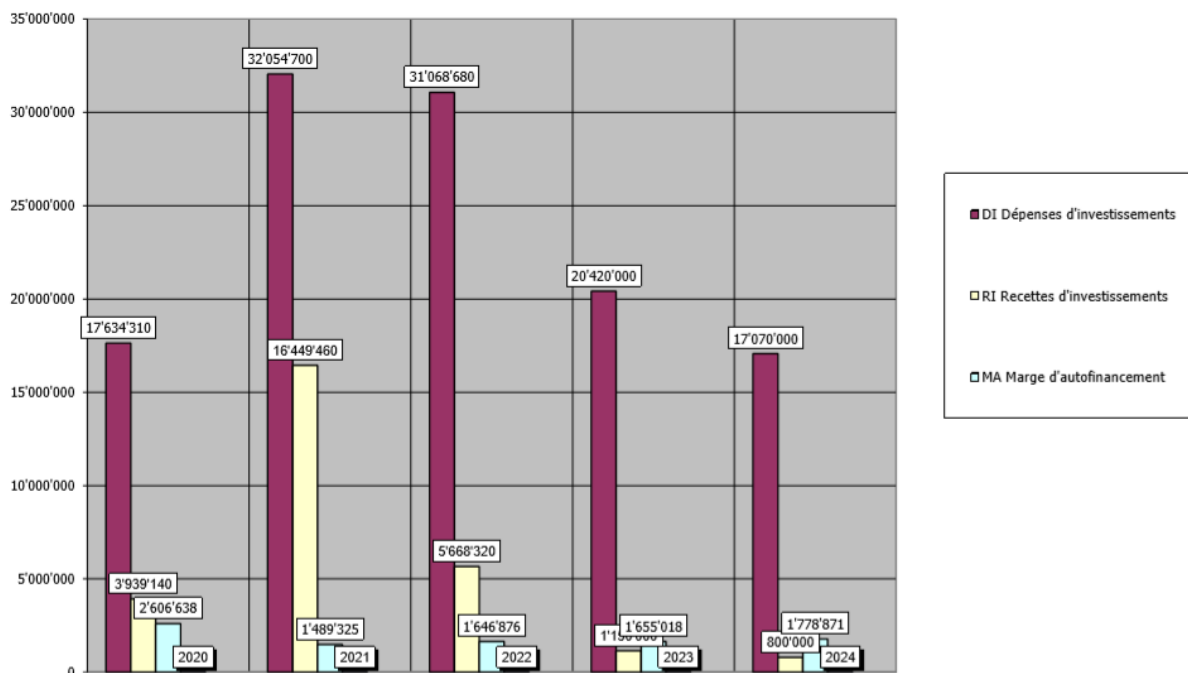
Recettes

- ✓ MVP Immobilier SA : vente terrain 4.5 millions.

Le graphique ci-dessous renseigne sur le montant des investissements votés et d'intention de 2020 à 2024. On remarquera les montants d'investissement importants pour cette période de cinq ans.

Commune de Châtel-St-Denis

Financement des investissements



2.5. Capacité théorique d'investissement

Le Service des communes établit en automne chaque année et pour toutes les communes du canton une analyse financière des comptes communaux des 5 dernières années avec les indicateurs financiers. Il procède notamment au calcul de la marge nette d'autofinancement structurelle moyenne. Pour ce faire, il épure les comptes notamment en remplaçant les revenus fiscaux des comptes publiés avec le montant des revenus fiscaux de la statistique du service des contributions. Une fois la MNA calculée, il détermine la capacité théorique d'investissement. La dernière analyse financière établie le 18 octobre 2019 par le SCom sur les comptes de 2014 à 2018 indique que notre commune a une capacité théorique d'investissement de Fr. 82 385 868.81 (capacité 2013/2017 Fr. 73'808'267.44). Cette capacité d'investissement a été calculée sur la base d'une MNA structurelle de Fr. 4 217 353.19 (MNA structurelle 2013/2017 Fr. 3 863 184.26) et un taux pour les frais financiers de 6 % (4 % amortissement et 2 % intérêt).

2.6. Evolution des charges et des revenus de fonctionnement – éléments pris en compte pour la planification (taux de croissance / montants hors croissance)

Les taux de croissance des charges et des revenus pris en compte pour la planification financière 2020 à 2024 sont identiques à la précédente planification.

S'agissant de l'agrandissement du COV, les frais financiers sont estimés à Fr. 420'000 pour notre commune dès 2022.

La crise COVID-19 impactera les recettes fiscales 2020 et 2021. Pour les impôts des personnes physiques, le Service cantonal des contributions n'appliquera aucune progression par habitant en 2020 et en 2021.

Compte tenu de l'évolution de la population et des informations reçues du Service cantonal des contributions, les taux suivants sont appliqués : pour 2019 + 1.5 %, pour 2021 + 4 %, puis + 7 % selon les planifications précédentes.

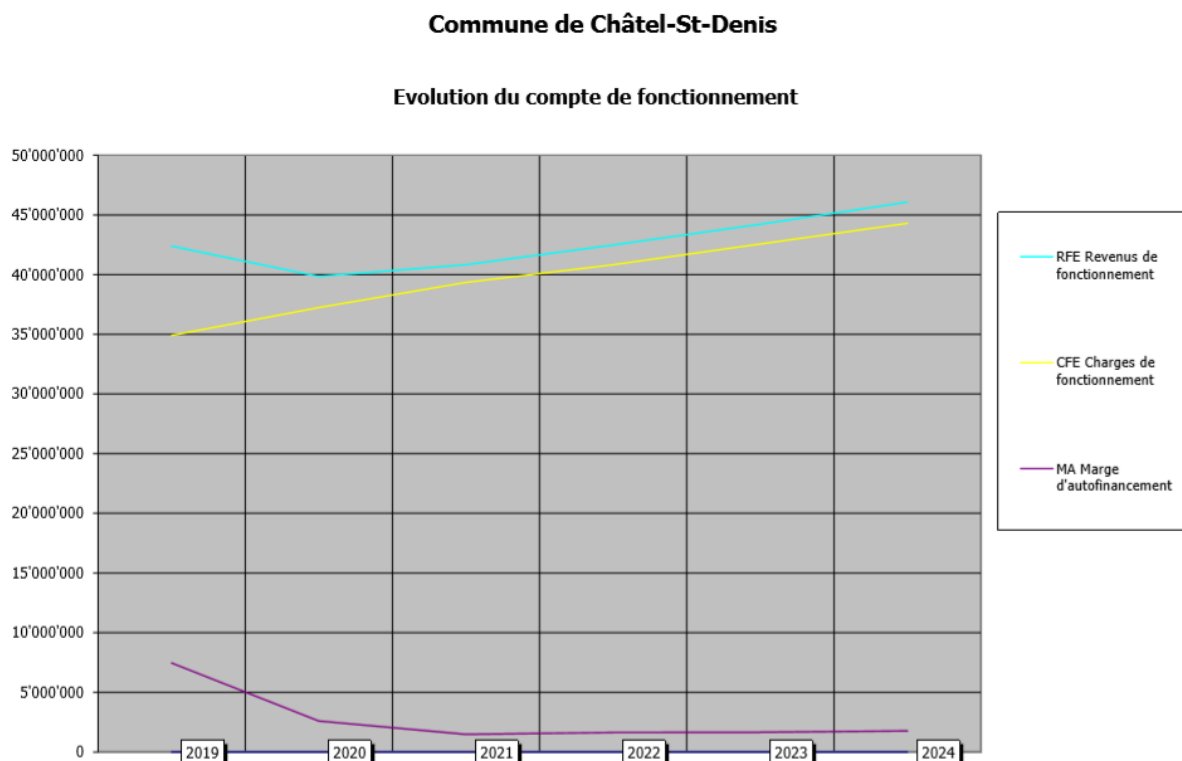
S'agissant des impôts sur les personnes morales, les conséquences du projet fiscal 17 visant à réformer l'imposition des entreprises ont été intégrées dans la planification financière dès 2020. Les incidences de la réforme fiscale ont été calculées sur la base des recommandations du SCC, des statistiques fiscales 2017 et des analyses effectuées avec les entreprises. Pour notre commune, les recettes fiscales estimées avec PF 2017 restent stables. Bien entendu, il s'agit d'une tendance et si le tissu économique reste identique. Le Service cantonal des contributions a également transmis des informations et appliquera les taux dégressifs suivants : bénéfice – 20 % en 2020 et aucune progression en 2021 / impôts sur le capital - 10 % en 2020 et aucune progression en 2021 également. Compte tenu des contacts avec les entreprises et des informations reçues du Service cantonal des contributions, les taux suivants sont appliqués : pour 2020 -10 %, pour 2021 0 %, puis + 1.5 % selon les planifications précédentes.

Il faut savoir que la réforme fiscale a un effet également sur la péréquation financière des ressources mais il est trop tôt pour l'évaluer.

Et en dernier lieu, les revenus de l'immeuble du CAB ont été considérablement diminués en 2020 compte tenu des locaux vacants.

2.7. Evolution des charges et revenus de fonctionnement

Le graphique ci-dessous indique que la marge d'autofinancement ne permet pas de financer tous les investissements déjà à partir de 2020.



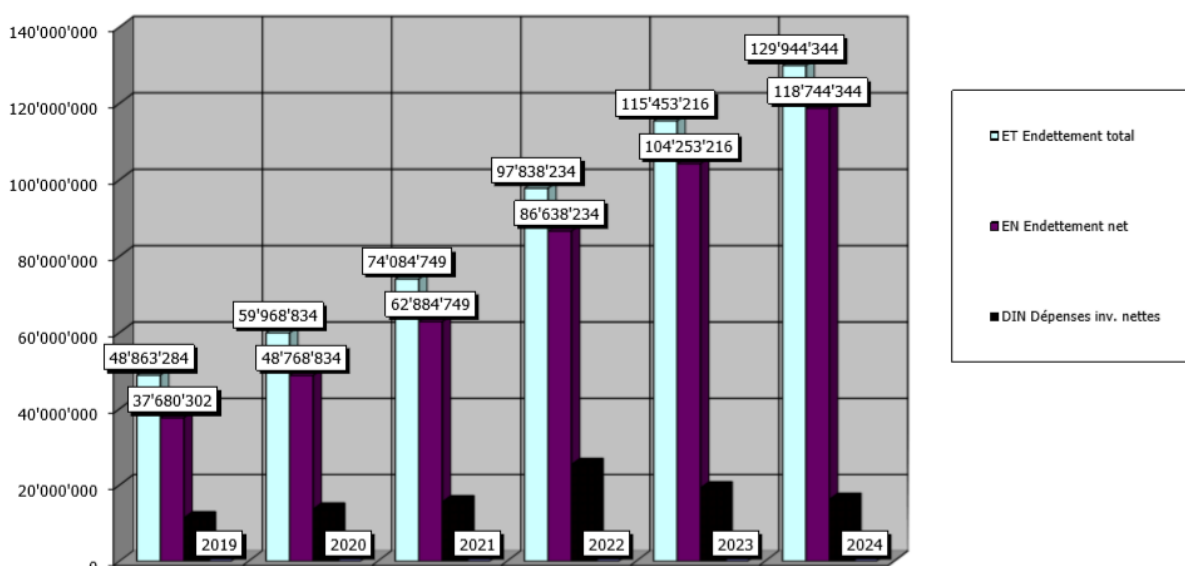
2.8. Evolution de l'endettement

L'évolution de l'endettement estimée et calculée est inquiétante compte tenu des investissements importants. L'endettement s'entend avec le financement du patrimoine financier.

Comme déjà énoncé, la marge d'autofinancement est insuffisante pour financer tous les amortissements déjà à partir de 2020.

Commune de Châtel-St-Denis

Evolution de l'endettement



2.9. Evolution de la marge nette d'autofinancement

Le tableau ci-dessous renseigne sur l'évolution des marges nettes d'autofinancement planifiées depuis 2014 à 2023 en comparaison avec les comptes effectifs et la mise à jour des planifications financières année après année. On remarquera qu'à chaque fois, les comptes effectifs sont beaucoup plus favorables que la planification théorique établie. On remarquera aussi qu'au-delà de trois ans, il est difficile d'avoir de l'objectivité sur l'évolution du compte de fonctionnement.

PLANIFICATION					
2015	2016	2017	2018	2019	2020
2'159'687	621'782	-348'535	-459'977	-1'455'434	-2'612'124

PLANIFICATION						
	2016	2017	2018	2019	2020	2021
	4'770'145	1'054'820	721'125	-135'900	-1'502'020	-2'429'898

PLANIFICATION							
		2017	2018	2019	2020	2021	2022
		12'438'053	1'305'349	506'450	-728'961	-1'377'366	-2'325'625

PLANIFICATION								
			2018	2019	2020	2021	2022	2023
			6'940'916	868'966	-152'550	-651'432	-1'682'975	-2'789'067

PLANIFICATION									
				2019	2020	2021	2022	2023	2024
				5'123'872	-191'962	-1'519'005	-966'824	-1'956'302	-2'542'629

2.10. Conclusion

La marge d'autofinancement brute et cumulée pour la période de 2020 à 2024 est estimée à Fr. 9 176 728 alors que les amortissements financiers (excédents facturation pour l'eau et l'épuration) et les amortissements obligatoires calculés en fonction des investissements réalisés, en cours et en intention, sont estimés au total à Fr. 16 353 450. Il résulte une marge négative cumulée de – Fr. 7 176 722. L'endettement net à fin 2024 pourrait culminer à 118.7 millions. Avec ce programme l'endettement net par habitant pourrait se situer à Fr 11 933 en 2024 alors qu'il se situe à Fr. 5 238 en 2019.

Il s'agit bien entendu d'une tendance. Des éléments indépendants de notre volonté pourraient influencer en plus ou en moins cette tendance. De plus, les éléments exceptionnels ne peuvent pas être planifiés. La progression des recettes fiscales reste un élément difficile à maîtriser notamment avec l'évolution de la population. Les charges évoluent plus vite que les revenus, soit en moyenne 4.52 % par an pour les charges contre 3.71 % de croissance moyenne par an pour les revenus.

La nouvelle loi sur les finances avec l'introduction du nouveau modèle de compte MCH₂, dont l'entrée en vigueur est repoussée en 2022 pour notre commune, changera considérablement la gestion et la présentation des comptes communaux. Il est encore trop tôt pour connaître les incidences sur la planification financière. Ce qui est sûr, c'est que les budgets devront être équilibrés et que le prélèvement à la fortune libre sera possible pour trouver l'équilibre. Au 31 décembre 2019, la fortune libre de notre commune s'élève à 12 millions. Mais elle sera augmentée en fonction de la réévaluation du patrimoine de notre commune qui devra figurer au bilan à la valeur réelle.

La crise COVID-19 impactera les comptes 2020 et le budget 2021 de notre commune. Pour les années futures, nous ne savons pas comment va réagir l'économie.

Malgré ces incertitudes, la planification financière reste utile car il s'agit d'une prise de conscience de l'avenir de la commune avec :

- Les infrastructures à construire,
- L'évolution de la population,
- L'évolution de la dette,
- L'évolution des taxes,
- L'évolution du taux d'imposition.

Dans ce sens, il s'agit d'un outil d'aide à la décision pour le Conseil communal, la Commission financière et le Conseil général.

En fonction des résultats, la prudence est nécessaire.

Le Conseil communal

Annexes : Analyse financière de 2015 à 2019
 Planification financière de 2020 à 2024
 Planification des investissements de 2020 à 2024 modifiée le 23 septembre
 2020 sur décision du conseil communal du 22 septembre 2020 découlant du
 préavis de la commission financière du 21 septembre 2020

ANALYSE FINANCIERE 2015 - 2019

Juin 2020

Analyse financière

Exercice 2019

Variation du bilan		Début	Fin	Variation
ACTIF				
Actif disponible AD		9'665'832.22	11'182'982.19	1'517'149.97
Immobilisations		49'474'068.00	57'505'068.00	8'031'000.00
Avances aux financements sp. Découvert				
Total		59'139'900.22	68'688'050.19	9'548'149.97
PASSIF				
Endettement total ET		42'920'825.61	48'863'284.34	5'942'458.73
Fonds et réserves		8'631'809.75	7'476'886.95	-1'154'922.80
Capital		7'587'264.86	12'347'878.90	4'760'614.04
Total		59'139'900.22	68'688'050.19	9'548'149.97
Endettement net EN		33'254'993.39	37'680'302.15	4'425'308.76

Epuration des éléments comptables		Charges	Revenus	Différence
COMPTE DE FONCTIONNEMENT				
Résultat publié		45'462'010.49	50'222'624.54	4'760'614.05
A déduire :				
Amortissements		3'857'715.90		-3'857'715.90
Mouvements réserves		48'956.65	1'203'879.45	1'154'922.80
Imputations internes		6'644'016.90	6'644'016.90	
Charges et revenus épurés CFE-RFE		34'911'321.04	42'374'728.19	7'463'407.15 MA
Intérêts passifs INP		604'116.05		
COMPTE DES INVESTISSEMENTS				
Résultat publié		12'465'739.15	1'052'023.25	-11'413'715.90 DIN

Ratios	Taux communal	Valeurs limites
MA/EN Capacité de financement de l'endettement	19.81%	> 15.00%
MA/RFE Capacité d'autofinancement	17.61%	> 20.00%
MA/DIN Degré d'autofinancement	65.39%	> 80.00%
INP/RFE Quotité d'intérêts	1.43%	< 5.00%
Quotité de la dette brute	100.23%	<100%
Quotité de la charge d'intérêts nets	1.43%	<1%

Analyse financière pluriannuelle

Exercices		2015	2016	2017	2018	2019	Total
Nombre d'habitants *		6455	6528	6706	6975	7193	
<i>* source statistique cantonale</i>							
Comptes de fonctionnement							
Revenus	RFE	34'504'280	37'280'807	46'534'630	40'917'368	42'374'728	201'611'813
Charges	CFE	29'933'588	30'033'006	31'690'948	33'976'453	34'911'321	160'545'316
Marge d'autofinancement	MA	4'570'692	7'247'801	14'843'681	6'940'916	7'463'407	41'066'497
Comptes d'investissement							
Dépenses		6'173'700	9'535'142	7'194'782	12'210'404	12'465'739	47'579'767
Recettes		622'620	3'849'693	9'887'593	1'154'569	1'052'023	16'566'497
Investissement net	DIN	5'551'081	5'685'449	-2'692'810	11'055'834	11'413'716	31'013'269
Bilan fin d'année							
Actif disponible	AD	7'883'528	7'702'915	10'677'178	9'665'832	11'182'982	
Endettement total	ET	48'643'773	47'427'757	40'040'579	42'920'826	48'863'284	
Endettement net (ET-AD)	EN	40'760'245	39'724'842	29'363'401	33'254'993	37'680'302	
Variation EN		40'760'245	-1'035'402	-10'361'441	3'891'593	4'425'309	37'680'302
Intérêts passifs							
Intérêts passifs	INP	1'080'229	963'116	828'914	616'064	604'116	4'092'440
Ratios							
MA/EN		11.21%	18.25%	50.55%	20.87%	19.81%	10.90%
MA/RFE		13.25%	19.44%	31.90%	16.96%	17.61%	20.37%
MA/DIN		82.34%	127.48%	-551.23%	62.78%	65.39%	132.42%
INP/RFE		3.13%	2.58%	1.78%	1.51%	1.43%	2.03%
Intérêts passifs		1'080'229	963'116	828'914	616'064	604'116	4'092'440
Croissance annuelle moyenne des revenus			8.05%	24.82%	-12.07%	3.56%	6.09%
Croissance annuelle moyenne des charges			0.33%	5.52%	7.21%	2.75%	3.95%

Analyse financière par habitant

Exercices						2015	2016	2017	2018	2019	Total
Nombre d'habitants						6455	6528	6706	6975	7193	

Comptes de fonctionnement

Revenus	RFE					5'345	5'711	6'939	5'866	5'891	29'753
Charges	CFE					4'637	4'601	4'726	4'871	4'854	23'688
Marge d'autofinancement	MA					708	1'110	2'213	995	1'038	6'065

Comptes d'investissement

Dépenses						956	1'461	1'073	1'751	1'733	6'974
Recettes						96	590	1'474	166	146	2'472
Investissement net	DIN					860	871	-402	1'585	1'587	4'501

Bilan fin d'année

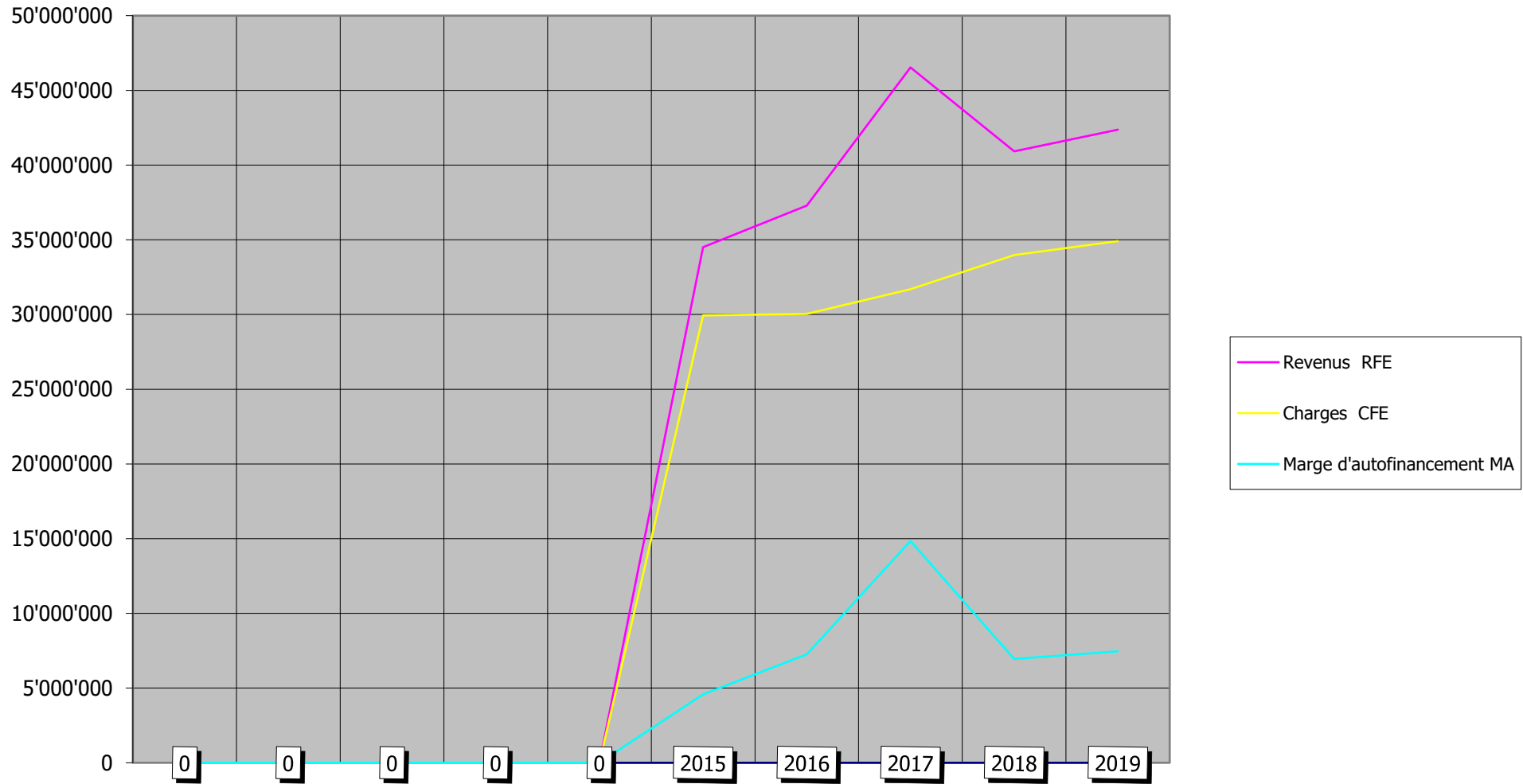
Actif disponible	AD					1'221	1'180	1'592	1'386	1'555	
Endettement total	ET					7'536	7'265	5'971	6'154	6'793	
Endettement net (ET-AD)	EN					6'315	6'085	4'379	4'768	5'238	
Variation EN						6'315	-229	-1'707	389	471	

Analyse des investissements par habitant

Investissements bruts	47'579'767
Investissements nets	31'013'269
Taux d'autofinancement des investissements bruts	86.31%
Taux d'autofinancement des investissements nets	132.42%

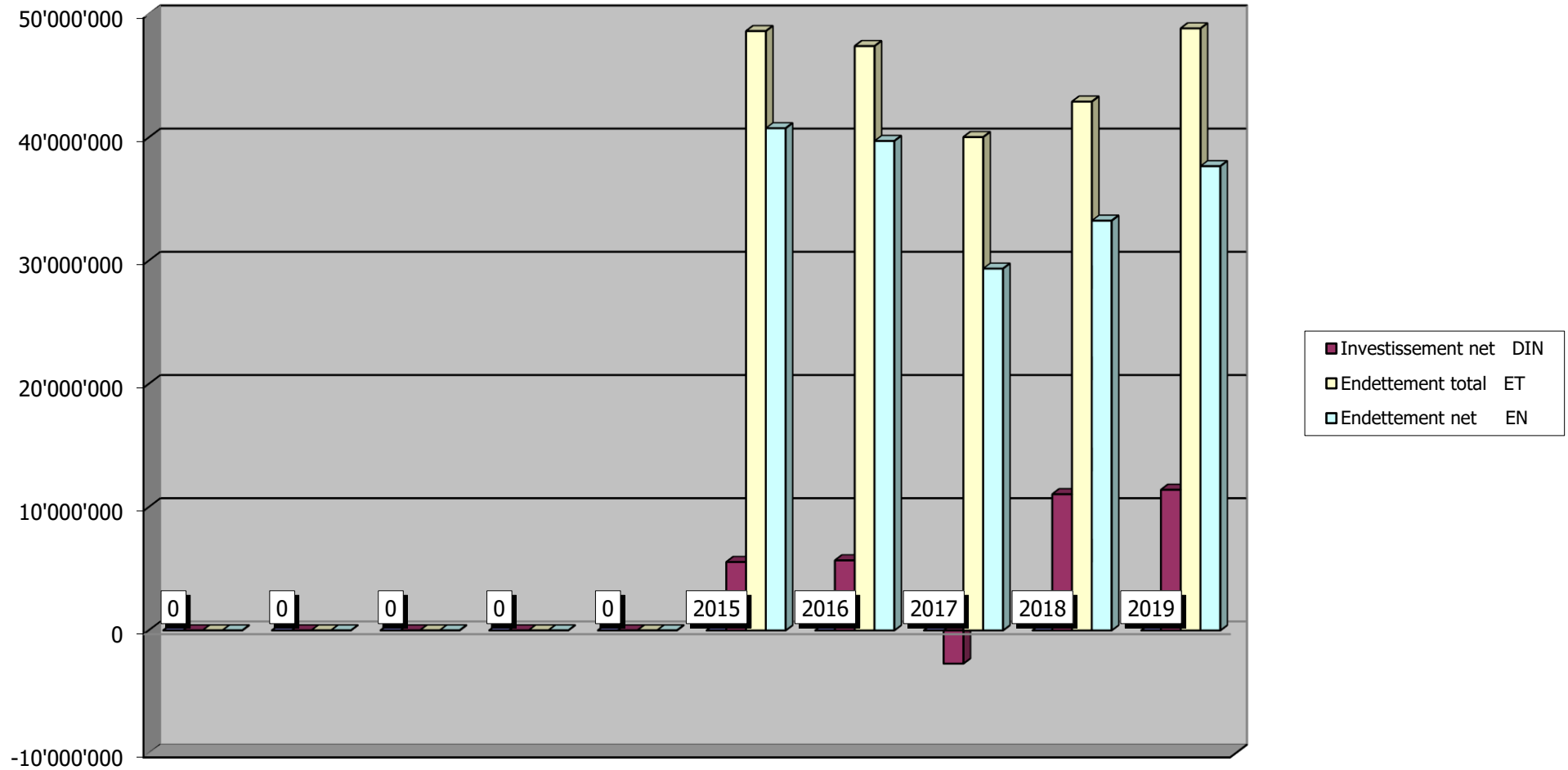
Commune de Châtel-St-Denis

Evolution du compte de fonctionnement



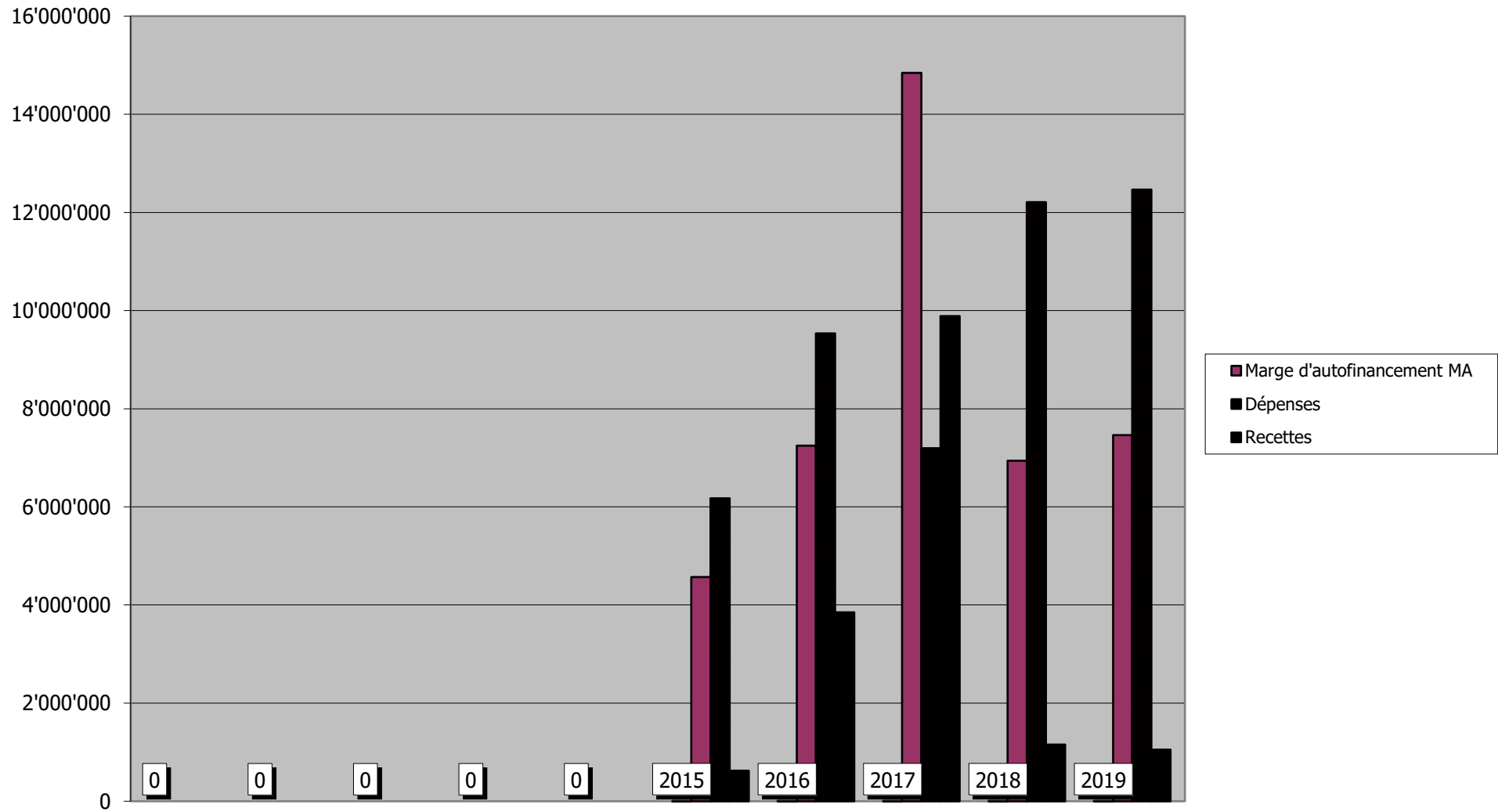
Commune de Châtel-St-Denis

Evolution de l'endettement



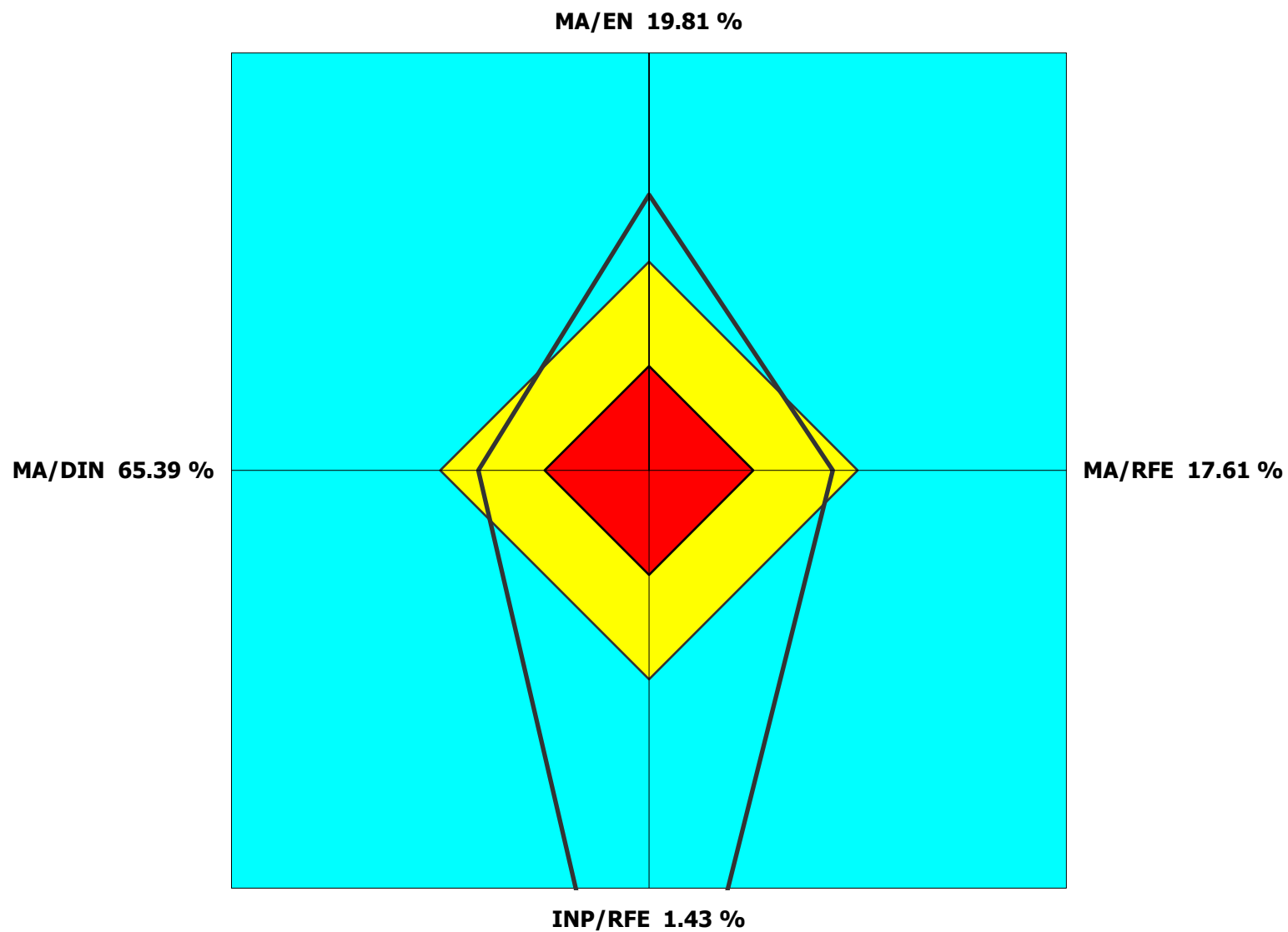
Commune de Châtel-St-Denis

Financement des investissements



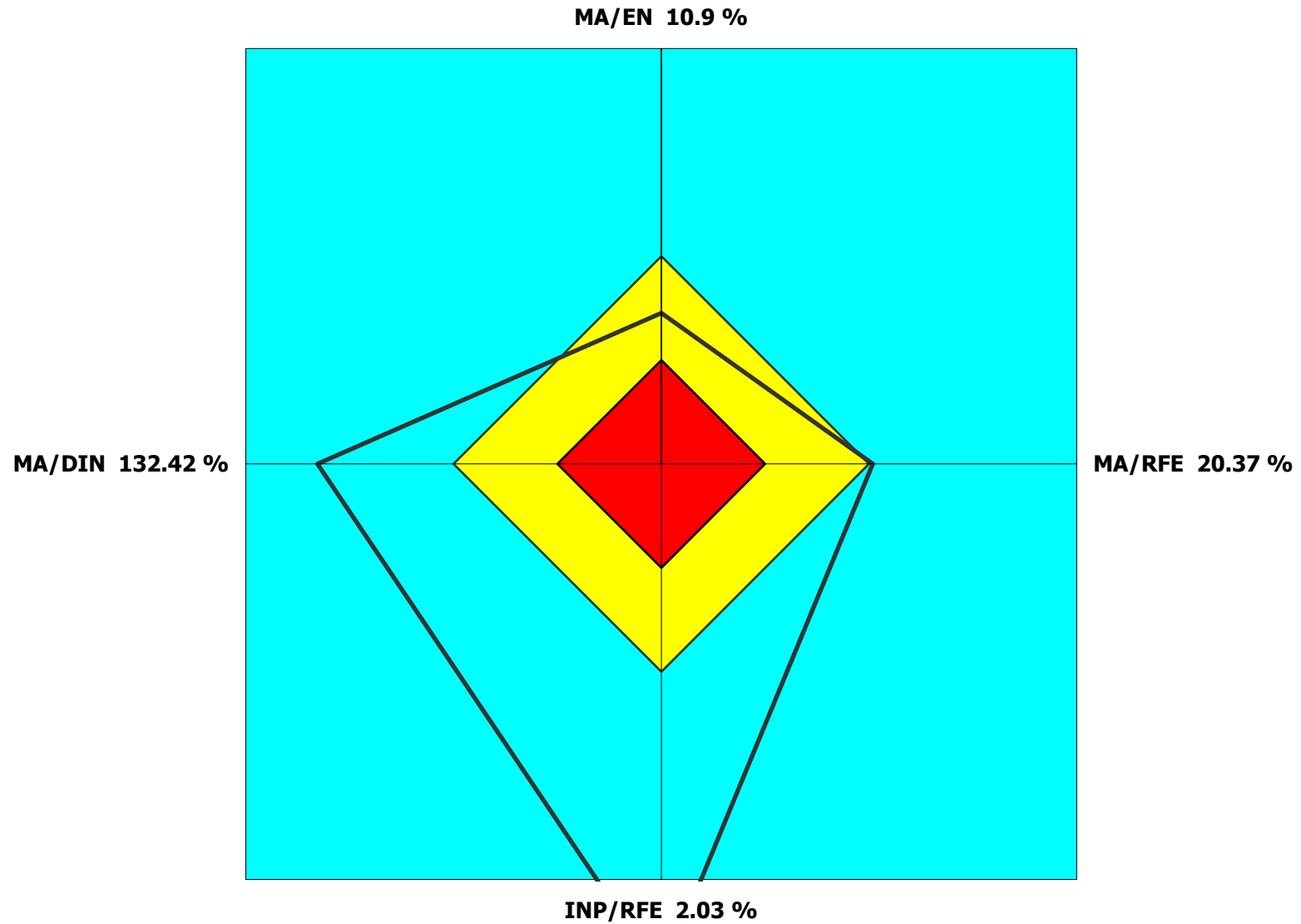
Commune de Châtel-St-Denis

Les 4 ratios de l'analyse financière du dernier exercice



Commune de Châtel-St-Denis

Les 4 ratios de l'analyse financière Ratios moyens sur 10 ans





PLANIFICATION FINANCIERE 2020 - 2024

Juillet 2020

Planification financière

Exercices	2019	2020	2021	2022	2023	2024	Total
Nombre d'habitants	7'193	7'636	8'131	8'851	9'516	9'951	
Taux de croissance moyen des charges		6.6%	5.3%	3.3%	3.7%	3.7%	
Taux de croissance moyen des revenus		-6.0%	2.5%	4.1%	4.1%	4.2%	
Taux moyen de la dette	1.24%	1.25%	1.25%	1.25%	1.25%	1.25%	
Taux moyen de l'actif disponible	0.19%	0.00%	0.00%	0.00%	0.00%	0.00%	

Rubriques

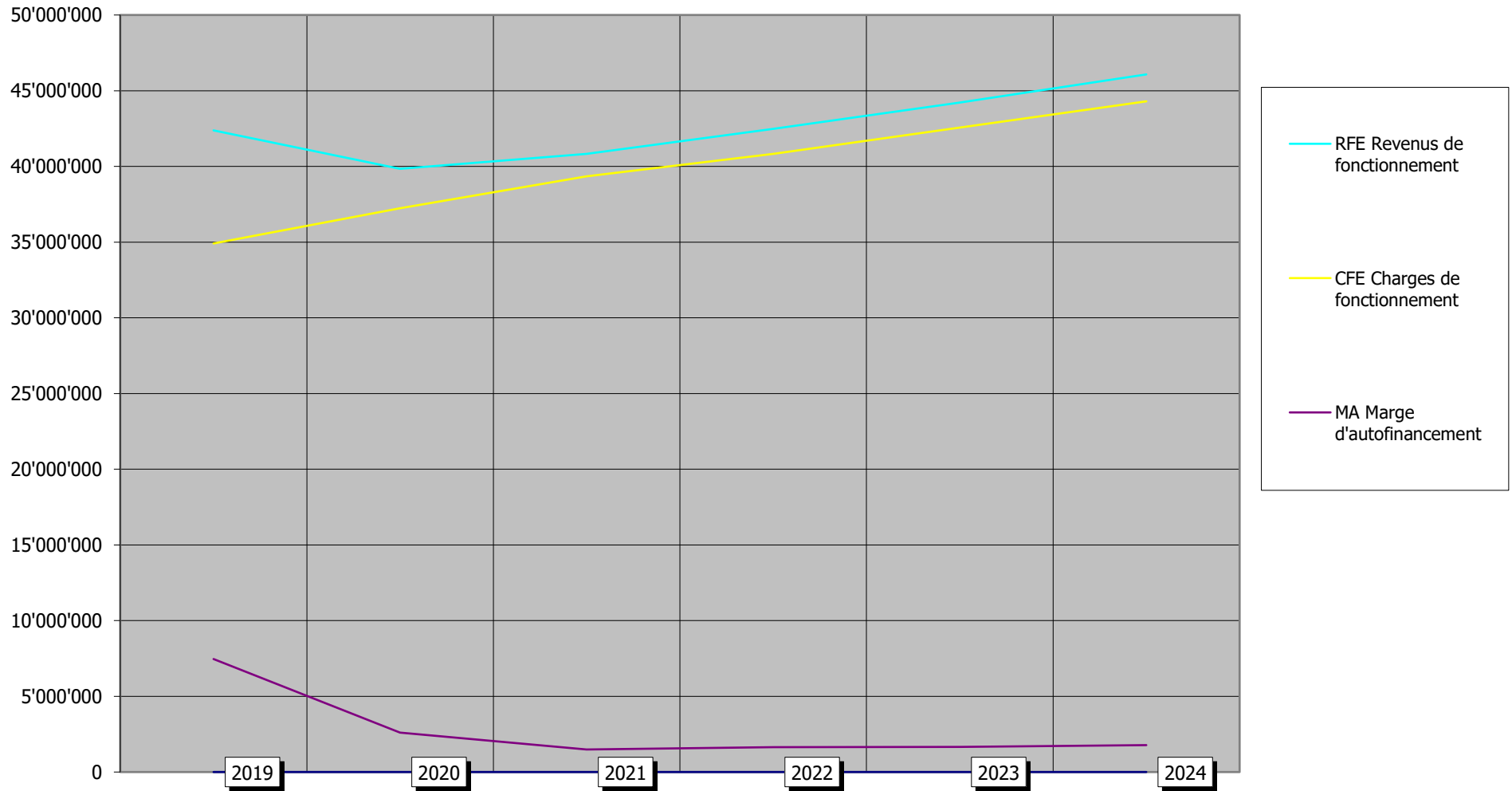
Dépenses d'investissement	DI	12'465'739	17'634'310	32'054'700	31'068'680	20'420'000	17'070'000	118'247'690
Recettes d'investissement	RI	1'052'023	3'939'140	16'449'460	5'668'320	1'150'000	800'000	28'006'920
Dépenses d'investissement nettes	DIN	11'413'716	13'695'170	15'605'240	25'400'360	19'270'000	16'270'000	90'240'770
Charges de fonctionnement		34'307'205	36'565'964	38'515'394	39'777'516	41'254'392	42'788'171	198'901'437
Intérêts passifs	INP	604'116	669'370	824'623	1'057'920	1'311'642	1'508'668	5'372'223
Charges de fonctionnement épurées	CFE	34'911'321	37'235'333	39'340'017	40'835'436	42'566'035	44'296'839	204'273'660
Revenus de fonctionnement		42'353'335	39'820'578	40'807'916	42'460'885	44'199'627	46'054'284	213'343'290
Intérêt actif	INP	21'394	21'394	21'426	21'426	21'426	21'426	107'098
Revenus de fonctionnement épurés	RFE	42'374'728	39'841'971	40'829'342	42'482'312	44'221'053	46'075'710	213'450'388
Marge d'autofinancement	MA	7'463'407	2'606'638	1'489'325	1'646'876	1'655'018	1'778'871	9'176'728
Amortissements obligatoires calculés		1'471'341	2'226'160	2'508'330	2'113'700	3'111'320	3'821'500	13'781'010
Amortissement financiers pour eau/épuration		863'194	572'440	500'000	500'000	500'000	500'000	2'572'440
Marge nette d'autofinancement		5'128'872	-191'962	-1'519'005	-966'824	-1'956'302	-2'542'629	-7'176'722
Modification endettement net		3'950'309	11'088'532	14'115'915	23'753'484	17'614'982	14'491'129	81'064'042
Endettement total fin d'année		48'863'284	59'968'834	74'084'749	97'838'234	115'453'216	129'944'344	
Actif disponible		11'182'982	11'200'000	11'200'000	11'200'000	11'200'000	11'200'000	
Endettement net	EN	37'680'302	48'768'834	62'884'749	86'638'234	104'253'216	118'744'344	

Ratios

MA/EN Capacité de financement endettem.	19.81%	5.34%	2.37%	1.90%	1.59%	1.50%	1.55%
MA/RFE Capacité d'autofinancement	17.61%	6.54%	3.65%	3.88%	3.74%	3.86%	4.30%
INP/RFE Quotité des intérêts	1.43%	1.68%	2.02%	2.49%	2.97%	3.27%	2.52%
MA/DIN Degré d'autofinancement	65.39%	19.03%	9.54%	6.48%	8.59%	10.93%	10.17%
Endettement net par habitant	5'238	6'387	7'734	9'789	10'956	11'933	
Endettement total par habitant	6'793	7'853	9'111	11'054	12'133	13'058	

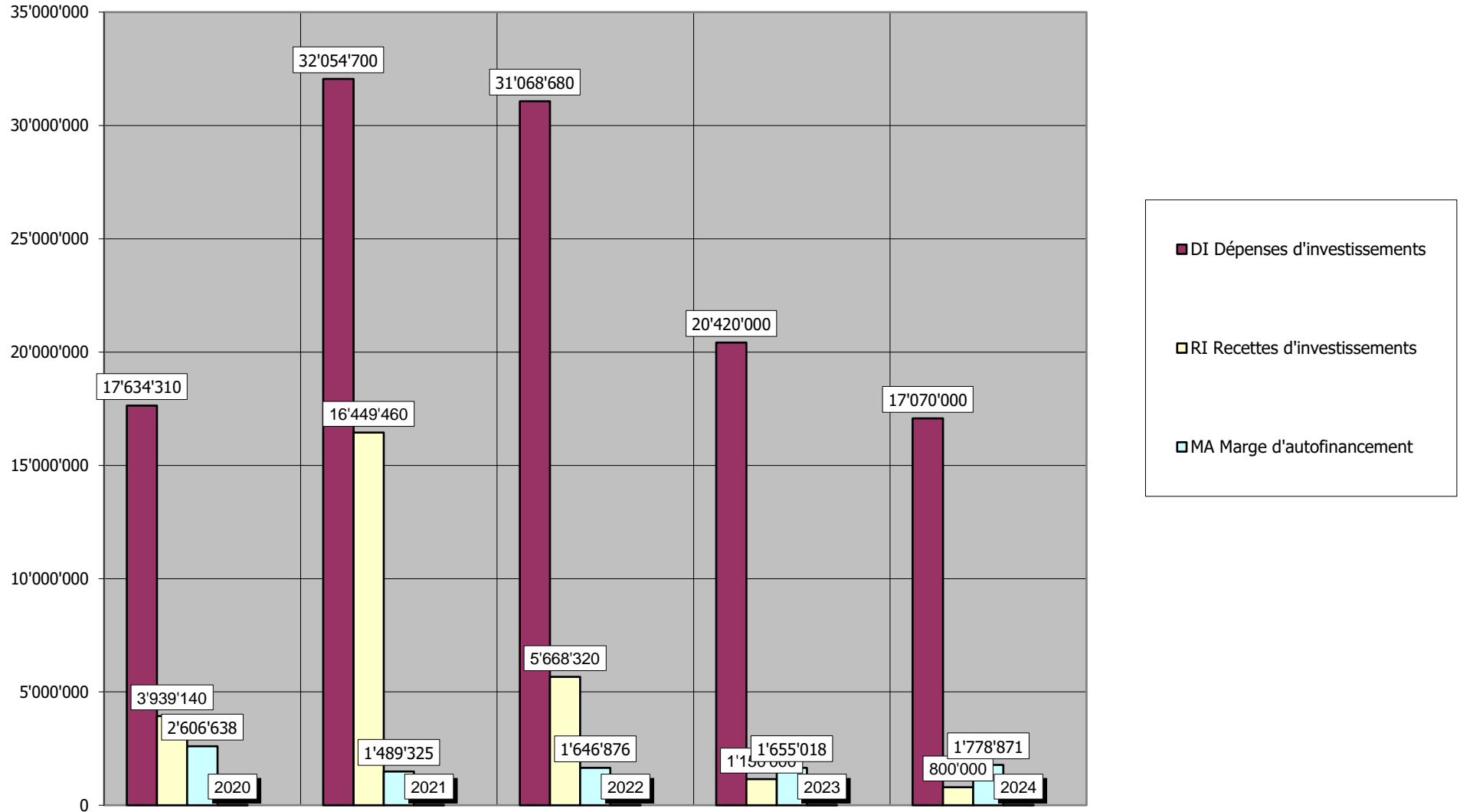
Commune de Châtel-St-Denis

Evolution du compte de fonctionnement



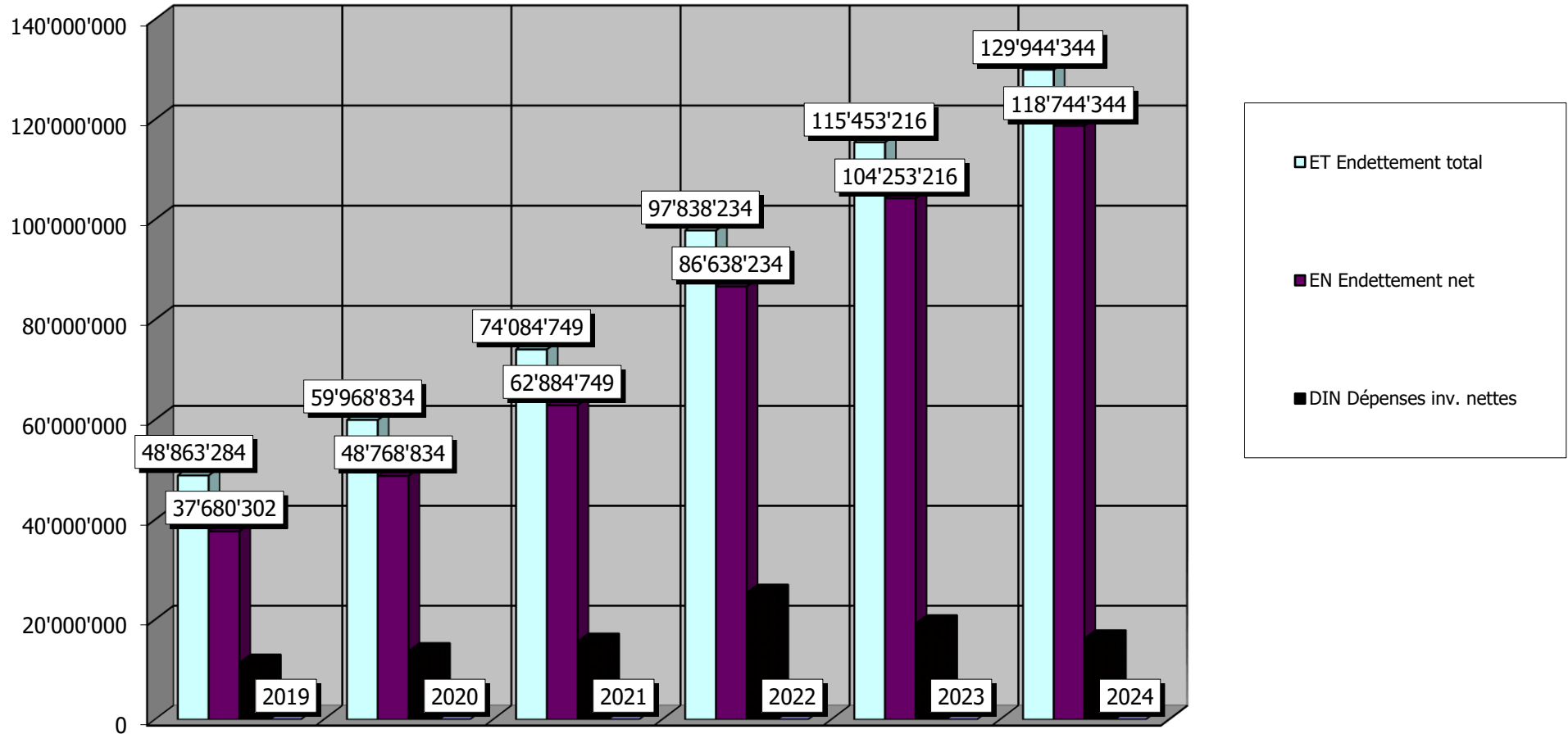
Commune de Châtel-St-Denis

Financement des investissements



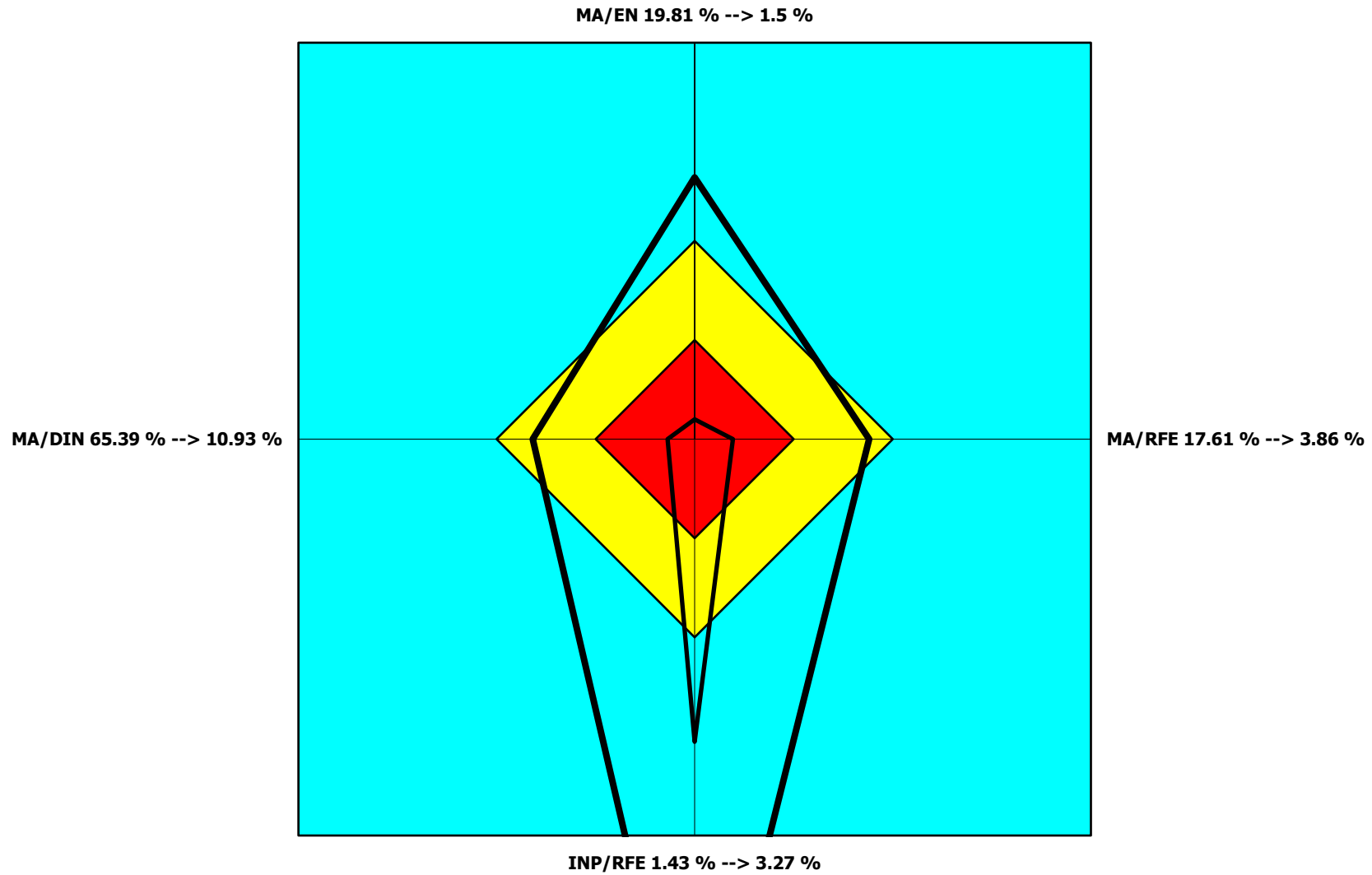
Commune de Châtel-St-Denis

Evolution de l'endettement



Commune de Châtel-St-Denis

Graphique des 4 ratios (début et fin de période)



PLANIFICATION DES INVESTISSEMENTS POUR LA PERIODE 2020 - 2024 validée

par le Conseil communal le 30 juin 2020, modifiée le 23 septembre 2020 sur décision du Conseil communal du 22 septembre 2020 découlant du préavis de la Commission financière du 21 septembre 2020

		2020	2021	2022	2023	2024	TOTAL 2020 - 2024
ADMINISTRATION							
P	Informatique - renouvellement infrastructure				300'000		300'000
V	Bâtiment administratif et espace public participation au concours	300'000					300'000
P	Etude site bâtiment administratif actuel		100'000				100'000
V	Classement du fonds des archives communales voté le 8 juillet message 99	40'000	120'000	120'000	120'000		400'000
P	Mobilier pour future administration communale (estimation sommaire)				300'000		300'000
POLICE							
P/à voter	Réalisation du concept de stationnement Châtel / Les Paccots (horodateurs et gestion amendes) INTENTION (à voter le 7 octobre 2020)	50'000					50'000
P	Réalisation du concept de stationnement aux Paccots		40'000				40'000
FEU							
R	Véhicule logistique ./ subvention ECAB Financement par prélèvement réserve véhicule 28200.09 Fr. 381'315.20 au 31.12.2019	70'000 -28'000 -42'000					70'000 -28'000 -42'000
V	Participation communale au remplacement du bras élévateur Bronto- voté le 3 juin message 86	210'250					210'250
P	Participation communale au remplacement du tonne pompe Cafs				170'000		170'000
P	Participation communale au remplacement du véhicule chef intervention				20'000		20'000
P	Participation communale au remplacement du véhicule tracteur (pick up)					40'000	40'000
P	Participation communale au remplacement du pinz			80'000			80'000
PROTECTION CIVILE							
V	./ prélevement réserve pour construction abris PC nouvelle école (réserve Fr. 671'609.65 rubrique 28000.00 au 31.12.2019)	-261'000					-261'000
P	./ prélevement réserve abris PC pour bâtiment administratif (subvention à verser au constructeur))				-300'000		-300'000
ENSEIGNEMENT							
V	Châteloise - étude transformation pour AES	420'000					420'000
P	Châteloise - transformation pour AES yc mobilier ./ subvention cantonale pour transformation		4'000'000	2'950'000			6'950'000
R	Construction école des Pléiades et salle de gym (polyvalence) crédit étude + crédit construction ./ subvention cantonale	6'334'020 -250'000	400'000 -908'000				6'734'020 -1'158'000
P	Etude planification scolaire			50'000			50'000
P	Ecole du Bourg /ancien et nouveau : remplacement des fenêtres			400'000			400'000
CULTURE-LOISIRS-SPORT							
Sport							
V	Bâtiment multisport site du Lussy - crédit étude ./ Prélèvement sur réserve pour infrastructures sportives rubrique 28200.13 Fr. 2 813 058.70	222'020 -222'020					222'020 -222'020
P	Bâtiment multisport site du Lussy INTENTION ./ Subventions en cours de traitement auprès de LORO ./ Prélèvement sur réserve pour infrastructures sportives rubrique 28200.13 Fr. 2 813 058.70		2'000'000	7'500'000	1'000'000		10'500'000
			-607'500				0 -607'500
V	Patinoire - construction nouveaux vestiaires , nouvelle buvette et assainissement éclairage - crédit étude ./ Prélèvement sur réserve pour infrastructures sportives rubrique 28200.13 Fr. 2 813 058.70	282'500 -282'500					282'500 -282'500
P	Patinoire - construction nouveaux vestiaires , nouvelle buvette et assainissement éclairage INTENTION ./ Subventions en cours de traitement auprès de LORO ./ Prélèvement sur réserve pour infrastructures sportives rubrique 28200.13 Fr. 2 813 058.70		600'000	1'500'000			2'100'000
			-600'000				0 -600'000

		2020	2021	2022	2023	2024	TOTAL 2020 - 2024
V	Piscine - remplacement revêtement plage et bassin - crédit étude ./ Prélèvement sur réserve pour infrastructures sportives rubrique 28200.13 Fr. 2 813 058.70	100'000 -100'000					0 -100'000
V	Piscine - remplacement revêtement plage et bassin frais honoraires voté le 8 juillet message 102 ./ Prélèvement sur réserve pour infrastructures sportives rubrique 28200.13 Fr. 2 813 058.70	350'000 -350'000					350'000 -350'000
P	Piscine - transformation et rénovation ./ Subventions ./ Prélèvement sur réserve pour infrastructures sportives rubrique 28200.13 Fr. 2 813 058.70		3'000'000 -651'040	4'000'000			7'000'000 -651'040
P	Assainissement éclairage stade Lussy		500'000				500'000
V	Park4all voté le 3 juin message 87		151'700				151'700
P	Stade du Lussy - terrain synthétique ./ Subvention LORO sport				1'500'000 -200'000		1'500'000 -200'000
P	Stade du Lussy - piste athlétisme					1'400'000	1'400'000
P	Skate park					200'000	200'000
P	Tennis - réfection court					100'000	100'000
P	Tennis - réfection toiture		80'000				80'000
Parcs publics, chemins pédestres							
P	Secteur <u>ancienne</u> gare : participation au domaine public				250'000		250'000
P	Secteur <u>nouvelle</u> gare : participation au domaine public			750'000	1'000'000	250'000	2'000'000
ROUTES							
R	Secteur Gare - travaux routiers yc étude	2'572'040					2'572'040
R	Route de Vevey - création parking covoiturage (travaux après le CAD de la Gare)		100'000	572'000			672'000
V	Ch. De la Léchère - réfection et élargissement	175'900					175'900
R	Pont de la Péralla et accrochage sur la route des Artisans - crédit d'étude	71'050					71'050
R	Aménagement traversée Paccots yc trottoir Mayens - crédit étude Financement par prélèvement réserve réseau routier 28200.12 situation au 31.12.2019 Fr. 2 019 462.70	52'040 -52'040					52'040 -52'040
V	Trottoir Rte de Montreux (ancien texte Epine) - construction	105'000					105'000
V	Route de la Bria : réfection du pont des Planches voté le 3 juin message 88 ./ subventions cantonales et fédérales	135'000 -57'000					135'000 -57'000
V	Réfection mur ruelle du Pont - voté le 3 juin message 89	305'000					305'000
V	Pont de la Cascade - réfection - voté le 3 juin message 90	100'000					100'000
V	Route de Champ Thomas : zone 30 voté le 8 juillet message no 103	60'000					60'000
V	Places et places de parc parking du Lussy : étude voté le 8 juillet message 104	50'000					50'000
P	Places et places de parc parking du Lussy : réalisation		1'000'000				1'000'000
P	Etude service de l'édilité aux Paccots		100'000				100'000
P	Achat terrain pour implantation bâtiment voirie		1'200'000				1'200'000
P	Pont de la Léchère - réfection		150'000				150'000
P	Aménagement traversée Paccots yc trottoir Mayens INTENTION (à voter le 7 octobre 2020 message 107) montant planification du 30.6.2020 Fr. 3 300 000 - modification montant Fr. 5 000 000 au lieu de Fr. 3 300 000 sur décision du CC du 22.9.2020 découlant du préavis de la Commission financière du 21.9.2020 Financement par prélèvement réserve réseau routier 28200.12 situation au 31.12.2019 Fr. 2 019 462.70		2'500'000 -1'860'000	2'500'000			5'000'000 -1'860'000
P	Le Lussy - réaménagement par tronçons		2'500'000	2'800'000			5'300'000
P	Adaptation arrêts bus ./ Subvention TPF 10 %		200'000	235'000 -43'500			435'000 -43'500
P	Création trottoir à la route du Dally (entre Ch. Léchère et rte de Fruence)		200'000				200'000
P	Création trottoir à la route de Montreux (entre CR et l'Epine)		40'000	40'000			80'000
P	Assainissement routier OPB - ordonnance de la protection contre le bruit (yc honoraires) ./ Subventions		1'200'000	560'000	790'000		2'550'000

		2020	2021	2022	2023	2024	TOTAL 2020 - 2024
P	Aménagement zone rencontre route de la Coula (estimation sommaire étude en 2021)		100'000	1'000'000			1'100'000
P	Liaison routière Péralla / sous le Bourg (estimation sommaire)				1'300'000	1'550'000	2'850'000
P	Bâtiment voirie et eaux nouvelle implantation (estimation sommaire)				500'000	3'000'000	3'500'000
P	Amélioration mobilité douce (traversée Veveyse piéton)		100'000	400'000	400'000		900'000
P	Parking Grand Clos (estimation sommaire - rendement ou partenariat public privé)				5'000'000	5'000'000	10'000'000
P	Accès zone artisanale Flumeau				500'000		500'000
P	Entretien général des routes					500'000	500'000
Véhicules							
V	Remplacement pelle mécanique <i>Financement par prélèvement réserve véhicule 28200.09 Fr. 381'315.20 au 31.12.2019</i>	63'000 -63'000					63'000 -63'000
V	Acquisition d'un agrégat de désherbage voté le 24 juin message 97 <i>Financement par prélèvement réserve véhicule 28200.09 Fr. 381'315.20 au 31.12.2019</i>	32'650 -32'650					32'650 -32'650
P	Remplacement balayeuse <i>Financement par prélèvement réserve véhicule 28200.09 Fr. 381'315.20 au 31.12.2019 soldé</i>		200'000 -200'000				200'000 -200'000
P	Remplacement pony 1148			150'000			150'000
P	Remplacement chargeuse				100'000		100'000
P	Remplacement Meili multilift avec lame à neige					190'000	190'000
P	Remplacement élévateur					30'000	30'000
EAUX							
R	Pré du Tennis - extension réseau ./ subvention ECAB	137'620 -23'290					137'620 -23'290
R	Secteur Gare - travaux adduction eau yc étude - ./ Participation TPF ./ Subventions ECAB	121'750 -100'000 -25'000					121'750 -100'000 -25'000
R	Nouveau véhicule <i>Financement par prélèvement réserve véhicule 28200.09 Fr. 381'315.20 au 31.12.2019</i>	40'000 -40'000					40'000 -40'000
V	Ch. De la Léchère - extens. Réseau/rempl. Conduite ./ subvention ECAB	197'900 -35'000	100'000				297'900 -35'000
V	Rte de la Cierne - remplacement et pose conduite (travaux en deux étapes liés à l'interconnexion)	70'000				130'000	200'000
V	Nouvelle conduite route de Montreux - Péralla ./ subvention ECAB	200'000 -63'500	230'000				430'000 -63'500
V	Avenue de la Gare - bouclage ./ subvention ECAB	162'420 -26'750					162'420 -26'750
V	Traversée des Paccots - crédit étude	30'780					30'780
V	Interconnexion avec l'AVGG et la Commune de Remaufens ./ Subventions ECAB ./ Participations aux frais d'infrastructure	800'000	800'000 -290'000 -480'000				1'600'000 -290'000 -480'000
V	Prolongation conduite la Racca - voté le 3 juin 2020 message no 91 ./ subvention ECAB	50'000	130'000 -3'500				180'000 -3'500
P	Traversée des Paccots INTENTION (à voter le 7 octobre 2020)		700'000				700'000
P	Tronçon dérivation ancienne usine Swisspor + déviation Gottau			310'000			310'000
P	Forage oblique et tête de puits			1'200'000			1'200'000
P	Réalisation cdte Pra Saudan - nouveau réservoir Rosalys				90'000		90'000
P	Nouveau réservoir Le Scé et turbinage				1'950'000		1'950'000
P	Réalisation cdte Rhododendron - nouveau réservoir Rosalys				295'000		295'000
P	Remplacement véhicule de type quad				40'000		40'000
P	Remplacement cdte réservoir Borbuintse - nouveau réservoir Rosalys					40'000	40'000
P	Remplacement cdte Rosalys - ancien Scé					1'000'000	1'000'000
P	Réalisation cdte nouveau réservoir Rosalys - réseau les Paccots					290'000	290'000
P	Réalisation cdte entre ancien et nouveau réservoir Le Scé					500'000	500'000

		2020	2021	2022	2023	2024	TOTAL 2020 - 2024
P	Remplacement cdte source Mayens					50'000	50'000
P	Réalisation cdte Remaufens					50'000	50'000
P	Remplacement cdte réservoir Mormotey - nouveau réservoir Rosalys					55'000	55'000
P	Remplacement cdte rte de Péralla - Giratoire des Bains		170'000				170'000
P	Nouvelle cdte rte de Péralla - rte du Dally (yc BH)			85'000			85'000
P	Remplacement cdte rte du Lussy			800'000			800'000
P	Remplacement cdte rte du Mollard				120'000		120'000
P	Déplacement cdte rte de Bulle (Rota)		100'000				100'000
P	Rhododendron : assainissement source (délimitation zone S1)				150'000		150'000
P	Remplacement quad					45'000	45'000
R	<i>./. Taxes de raccordements</i>	-280'000					-280'000
R	<i>./. Taxes raccordement zone Montmoirin</i>	-160'000	-380'000				-540'000
P	<i>./. Charges de préférence estimées (50 % des taxes de raccordements) facturées à l'entrée en vigueur de la modification du PAL - terrain raccordable BUDGET INTENTION</i>		-2'560'000				-2'560'000
p	<i>./. Charges de préférence (50 % des taxes de raccordements) estimées pour le secteur de la gare</i>		-790'000				-790'000
p	<i>./. Taxes de raccordements estimées dépend des projets immobiliers (moyenne sur 5 ans)</i>		-280'000	-280'000	-280'000	-280'000	-1'120'000

EPURATION

R	En Fossiaux - construction collecteur EC/bassin - projet adapté en fonction du MEP Gare	606'750					606'750
R	Le Lussy/Fossiaux - bassin de rétention <i>./. Participation TPF</i> <i>./. Participation association des communes</i>		750'000 -225'000 -28'000				750'000 -225'000 -28'000
Terminé	La Cierne - part. hors zone 87 <i>./. Participation propriétaires</i>	-87'700					0 -87'700
R	Secteur les Braseyres - création rétention centralisée		713'000				713'000
R	Secteur Gare - travaux épuration yc étude	849'600					849'600
V	PAD 40 Fruence Nord - équipement zone	193'000	300'000				493'000
V	Cierne des Paccots - mesure M20	343'590					343'590
R	Route de Vevey - création bassin de rétention	300'000	125'000				425'000
V	Mesure PGEE Prauthey bâtiments hors zone <i>./. Taxes de raccordement</i> <i>./. Facturation à des tiers ouvrages génie civil</i>	290'000 -31'550 -216'450					290'000 -31'550 -216'450
R	Mesures PGEE M14, M15, M21 - extension et participation à un assainissement privé - décalé de 2018 à 2022			801'680			801'680
V	Mesure PGEE Montmoirin bâtiment hors zone <i>./. Taxes de raccordement</i> <i>./. Facturation à des tiers ouvrages génie civil</i>	115'000 -1'920 -90'380					115'000 -1'920 -90'380
P	Mesure PGEE 5.4 La Cierne		120'000				120'000
P	Mesure PGEE 6.1 Les Rosalys		300'000				300'000
P	Véhicule de terrain		40'000				40'000
P	Collecteurs selon le PGEE (en fonction des projets et des priorités)				1'300'000	1'300'000	2'600'000
R	<i>./. Taxes de raccordements</i>	-400'000					-400'000
V	<i>./. Taxes raccordement zone Montmoirin</i>	-210'000	-390'000	-240'000			-840'000
p	<i>./. Charges de préférence estimées à 50 % des taxes de raccordements à facturer à l'entrée en vigueur de la modification du PAL - terrain raccordable</i>		-3'080'000				-3'080'000
P	<i>./. Taxes de raccordements estimées pour le secteur de la gare - 50 %</i>		-2'430'000				-2'430'000
p	<i>./. Taxes de raccordements estimées dépend des projets immobiliers (moyenne sur 5 ans)</i>		-370'000	-370'000	-370'000	-370'000	-1'480'000

		2020	2021	2022	2023	2024	TOTAL 2020 - 2024
ORDURES MENAGERES							
R	./ Taxe équipement système de collecte déchets Montmoirin		-60'000				-60'000
P	Installations puits à ordures ménagères		150'000				150'000
CORRECTION DES EAUX ET ENDIGUEMENTS							
R	Ruisseau Pra de la Chaux - mesures de protection	135'560					135'560
R	Secteur Gare - travaux endiguement du Tatre l yc étude ./ Participation TPF SA ./ Participation SPC ./ Subventions cantonales et fédérales	197'280 -83'940 -55'960 -276'000					197'280 -83'940 -55'960 -276'000
V	Aménagement cours d'eau Cierne des Paccots ./ subventions attendues fédérales et cantonales	402'500 112'000					402'500 112'000
V	Lac Lussy - régulation du trop plein travaux d'urgence voté le 8 juillet message 105 ./ subventions attendues fédérales et cantonales	210'000					210'000 0
V	Ruisseau de Rathvel - réfection des seuils et curage - voté le 3 juin message 92 ./ subventions attendues fédérales et cantonales	40'000 -26'800					40'000 -26'800
P	Réfection tête entrée place scout		70'000				70'000
p	Réfection de place des Pueys ./ Subventions - attente validation par le canton				175'000		175'000 0
LUTTE CONTRE LA POLLUTION							
R	Stand Marais dépollution dépassement voté le 3 juin rapport 2 ./ Subventions		-106'000				0 -106'000
AMENAGEMENT DU TERRITOIRE							
R	PAD Coula - Misets - modification PAD 18 ./ Participation RSSV	30'630 -46'000					30'630 -46'000
V	PAL conditions approbations et modifications des PAD	32'810					32'810
V	Flumeau - étude PAD - voté le 3 juin message no 94	50'000					50'000
V	PAL - réalisation du solde des constatations forestières - voté le 3 juin message no 93	50'000					50'000
P	Grand Clos : PAD		75'000				75'000
P	Pra Gremy : étude PAD						0
FORETS							
P	Remplacement jeep pick-up Financement par prélèvement réserve véhicule 28200.09 Fr. 381'315.20 au 31.12.2019		50'000 -50'000				50'000 -50'000
P	Remplacement tracteur forestier acheté en 2013- anticiper le remplacement à 8 ans au lieu de 10 ans - reprise ancien tracteur		550'000 -100'000				550'000 -100'000
p	Construction piste rive droite Veveyse ./ subvention cantonale			100'000 -60'000			100'000 -60'000
P	Gravière du Radzy			100'000			100'000
P	Remplacement jeep pick-up					50'000	50'000
p	Construction couvert à bois centre forestier ./ subvention cantonale					300'000 -150'000	300'000 -150'000
NATURE ET PAYSAGE							
P	Lac Lussy : mise en valeur avec la création d'un cheminement piétonnier et d'un ponton ./ subvention cantonale		200'000	800'000			1'000'000 0
TOURISME							
P	Réaménagement zone récréative des Paccots (estimation sommaire)				300'000		300'000
P	Centre ski nordique développement (estimation sommaire)			300'000			300'000
IMMEUBLES DU PATRIMOINES FINANCIERS							
R	Délégation de compétence transaction immobilière	50'000					50'000
R	Cabane Bon Riau-réfection	21'400					21'400
R	Ancienne école Fruence - crédit étude transformation et revalorisation -	65'000					65'000

		2020	2021	2022	2023	2024	TOTAL 2020 - 2024
V	Chalet Bellechaux - assainissement de l'écurie (aria) - voté le 3 juin message 95 ./ subventions attendues fédérales et cantonales	120'000 -32'400					120'000 -32'400
V	Chalet la Bria - changement chambre de captage et d'une conduite de 250 m voté le 24 juin message 98 ./ subventions attendues fédérales et cantonales	52'000 -14'040					52'000 -14'040
P	Participation dans nouvelle SA chauffage à distance au lieu de CAD Gare (rendement) montant planification du 30.6.2020 Fr. 5 000 000 modification montant Fr. 500 000 au lieu de Fr. 5 000 000 sur décision du CC du 22.9.2020		500'000				500'000
P	Racca - acquisition terrains en ZIG et ferme - NOUVEAU ajout sur décision CC du 22.09.2020 découlant du préavis de la Commission financière du 21.9.2020 (à voter le 4.11.2020)	2'650'000					2'650'000
P	CAB - assainissement intérieur (rendement) - estimation sommaire		500'000	1'000'000			1'500'000
P	PPE CAB -participation assainissement façades (estimation sommaire)				2'500'000		2'500'000
P	PPE CAB - réfection aménagement extérieur				250'000		250'000
P	Maison des Œuvres - rénovation salle suite			1'300'000			1'300'000
P	Bâtiment office du tourisme - réfection (estimation sommaire)					1'000'000	1'000'000
V	MVP IMMOBILIER SA - droit emption jusqu'au 31.5.2022 selon l'acte notarié du 13.3.2017 et l'acte notarié du 1er juin 2012 avec la société Marvinpac (article 6975 - 25'249 m2 x CHF 180 terrain équipé)			-4'544'820			-4'544'820
P	Remplacement véhicule VW T5			65'000			65'000
P	Chalet des Pueys : remplacement chauffage		220'000				220'000
P	Grenier du Gros chalet : réfection			300'000			300'000
P	Aquisition d'une nacelle		80'000				80'000
TOTAL DES INVESTISSEMENTS		16'345'170	11'211'660	27'100'360	19'270'000	16'270'000	90'197'190
Total investissements eau potable		1'056'930	-2'553'500	2'115'000	2'365'000	1'880'000	4'863'430
Total investissements épuration		1'659'940	-4'175'000	191'680	930'000	930'000	-463'380
TOTAUX SANS LES INVESTISSEMENTS EAU ET EPURATION		13'628'300	17'940'160	24'793'680	15'975'000	13'460'000	85'797'140

	Comptes	Planification
	2010 - 2014	21'914'600
	2011 - 2015	23'917'990
	2012 - 2016	34'129'780
Capacité théorique investissement selon calcul SCom CHF 48.8 millions (2011 à 2015)	2013 - 2017	29'196'660
Capacité théorique investissement selon calcul SCom CHF 58.8 millions (2012 à 2016)	2014 - 2018	35'896'670
Capacité théorique investissement selon calcul SCom CHF 73.8 millions (2013 à 2017)	2015 - 2019	35'516'782
Capacité théorique investissement selon calcul SCom CHF 82.4 millions (2014 à 2018)	2016 - 2020	41'170'000
	2017 - 2021	61'008'060
	2018 - 2022	66'009'990
	2019 - 2023	74'769'890
	2020 - 2024 - total investissements sur 5 ans	90'197'190
	2020 - 2024 - total investissements pour l'eau potable sur 5 ans	4'863'430
	2020 - 2024 - total investissements pour l'épuration sur 5 ans	-463'380
	2020 - 2024 - total investissements sans les investissements pour l'eau et l'épuration sur 5 ans	85'797'140

Etabli le 26 juin 2020 par Chantal Vasta modifié le 23 septembre 2020 sur décision du Conseil communal du 22.9.2020 découlant du préavis de la Commission financière du 21.9.2020

AMORTISSEMENTS CALCULES

	2020	2021	2022	2023	2024	
Montants à amortir sans les gros investissements		7'189'110	-14'274'880	9'240'360	5'980'000	
Amortissement investissements 3 % sans les gros investissements		215'673	-428'246	277'211	179'400	
Selon le contrôle de l'endettement du SCom situation au 16.09.2019 et amortissements calculés année précédente	2'226'160	2'226'160	2'587'833	2'199'587	3'197'211	
Secteur gare - participation communale aménagement routier et piétons - 4 % Fr. 3 650 000		146'000				
CAD Gare - participation CHF 5'000'000 patrimoine financier capital action pas d'amortissement						
Le Lussy parking - 4 % de Fr. 1 000 000			40'000			
CAB - assainissement intérieur (rendement) - estimation sommaire CHF 1 500 000 - 1 % patrimoine financier				15'000		
Aménagement traversée des Paccots 4 % de CHF 1 333 600 (solde après prélèvement réserve)				53'344		
Rte du Lussy - réaménagement par tronçon - 4 % de CHF 5'300'000				212'000		
La Châteloise - AES - 3 % de CHF 6'820'000				204'600		
Patinoire 3 % solde à amortir Fr. 1'500'000				45'000		
Piscine 3 % de CHF 6 348 960				190'469		
Bâtiment multisport site du Lussy 3 % de Fr. 9 892 500					296'775	
Route de la Coula - zone rencontre 4 % de Fr. 1 100 000					44'000	
Maison des Œuvres - suite assainissement - 1 % de Fr. 1 300 000 patrimoine financier					13'000	
PPE LE CAB - participation assainissement façades 3 % de CHF 2'500'000					75'000	
Assainissement routier OPB - ordonnance de la protection contre le bruit (yc honoraires) 4 % de Fr. 2 550 000					102'000	
Total amortissements estimés/calculés	2'226'160	2'587'833	2'199'587	3'197'211	3'907'386	
Investissements globaux	2020	2021	2022	2023	2024	Total de 2020 à 2024
Charges investissements brutes	20'284'310	27'554'700	32'768'680	20'420'000	17'070'000	118'097'690
Recettes investissements brutes et autres financements	3'939'140	16'343'040	5'668'320	1'150'000	800'000	27'900'500
Charges investissements nettes	16'345'170	11'211'660	27'100'360	19'270'000	16'270'000	90'197'190
Investissements globaux	2020	2021	2022	2023	2024	Total de 2020 à 2024
Investissements votés	14'043'170	-102'500	681'680	120'000	802'000	15'544'350
Investissements pour l'eau et l'épuration	2'716'870	-6'728'500	2'306'680	3'295'000	2'810'000	4'400'050
Investissements d'intention	-414'870	18'042'660	24'112'000	15'855'000	12'658'000	70'252'790
Total investissement net	16'345'170	11'211'660	27'100'360	19'270'000	16'270'000	90'197'190