



Note explicative

1. Analyse financière des comptes de 2013 à 2017
2. Planification financière de 2018 à 2022

1. Analyse financière des comptes de 2013 à 2017 en bref

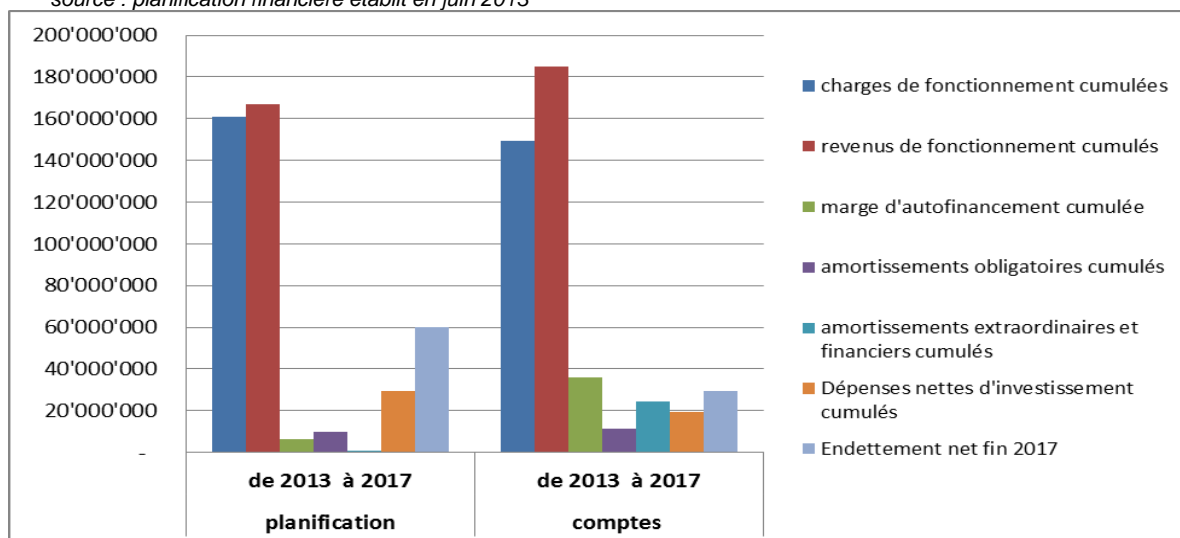
- ✓ La croissance moyenne des revenus s'élève à 8.79 % (2.49 % entre 2012 et 2016). La croissance moyenne des charges s'élève à 2.51 % (1.96 % entre 2012 et 2016).
- ✓ La marge d'autofinancement cumulée s'élève à 35.7 millions.
- ✓ Les investissements nets cumulés s'élèvent à 19.4 millions, 39.8 millions de dépenses d'investissement et 20.4 millions de recettes d'investissement dont 8.7 millions dues aux ventes de terrain du lotissement Montmoirin.
- ✓ Au 1^{er} janvier 2013, notre commune comptait 6275 habitants. Au 31 décembre 2017, nous sommes 6706 habitants. L'évolution de la population s'élève en moyenne à 123 habitants par an (1.83 %).
- ✓ L'endettement net s'élève à 29.3 millions au 31.12.2017.
- ✓ L'endettement net par habitant se situe à CHF 4'379.
- ✓ L'année 2017 a été une année exceptionnelle et hors norme.

1.1 Comparaison des comptes effectifs avec la planification financière

Le tableau et le graphique ci-dessous comparent les comptes réels de 2013 à 2017 avec la planification financière théorique établie en juin 2013.

	Comptes de 2013 à 2017	Planification * de 2013 à 2017
Charges de fonctionnement cumulées	149'420'819	160'764'204
Revenus de fonctionnement cumulés	185'142'906	166'949'407
Marge d'autofinancement cumulée	35'722'087	6'155'204
Amortissements obligatoires cumulés	11'481'747	9'578'260
Amortissements financiers et extraordinaires cumulés	24'240'340	971'400
Dépenses nettes d'investissements cumulés	19'433'523	29'196'660
Endettement net au 31.12.2017	29'363'401	59'811'760
Population au 31.12.2017	6'706	7'711

* source : planification financière établit en juin 2013



En comparant l'état théorique (planification) à l'état réel (comptes), les points suivants sont relevés.

Charges et revenus de fonctionnement (sans les amortissements)

On constate que les charges cumulées pour cette période sont beaucoup moins importantes que planifiées avec un écart de 11.3 millions sur les 5 années. Les mesures structurelles d'économies mises en place par l'Etat expliquent une partie de cet écart pour les charges liées (- 6 millions). Mais une grande rigueur dans l'établissement des budgets annuels des charges est également un facteur important plus précisément pour les charges de personnel (- 1 million) et pour l'entretien des biens (- 1.9 millions). Les charges d'intérêts payées sont également amplement en dessous des intérêts calculés (- 1.9 millions). Les besoins en financement ont été bien en dessous des prévisions.

S'agissant des revenus, ils ont été considérablement plus importants que planifiés avec un écart de 18.2 millions. Cet écart s'explique par des recettes d'impôts fortement plus élevées que celles planifiées (gains immobiliers, impôts des personnes morales, etc. + 8.8 millions.). Les gains comptables sur les ventes de terrains se sont élevés à plus de 8.8 millions. Les autres revenus ont également augmenté.

La marge d'autofinancement est bien plus importante que planifiée avec un accroissement de 29.5 millions. Cette situation a permis d'effectuer des amortissements extraordinaires et ainsi diminuer les charges financières (amortissements et intérêts).

Dépenses et recettes d'investissement

Les investissements nets ont été planifiés à 29.2 millions alors que les investissements réalisés s'élèvent à 19.4 millions. L'écart entre le montant des investissements planifiés et réalisés s'élève à 9.8 millions. Après une brève analyse, on constate que des dépenses importantes planifiées sont en cours de réalisation ou ne sont pas encore réalisées :

- Nouvelle école (Pléiades), planifiées 10 millions de dépenses alors que 1.7 millions ont été dépensées jusqu'en 2017 ;
- transformation Châteloise, pas réalisée, planifiée pour 2 millions,
- patinoire (vestiaire – buvette), pas réalisée, planifiée pour 1.8 millions,
- terrain synthétique stade Lussy pas réalisé, planifié pour 1.3 millions,

S'agissant des dépenses d'investissement liées au centre de renfort et à l'école du Lussy, elles sont conformes à la planification.

Endettement

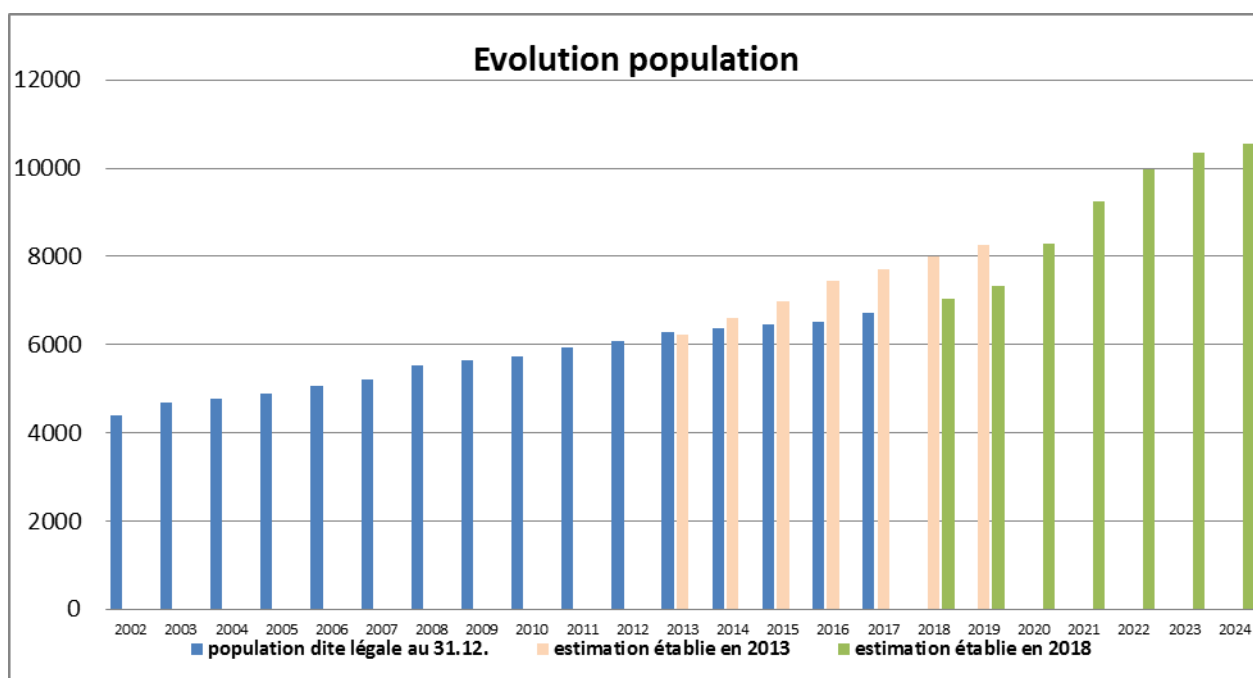
Les amortissements supplémentaires ont permis de diminuer l'endettement à 29.3 millions au 31 décembre 2017 alors que la planification théorique établie en 2013 prévoyait un endettement de 59.8 millions. L'endettement net par habitant se situe à CHF 4'379 alors que l'on prévoyait CHF 7'768 en juin 2013.

1.2 Evolution de la population de 2013 à 2017

Le tableau et le graphique ci-dessous comparent le nombre d'habitant réel avec la planification établie en juin 2013.

Le prolongement des procédures pour les projets immobiliers se confirme, d'où un décalage de l'évolution de la population. Malgré tout, l'outil de planification basé sur les permis délivrés et les projets de construction reste fiable (nombre d'appartements x 3 habitants).

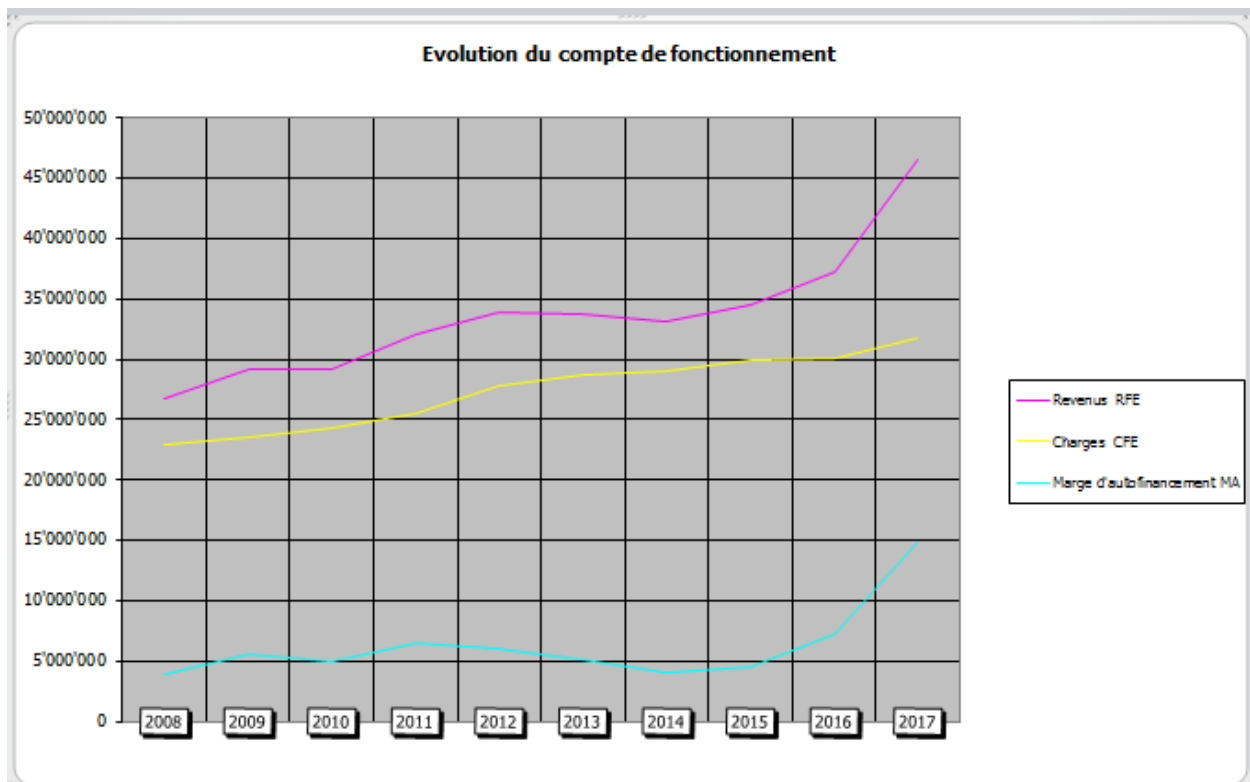
	2013	2014	2015	2016	2017	2018	2019	2020	2021	2022
population dite légale au 31.12.	6275	6363	6455	6528	6706					
estimation établie en 2012	6307	6686	7137	7474	7805	8128				
estimation établie en 2013	6238	6604	6971	7437	7711	7985				
estimation établie en 2016				6597	7014	7924	8782	9364	9708	
estimation établie en 2017					6780	6957	7511	8402	9280	
estimation établie en juin 2018						7027	7320	8297	9234	9965



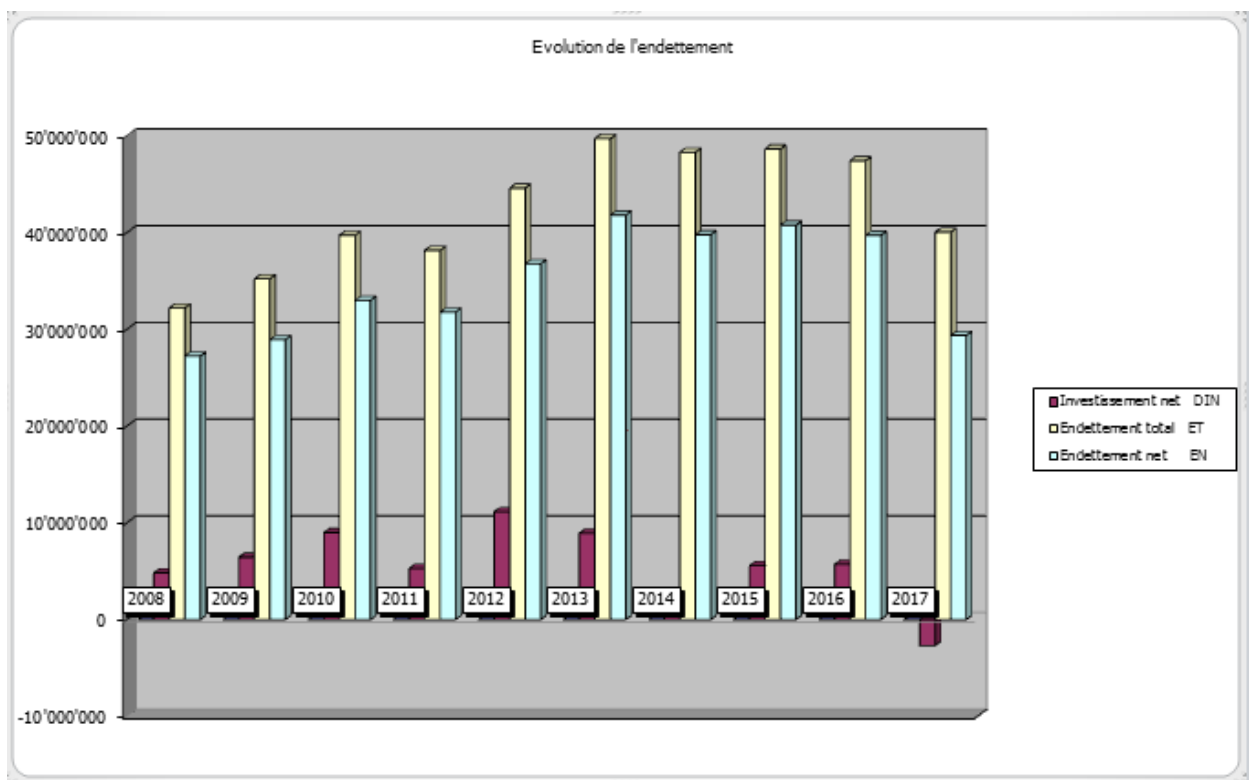
En chiffre absolu, on compte une augmentation de la population effective pour la période de 2013 à 2017 de 606 habitants (10 %). En moyenne, l'évolution est de 121 habitants par an (2%). En 2013, l'outil de planification prévoyait 7711 habitants à la fin 2017 soit une augmentation de 1499 habitants (25 %). En moyenne, cela signifiait une augmentation de 300 habitants par an (5%). Mais au 31 décembre 2017, notre commune compte 6706 habitants. Cet écart provient des gros projets immobiliers décalés dans le temps, comme par exemple Montmoirin ou Pré du Tennis (liste non exhaustive).

1.3 Evolution compte de fonctionnement de 2008 à 2017

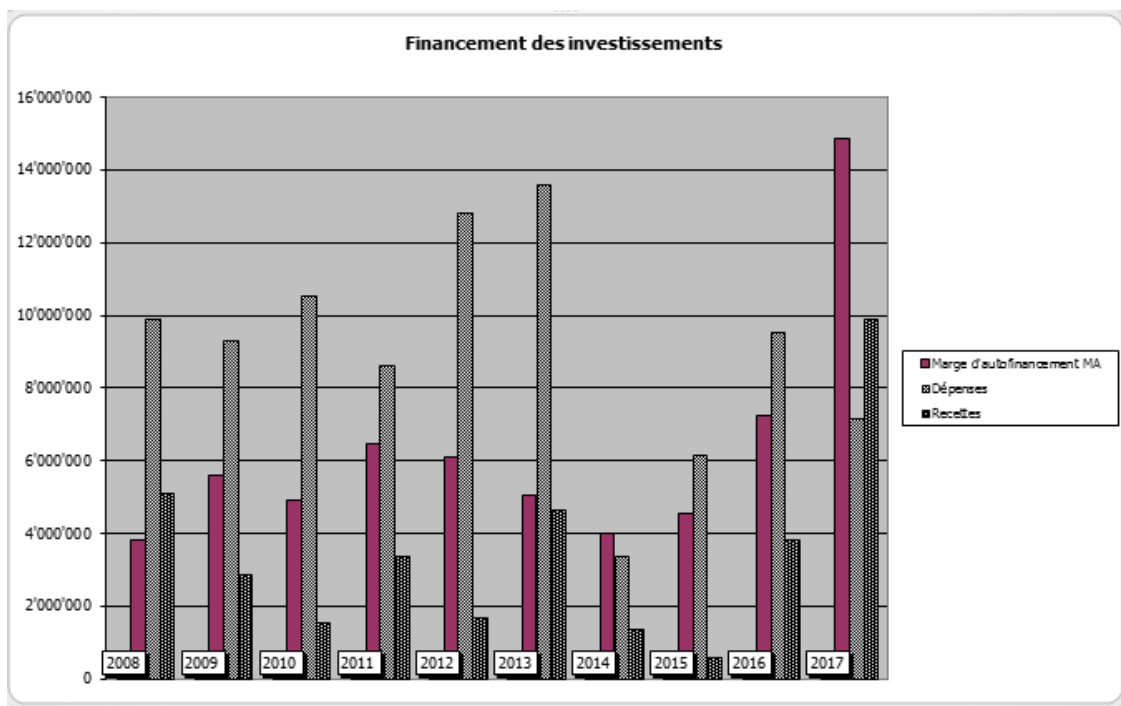
Par ce graphique, on constate aisément l'évolution des charges et des revenus épurés, c'est-à-dire sans les amortissements, les attributions ou les prélèvements aux réserves ainsi que les imputations internes. On remarquera aussi une courbe très en mouvement pour la marge d'autofinancement. Les charges s'élevaient à 22.9 millions en 2008 pour atteindre 31.7 millions en 2017. S'agissant des revenus, ils avoisinaient 26.7 millions en 2008 pour culminer à 46.5 millions en 2017. La marge de financement s'élevait à 3.8 millions en 2008 et s'élève à 14.8 millions en 2017. **Rappelons que l'année 2017 est une année hors norme.**



1.4 Evolution de l'endettement de 2008 à 2017 (avec la dette relative au patrimoine financier)
 L'endettement a diminué en 2017.



1.5 Financement des investissements de 2008 à 2017



Rappelons que le compte des investissements 2017 s'est soldé par un excédent de recettes d'investissements de CHF 2.7 millions (ventes des terrains de Montmoirin). La marge d'autofinancement a été exceptionnelle en 2017 avec plus de 14.8 millions.

2. Planification financière de 2018 à 2022

2.1 Planification financière 2018 – 2022 en bref

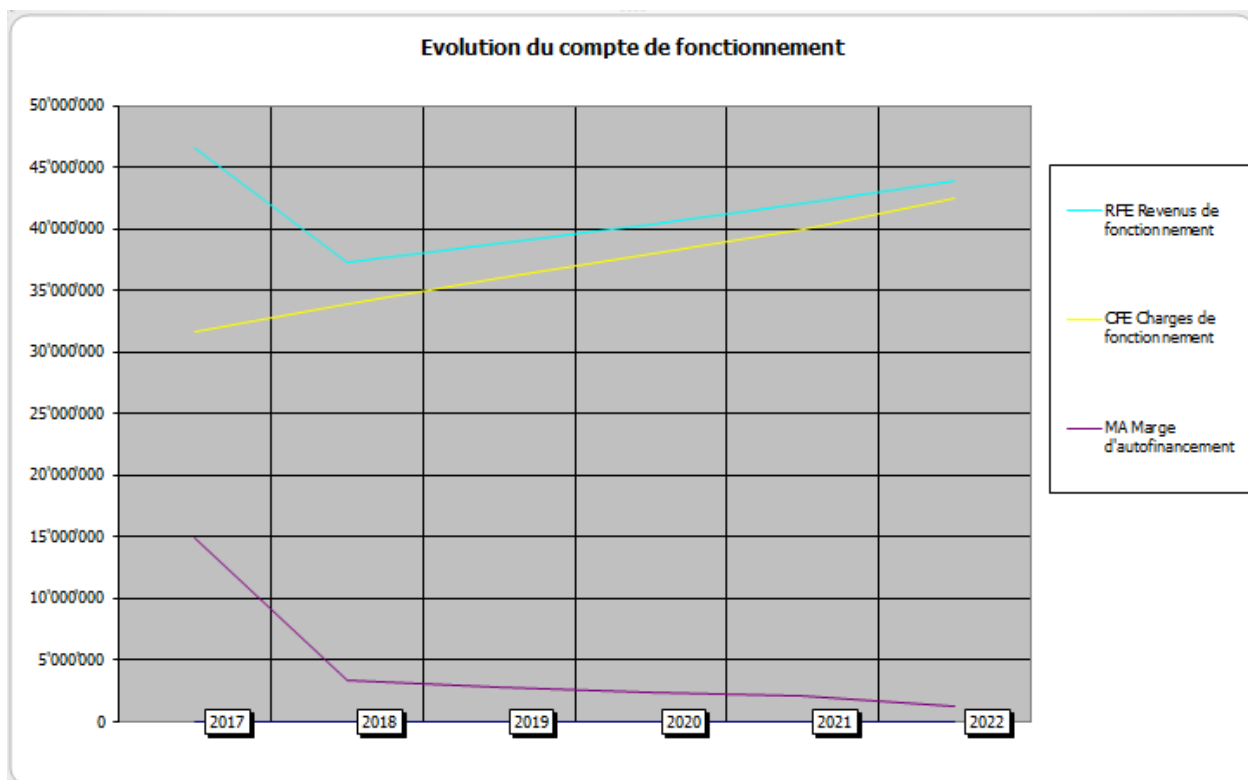
Compte tenu des hypothèses retenues pour la prévision, les points suivants sont relevés :

- ✓ La croissance moyenne des revenus est estimée à 4.14 %.
- ✓ La croissance moyenne des charges est estimée à 5.71 %.
- ✓ La marge d'autofinancement cumulée est estimée à 11.9 millions.
- ✓ Les amortissements obligatoires et financiers sont calculés à 12 millions.
- ✓ Les investissements nets cumulés sont estimés à 66 millions, 75.1 millions de dépenses d'investissement d'intention et 9.1 millions de recettes d'investissement et prélèvements aux réserves ou subventions.
- ✓ L'évolution de la population est estimée en moyenne à 651 habitants par an (9.7 %). Ainsi, on estime que la population atteindra 9965 habitants au 31.12.2022.
- ✓ L'endettement net est estimé à 83.4 millions au 31.12.2022.
- ✓ L'endettement net par habitant est estimé à CHF 8'371.

2.2 Planification de 2018 à 2022 – résultat cumulé et estimé

	Projet de 2018 à 2022
Charges de fonctionnement cumulées et estimées	190'533'345
Revenus de fonctionnement cumulés et estimés	202'486'307
Marge d'autofinancement cumulée et estimée	11'953'162
Amortissements obligatoires cumulés et estimés	12'060'764
Amortissements financiers (eau/épuration) estimés	2'512'550
Marge d'autofinancement nette cumulée et estimée	-2'620'152
Dépenses nettes d'investissements cumulés et estimée	66'009'990
Endettement net calculé et estimé	83'420'229

2.2.1 Evolution compte de fonctionnement de 2018 à 2022 estimé



La marge d'autofinancement ne permet pas de financer tous les investissements à partir de 2020.

Planification financière

Exercices	2017	2018	2019	2020	2021	2022	Total
Nombre d'habitants	6'706	7027	7320	8'297	9'234	9'965	
Taux de croissance moyen des charges		6.8%	5.6%	5.0%	5.0%	6.1%	
Taux de croissance moyen des revenus		-19.8%	4.0%	4.1%	4.2%	4.3%	
Taux moyen de la dette	2.07%	1.65%	1.65%	1.65%	1.65%	1.65%	
Taux moyen de l'actif disponible	0.19%	0.00%	0.00%	0.00%	0.00%	0.00%	

Rubriques

Dépenses d'investissement	DI	7'194'782	21'622'460	16'886'100	11'824'600	15'494'650	9'310'180	75'137'990
Recettes d'investissement	RI	9'887'593	1'150'000	5'278'000	1'400'000	650'000	650'000	9'128'000
Dépenses d'investissement nettes	DIN	-2'692'810	20'472'460	11'608'100	10'424'600	14'844'650	8'660'180	66'009'990
Charges de fonctionnement		30'862'034	32'962'699	34'812'541	36'550'526	38'381'632	40'731'131	183'438'530
Intérêts passifs	INP	828'914	962'096	1'246'005	1'420'757	1'623'946	1'841'810	7'094'615
Charges de fonctionnement épurées	CFE	31'690'948	33'924'796	36'058'547	37'971'283	40'005'578	42'572'941	190'533'145
Revenus de fonctionnement		46'514'347	37'291'882	38'793'314	40'380'775	42'064'404	43'854'343	202'384'718
Intérêt actif	INP	20'283	20'283	20'326	20'326	20'326	20'326	101'588
Revenus de fonctionnement épurés	RFE	46'534'630	37'312'165	38'813'641	40'401'102	42'084'730	43'874'669	202'486'307
Marge d'autofinancement	MA	14'843'681	3'387'369	2'755'094	2'429'818	2'079'152	1'301'728	11'953'162
Amortissements obligatoires calculés		1'733'929	1'569'470	1'748'644	2'658'779	2'956'518	3'127'353	12'060'764
Amortissement financiers pour eau/épuration		671'699	512'550	500'000	500'000	500'000	500'000	2'512'550
Marge nette d'autofinancement		12'438'053	1'305'349	506'450	-728'961	-1'377'366	-2'325'625	-2'620'152
Modification endettement net		-17'536'492	17'085'091	8'853'006	7'994'782	12'765'498	7'358'452	54'056'828
Endettement total fin d'année		40'040'579	57'148'492	66'001'498	73'996'279	86'761'777	94'120'229	
Actif disponible		10'677'178	10'700'000	10'700'000	10'700'000	10'700'000	10'700'000	
Endettement net	EN	29'363'401	46'448'492	55'301'498	63'296'279	76'061'777	83'420'229	
Ratios								
MA/EN Capacité de financement endettem.		50.55%	7.29%	4.98%	3.84%	2.73%	1.56%	2.87%
MA/RFE Capacité d'autofinancement		31.90%	9.08%	7.10%	6.01%	4.94%	2.97%	5.90%
INP/RFE Quotité des intérêts		1.78%	2.58%	3.21%	3.52%	3.86%	4.20%	3.50%
MA/DIN Degré d'autofinancement		-551.23%	16.55%	23.73%	23.31%	14.01%	15.03%	18.11%
Endettement net par habitant		4'379	6'610	7'555	7'629	8'237	8'371	
Endettement total par habitant		5'971	8'133	9'017	8'918	9'396	9'445	

2.3 Eléments pris en compte pour la planification financière 2018 – 2022

2.3.1 Taux pour évolution des charges et revenus

Les taux pris en compte pour la planification financière 2018 à 2022 sont identiques à la précédente planification. La fin des travaux de la Maison St-Joseph est prévue pour fin juillet 2018. S'agissant des frais financiers des homes, la participation communale est estimée à CHF 700'000 en 2018 puis à CHF 900'000 depuis 2019. S'agissant de l'agrandissement du COV, actuellement, il n'est pas possible de dire si ces travaux seront finis pour fin 2020 ou pour la rentrée 2021. Pour les frais financiers, nous les avons introduits dans la planification dès 2022 pour environ CHF 420'000 pour notre commune. Pour les impôts des personnes physiques, le même scénario que pour les planifications précédentes a été repris, c'est-à-dire une évolution de 7 %. S'agissant des impôts sur les personnes morales, les conséquences du projet fiscal 17 visant à réformer l'imposition des entreprises seront intégrées à la planification financière dès la connaissance des tous les paramètres (loi fédérale, cantonale, estimations SCC, entrée en vigueur suite votation de mai 2019 etc...).

2.3.2 Planification des investissements 2018 – 2022

Les charges d'investissements votés et d'intention s'élèvent au total à CHF 75'137'990 et les recettes, les subventions ainsi que les prélèvements aux réserves s'élèvent à CHF 9'128'000. Une liste détaillée des investissements est jointe à cette note. Les investissements nets s'élèvent CHF 66'009'990. La répartition des investissements nets est la suivante :

Investissements nets votés (dépenses nettes)	29'565'300
Investissements nets financés par les taxes (votés et projets)	2'498'160
Projets investissements nets - intention	33'946'530
	66'009'990

Les investissements les plus importants sont (liste non exhaustive) :

Investissements nets votés en cours de travaux / recettes à encaisser:

- ✓ Construction école des Pléiades avec salle de gym : 22.3 millions (travaux en cours),
- ✓ Secteur gare : travaux routiers : 3.6 millions (travaux en cours),

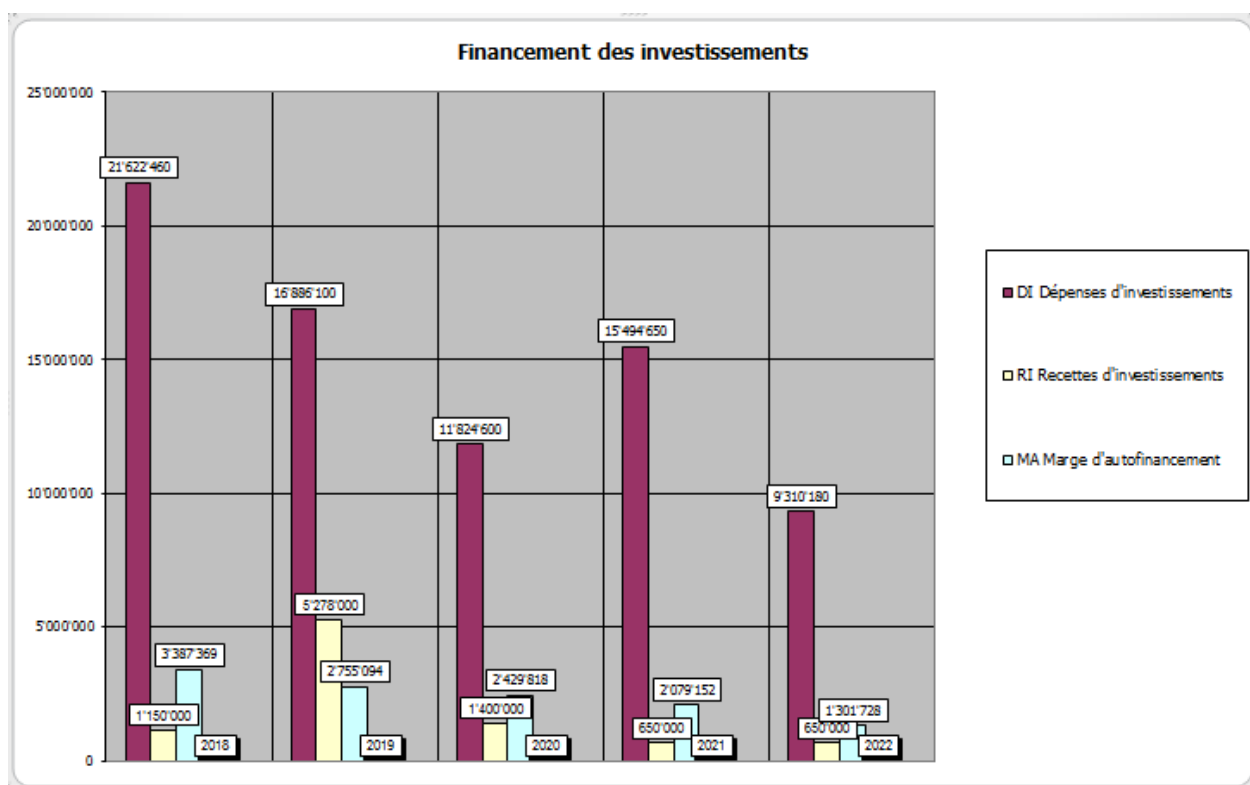
Investissements financés par les taxes – taxes à facturer (eau / épuration)

- ✓ Eau : interconnexion AVGG : 1.3 millions de charges ./ 0.6 millions de participation,
- ✓ Eau : traversée des Paccots : 0.7 millions
- ✓ Eau : forage oblique et tête puits : 1 millions,
- ✓ Eau : turbinage côté Scé : 1^{ère} étape 1.9 millions,
- ✓ Eau : facturation charges préférence : estimation 2.5 millions,
- ✓ Epuration : travaux secteur gare : 1.5 millions
- ✓ Epuration : en Fossiaux : collecteurs à adapter selon le projet MEP gare : 0.6 millions
- ✓ Epuration : le lussy/en fossiaux : bassin rétention : 0.9 millions de dépenses./ participation TPF 0.2 millions,
- ✓ Epuration secteur Braseyres : 0.7 millions,
- ✓ Epuration : mesures PGEE : 0.8 millions
- ✓ Epuration : collecteurs selon le PGEE : 2.6 millions,
- ✓ Epuration : facturation charges préférence : estimation 3 millions.

Projets investissements

- ✓ Transformation de la Châteloise : 6.6 millions,
- ✓ Stade du Lussy : bâtiment multisport : 7 millions,
- ✓ Patinoire : 2.4 millions,
- ✓ Piscine : 1 million
- ✓ Culture : transformation ancienne école Fruence pour conservatoire : 1.7 millions
- ✓ Réaménagement de la route du Lussy : 5.3 millions,
- ✓ Traversée des Paccots : 2.4 millions,
- ✓ Achat terrain pour bâtiment voirie : 1.2 millions,
- ✓ Route de la Coula : aménagement zone rencontre : 1.1 millions
- ✓ Participation dans nouvelle SA CAD de la Gare : 5 millions,
- ✓ CAB : assainissement intérieur (rendement) : 1.5 millions,
- ✓ PPE CAB, assainissement façades : 2.5 millions,
- ✓ Maison des Œuvres, rénovation salle suite : 1.3 millions.
- ✓ Bâtiment office du tourisme : réfection : 1 million
- ✓ MVP Immobilier SA : vente terrain 4.5 millions.

Le graphique ci-dessous renseigne sur le montant des investissements votés et d'intention de 2018 à 2022. On remarquera les montants d'investissement importants pour cette période de cinq ans.



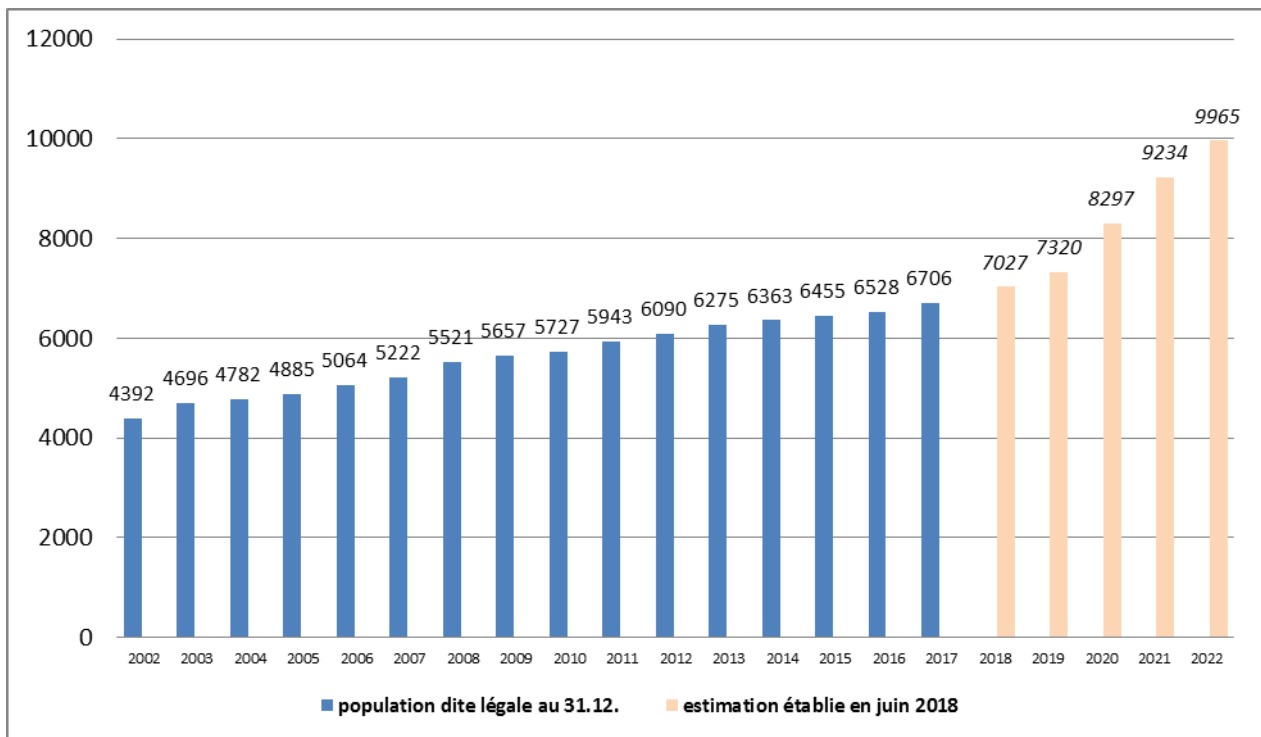
2.3.3 Capacité théorique totale d'investissement 58.8 millions (sans les investissements financés par les taxes)

Le Service des communes établi en automne chaque année et pour toutes les communes du canton une analyse financière des comptes communaux des 5 dernières années avec les indicateurs financiers. Il procède notamment au calcul de la marge nette d'autofinancement structurelle moyenne. Pour ce faire, il épure les comptes notamment en remplaçant les revenus fiscaux des comptes publiés avec le montant des revenus fiscaux de la statistique du service des contributions. Une fois la MNA calculée, il détermine la capacité théorique d'investissement. La dernière analyse financière établie le 19 octobre 2017 par le SCom sur les comptes de 2012 à 2016 indique que notre commune a une capacité théorique d'investissement de CHF 58'856'575.46. Cette capacité d'investissement a été calculée sur la base d'une MNA structurelle de CHF 3'299'182.11 et un taux pour les frais financiers de 6 % (4 % amortissement et 2 % intérêt).

2.3.4. Evolution de la population de 2018 à 2022

Le tableau et le graphique ci-dessous informent de l'évolution probable de la population compte tenu des projets en cours.

	2013	2014	2015	2016	2017	2018	2019	2020	2021	2022
population dite légale au 31.12.	6275	6363	6455	6528	6706					
<i>estimation établie en juin 2018</i>						7027	7320	8297	9234	9965
<i>Evolution</i>						321	293	977	937	731



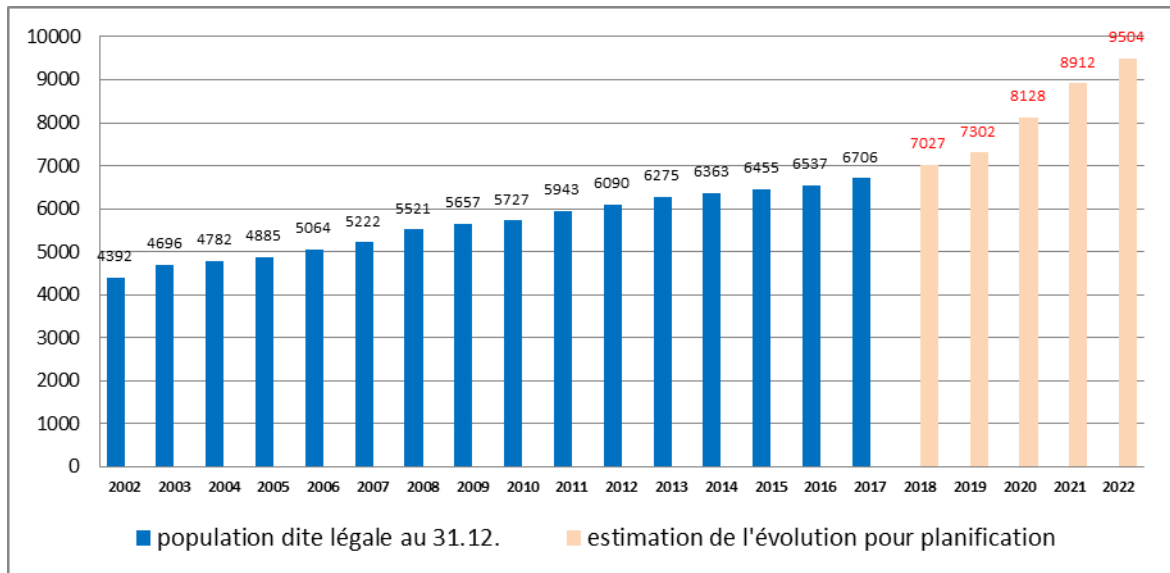
On constate une forte évolution de la population entre 2018 et 2022 avec une augmentation de la population en moyenne de 651 habitants par an (9.7 %). L'évolution est fortement marquée en 2020, 2021 et 2022. Le planning des différents gros projets est similaire, d'où cette concentration. Toutefois, il faut savoir que cette planification peut varier d'une part en fonction de l'avancement des procédures de permis de construire et d'autre part en fonction de l'évolution du marché immobilier.

Autre hypothèse

Afin d'atténuer l'augmentation de la population, les membres de la commission financière ont demandé d'effectuer un scénario avec une estimation de l'évolution de la population différente pour les projets. Le service des finances a établi une évolution de 80 % de la population. Sur cette base, l'évolution de la population serait de 559 habitants par an (8.3 %). Mais l'évolution reste toujours marquée depuis 2020.

Le tableau et le graphique ci-dessous informent de l'évolution recalculée à 80 % sur les projets de construction. On constate que les projets influencent l'évolution dès 2020.

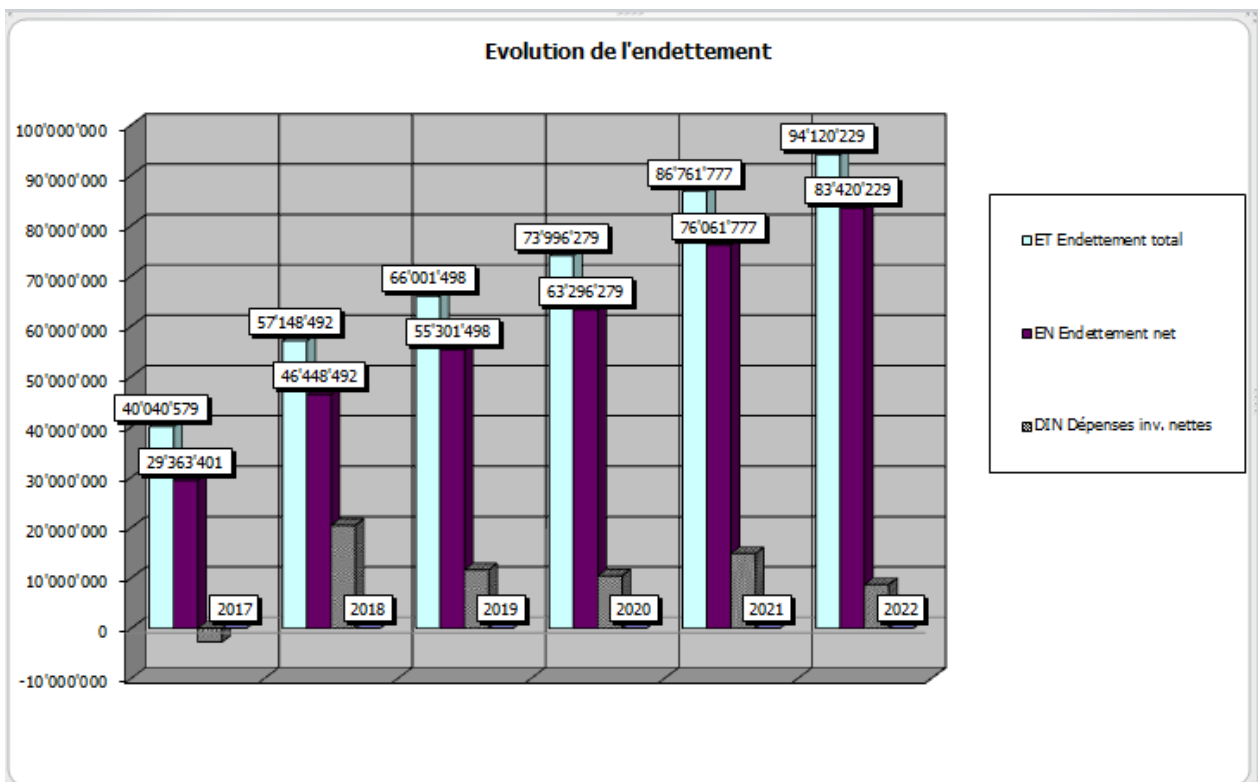
	2013	2014	2015	2016	2017	2018	2019	2020	2021	2022
population dite légale au 31.12.	6275	6363	6455	6528	6706					
estimation établie en juin 2018 avec hypothèse 80 % de la population sur projet						7027	7302	8128	8912	9504
Evolution						321	275	826	784	592



2.4 Evolution endettement de 2018 à 2022 estimée (y compris les investissements financés par les taxes)

L'évolution de l'endettement estimée et calculée est inquiétante compte tenu des investissements importants. L'endettement s'entend avec le financement du patrimoine financier

Comme déjà énoncé, la marge d'autofinancement est insuffisante pour financer tous les amortissements à partir de 2020.



2.5 Evolution marge nette d'autofinancement comptes / planification

Le tableau ci-dessous renseigne sur l'évolution des marges nettes d'autofinancement planifiées depuis 2013 à 2022 en comparaison avec les comptes effectifs et la mise à jour des planifications financières année après année. On remarquera qu'à chaque fois, les comptes effectifs sont beaucoup plus favorables que la planification théorique établie. On remarquera aussi qu'au-delà de trois ans, il est difficile d'avoir de l'objectivité sur l'évolution du compte de fonctionnement.

PLANIFICATION				
2013	2014	2015	2016	2017
230'136	-426'538	-718'638	-1'455'843	-2'023'573

PLANIFICATION					
2013	2014	2015	2016	2017	2018
3'107'945	146'732	-344'172	-782'956	-1'426'044	-1'950'196

PLANIFICATION						
	2014	2015	2016	2017	2018	2019
	1'764'510	562'694	-9'467	-888'376	-1'466'707	-2'232'278

PLANIFICATION							
		2015	2016	2017	2018	2019	2020
		2'159'687	621'782	-348'535	-459'977	-1'455'434	-2'612'124

PLANIFICATION								
			2016	2017	2018	2019	2020	2021
			4'770'145	1'054'820	721'125	-135'900	-1'502'020	-2'429'898

PLANIFICATION									
				2017	2018	2019	2020	2021	2022
				12'438'053	1'305'349	506'450	-728'961	-1'377'366	-2'325'625

2.6 Conclusion

La marge d'autofinancement brute et cumulée pour la période de 2018 à 2022 est estimée à Fr. 11'953'162 alors que les amortissements financiers (excédent facturation pour l'eau et l'épuration) et les amortissements obligatoires calculés en fonction des investissements réalisés, en cours et en intention, sont estimés au total à Fr. 14'573'314. Il résulte une marge négative cumulée de – Fr. 2'620'152. L'endettement net à fin 2022 pourrait culminer à 83.4 millions. Avec ce programme l'endettement net par habitant pourrait se situer à Fr 8'371 en 2022 alors qu'il se situe à Fr. 4'379 en 2017.

Il s'agit bien entendu d'une tendance, des éléments indépendants de notre volonté pourraient influencer en plus ou en moins cette tendance. De plus, les éléments exceptionnels ne peuvent pas être planifiés. La progression des recettes fiscales reste un élément difficile à maîtriser notamment avec l'évolution de la population et la réforme de la fiscalité des entreprises. Les charges évoluent plus vite que les revenus, soit en moyenne 5.71 % par an pour les charges contre 4.14 % de croissance moyenne par an pour les revenus.

La nouvelle loi sur les finances avec l'introduction du nouveau modèle de compte MCH2 prévus en 2021 changeront considérablement la gestion et la présentation des comptes communaux. Il est encore trop tôt pour connaître les incidences sur la planification financière. Ce qui est sûr, c'est que les budgets devront être équilibrés et que le prélèvement à la fortune libre sera possible pour trouver l'équilibre. Au 31 décembre 2017, la fortune libre de notre commune s'élève à 4.6 millions. Mais elle sera augmentée en fonction de la réévaluation du patrimoine de notre commune qui devra figurer au bilan à la valeur réelle.

Malgré ces incertitudes, la planification financière reste utile car il s'agit d'une prise de conscience de l'avenir de la commune avec :

- **Les infrastructures à construire,**
- **L'évolution de la population,**
- **L'évolution de la dette,**
- **L'évolution des taxes,**
- **L'évolution du taux d'imposition.**

Dans ce sens, il s'agit d'un outil d'aide à la décision pour le Conseil communal, la Commission financière et le Conseil général.

En fonction des résultats, la prudence est nécessaire.

Le Conseil communal

Rappel de l'Art. 87 de la loi sur les communes

Budget a)

Principes

Le budget de fonctionnement doit être équilibré. Lorsque les charges dépassent les produits de plus de 5 %, la commune doit hausser les taux de ses impôts.

Annexes : Analyse financière de 2013 à 2017

Planification financière de 2018 à 2022

Planification des investissements de 2018 à 2022

Châtel-St-Denis, le 24 juillet 2018

Analyse financière

Exercice 2017

Variation du bilan		Début	Fin	Variation
ACTIF				
Actif disponible	AD	7'702'914.69	10'677'177.87	2'974'263.18
Immobilisations		50'530'950.00	42'846'459.00	-7'684'491.00
Avances aux financements sp. Découvert				
Total		58'233'864.69	53'523'636.87	-4'710'227.82
PASSIF				
Endettement total	ET	47'427'756.93	40'040'578.73	-7'387'178.20
Fonds et réserves		7'251'866.60	8'805'973.25	1'554'106.65
Capital		3'554'241.16	3'554'241.16	
Total		58'233'864.69	52'400'793.14	-5'833'071.55
Endettement net	EN	39'724'842.24	29'363'400.86	-10'361'441.38

Epuration des éléments comptables		Charges	Revenus	Différence
COMPTE DE FONCTIONNEMENT				
Résultat publié		61'226'545.90	62'349'389.63	1'122'843.73
A déduire :				
Amortissements		12'166'731.08		-12'166'731.08
Mouvements réserves		5'314'230.00	3'760'123.35	-1'554'106.65
Imputations internes		12'054'636.75	12'054'636.75	
Charges et revenus épurés	CFE-RFE	31'690'948.07	46'534'629.53	14'843'681.46
Intérêts passifs	INP	828'914.41		
COMPTE DES INVESTISSEMENTS				
Résultat publié		7'194'782.28	9'887'592.55	2'692'810.27

MA

DIN

Ratios	Taux communal	Valeurs limites
MA/EN Capacité de financement de l'endettement	50.55%	> 15.00%
MA/RFE Capacité d'autofinancement	31.90%	> 20.00%
MA/DIN Degré d'autofinancement	-551.23%	> 80.00%
INP/RFE Quotité d'intérêts	1.78%	< 5.00%
Quotité de la dette brute	77.36%	< 100%
Quotité de la charge d'intérêts nets	1.78%	< 1%

Analyse financière pluriannuelle

Exercices	0	0	0	0	0	2013	2014	2015	2016	2017	Total
Nombre d'habitants *						6275	6363	6455	6528	6706	

* source statistique cantonale

Comptes de fonctionnement

Revenus	RFE					33'757'361	33'065'829	34'504'280	37'280'807	46'534'630	185'142'906
Charges	CFE					28'717'357	29'045'920	29'933'588	30'033'006	31'690'948	149'420'819
Marge d'autofinancement	MA					5'040'004	4'019'909	4'570'692	7'247'801	14'843'681	35'722'087

Comptes d'investissement

Dépenses						13'593'454	3'381'094	6'173'700	9'535'142	7'194'782	39'878'171
Recettes						4'683'702	1'401'040	622'620	3'849'693	9'887'593	20'444'648
Investissement net	DIN					8'909'751	1'980'053	5'551'081	5'685'449	-2'692'810	19'433'523

Bilan fin d'année

Actif disponible	AD					7'903'518	8'526'174	7'883'528	7'702'915	10'677'178	
Endettement total	ET					49'708'830	48'298'830	48'643'773	47'427'757	40'040'579	
Endettement net (ET-AD)	EN					41'805'312	39'772'656	40'760'245	39'724'842	29'363'401	
Variation EN						41'805'312	-2'032'655	987'588	-1'035'402	-10'361'441	29'363'401

Intérêts passifs

Intérêts passifs	INP					1'159'587	1'158'613	1'080'229	963'116	828'914	5'190'460
------------------	------------	--	--	--	--	-----------	-----------	-----------	---------	---------	-----------

Ratios

MA/EN						12.06%	10.11%	11.21%	18.25%	50.55%	12.17%
MA/RFE						14.93%	12.16%	13.25%	19.44%	31.90%	19.29%
MA/DIN						56.57%	203.02%	82.34%	127.48%	-551.23%	183.82%
INP/RFE						3.44%	3.50%	3.13%	2.58%	1.78%	2.80%
Intérêts passifs						1'159'587	1'158'613	1'080'229	963'116	828'914	5'190'460
Croissance annuelle moyenne des revenus							-2.05%	4.35%	8.05%	24.82%	8.79%
Croissance annuelle moyenne des charges							1.14%	3.06%	0.33%	5.52%	2.51%

Analyse financière par habitant

Exercices	0	0	0	0	0	2013	2014	2015	2016	2017	Total
Nombre d'habitants						6275	6363	6455	6528	6706	

Comptes de fonctionnement

Revenus	RFE					5'380	5'197	5'345	5'703	6'939	28'564
Charges	CFE					4'576	4'565	4'637	4'594	4'726	23'099
Marge d'autofinancement	MA					803	632	708	1'109	2'213	5'465

Comptes d'investissement

Dépenses						2'166	531	956	1'459	1'073	6'186
Recettes						746	220	96	589	1'474	3'126
Investissement net	DIN					1'420	311	860	870	-402	3'059

Bilan fin d'année

Actif disponible	AD					1'260	1'340	1'221	1'180	1'592	
Endettement total	ET					7'922	7'591	7'536	7'265	5'971	
Endettement net (ET-AD)	EN					6'662	6'251	6'315	6'085	4'379	
Variation EN							-412	64	-229	-1'707	

Analyse des investissements par habitant

Investissements bruts	39'878'171
Investissements nets	19'433'523
Taux d'autofinancement des investissements bruts	89.58%
Taux d'autofinancement des investissements nets	183.82%

Structure du bilan

Exercice 2017

Couverture financière des réserves

Disponible net	6'336'993.14
Réserves annoncées	8'805'973.25
Ecart	-2'468'980.11

Taux de couverture	71.96%
---------------------------	---------------

Appréciation

Insuffisant

Emprunts par rapport aux immobilisations

Immobilisations	42'846'459.00
Emprunts à long terme	35'704'800.00
Ecart	7'141'659.00

Appréciation

Immobilisations partiellement autofinancées

Structure du bilan

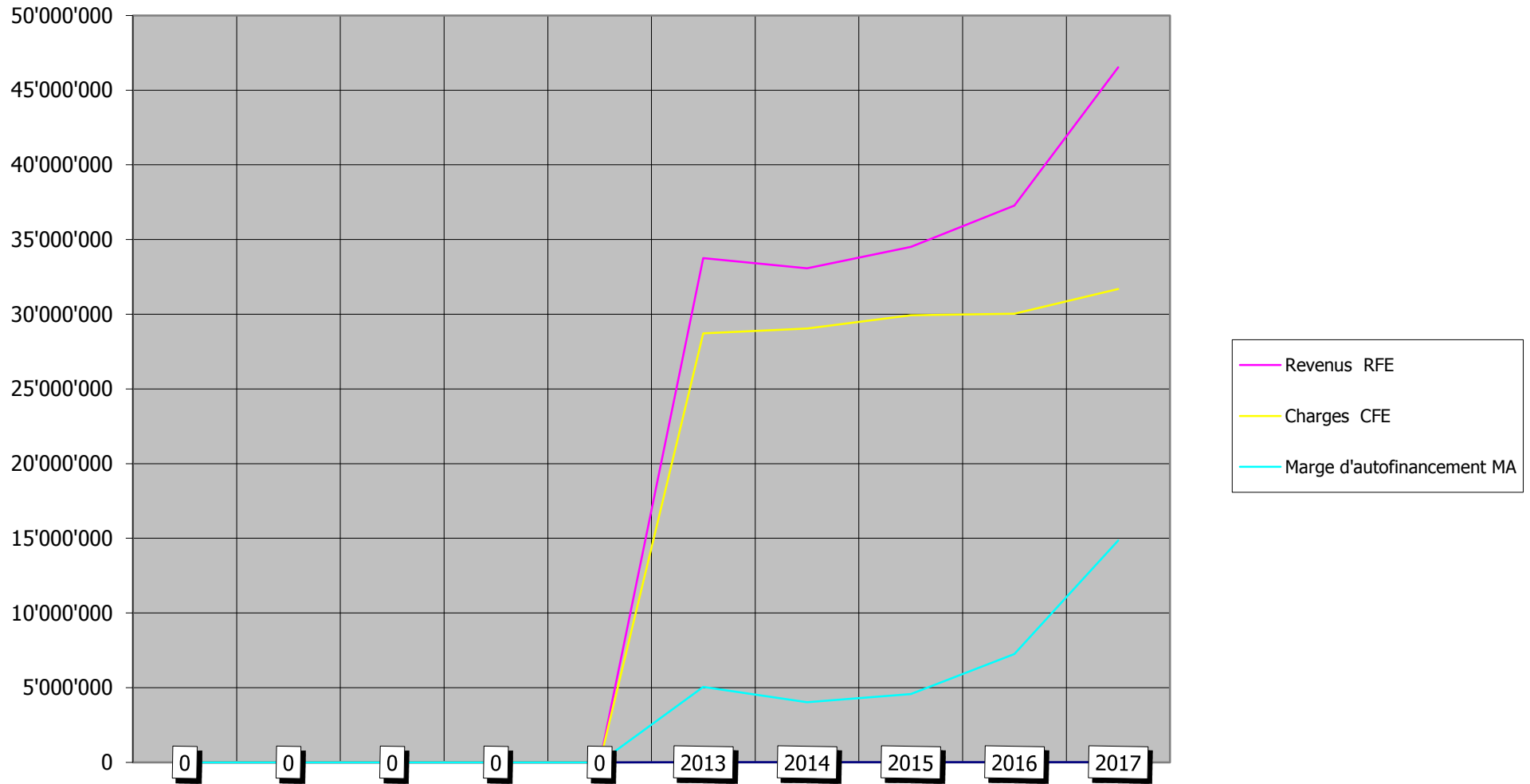
Ecart net	4'672'678.89
-----------	--------------

Appréciation

Structure du bilan correcte

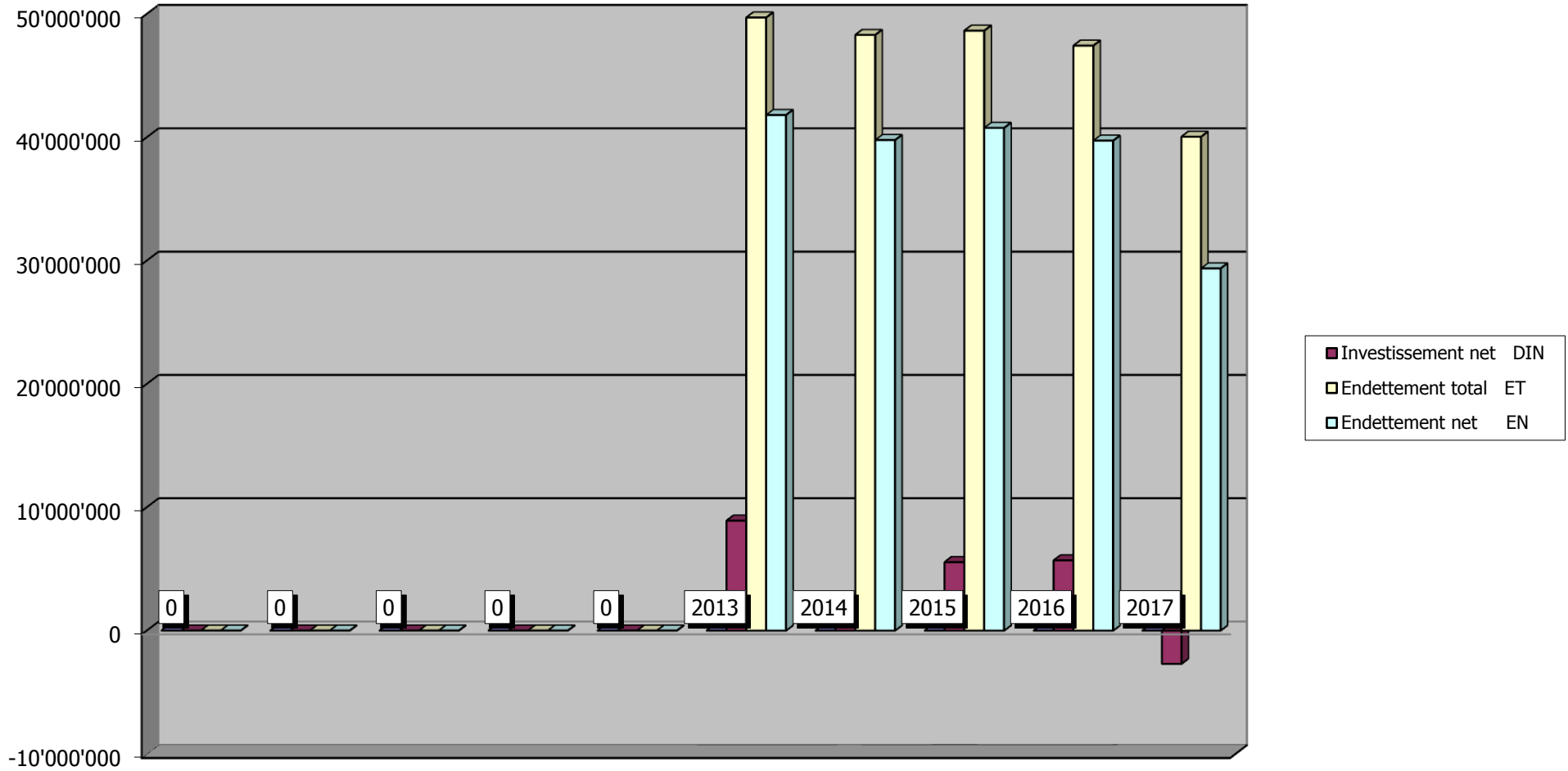
Commune de Châtel-St-Denis

Evolution du compte de fonctionnement



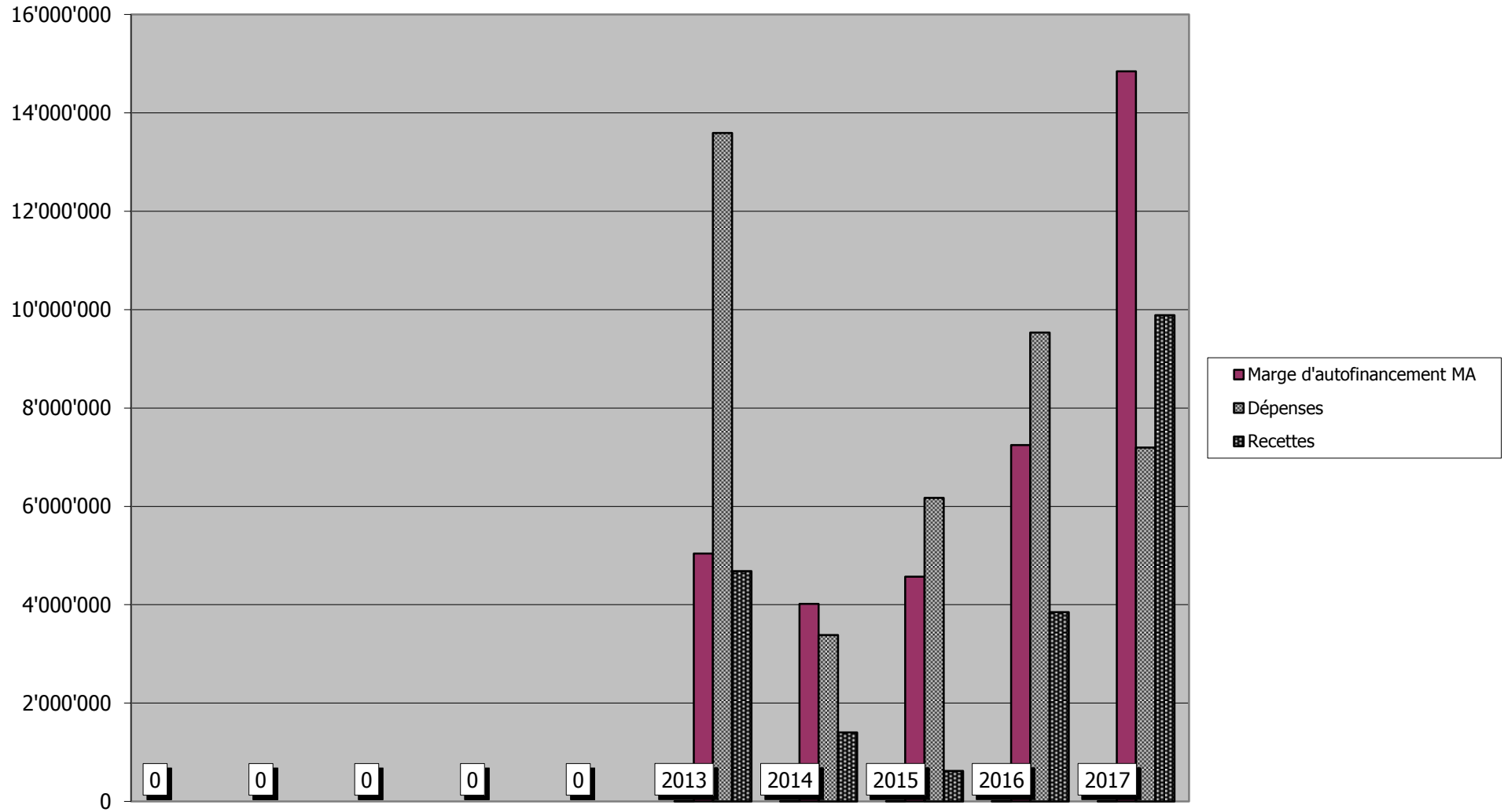
Commune de Châtel-St-Denis

Evolution de l'endettement



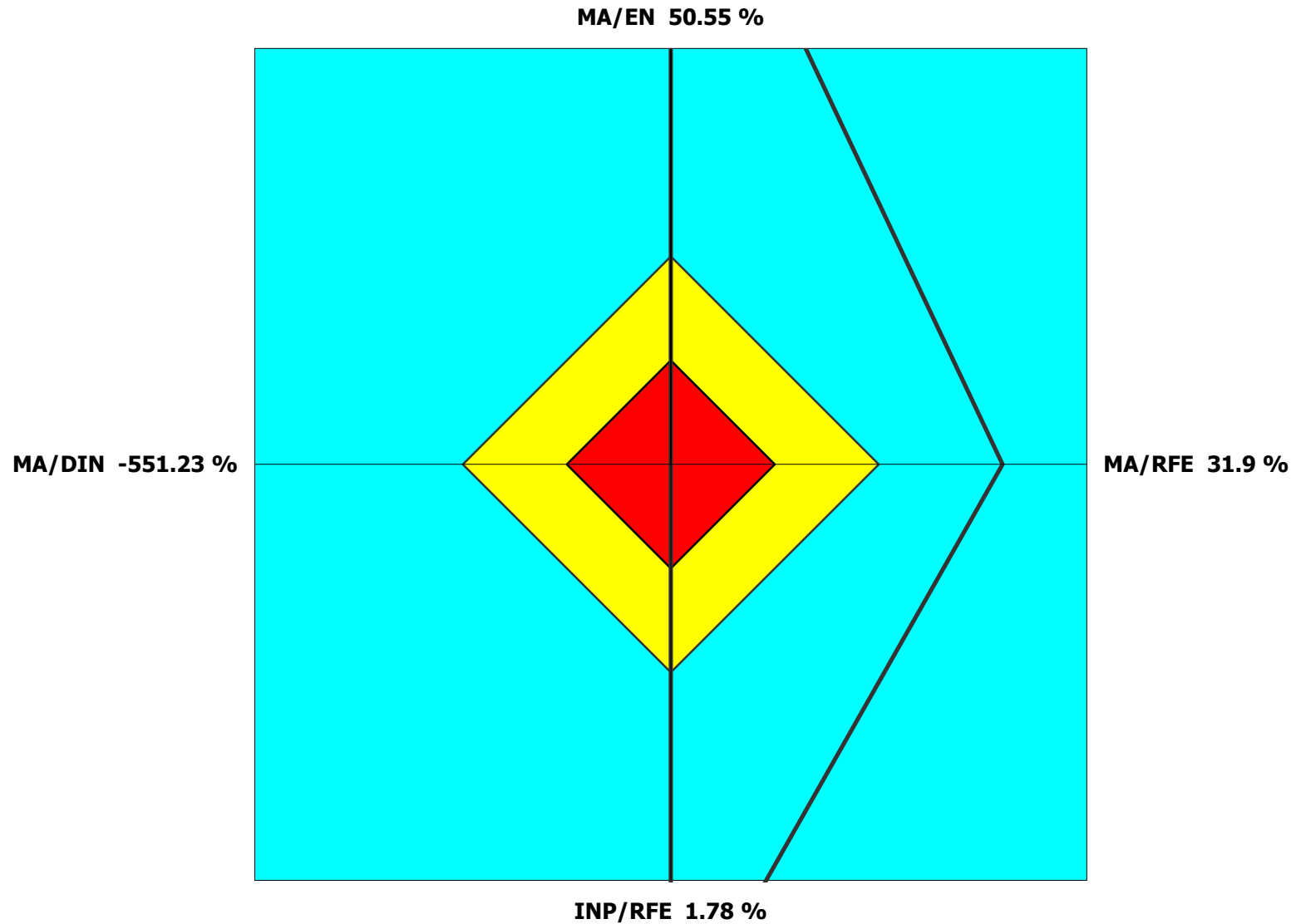
Commune de Châtel-St-Denis

Financement des investissements



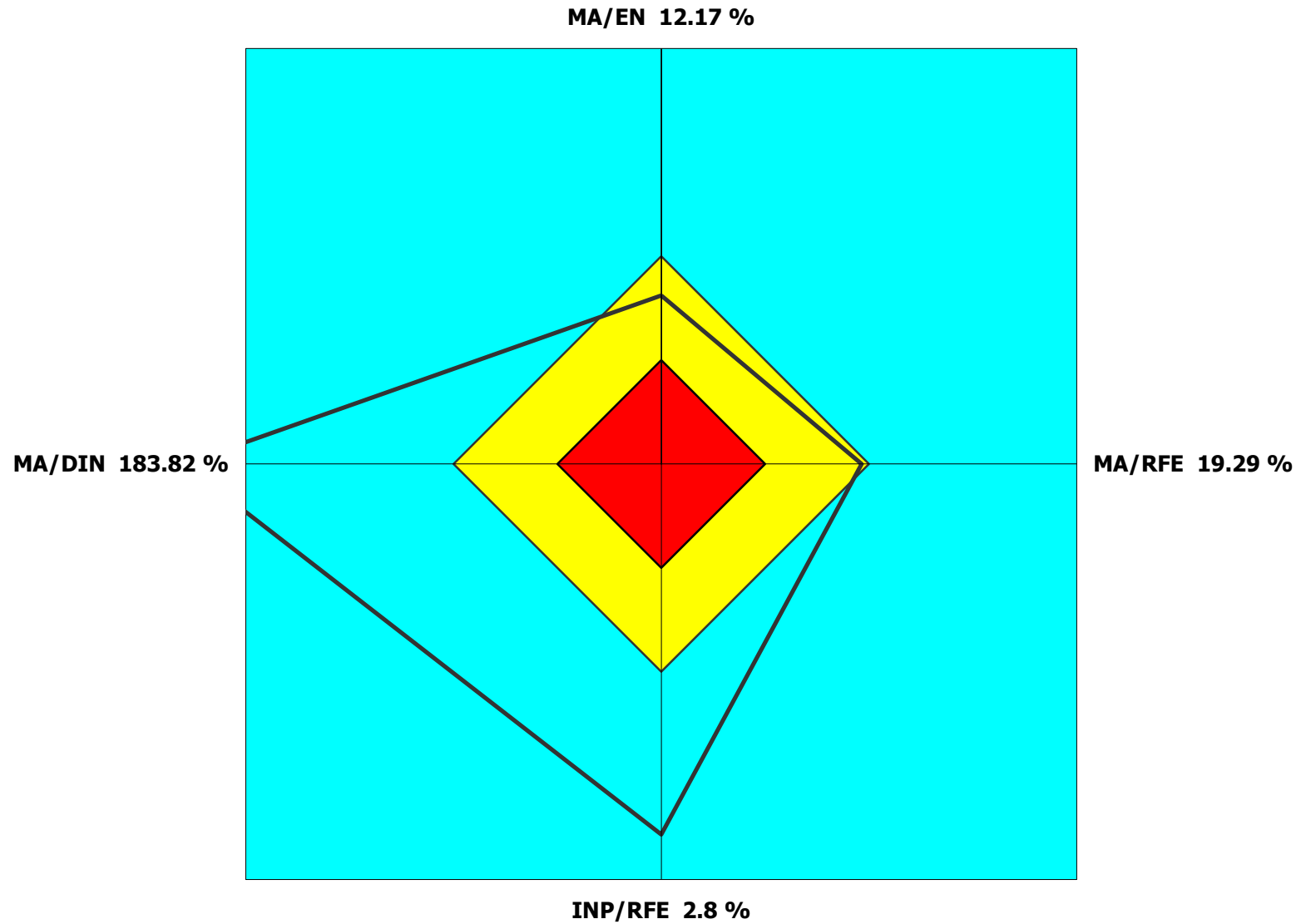
Commune de Châtel-St-Denis

Les 4 ratios de l'analyse financière du dernier exercice



Commune de Châtel-St-Denis

Les 4 ratios de l'analyse financière Ratios moyens sur 5 ans





Ville de Châtel-St-Denis

PLANIFICATION FINANCIERE 2018 - 2022

Juillet 2018

Planification financière

Exercices	2017	2018	2019	2020	2021	2022	Total
Nombre d'habitants	6'706	7'027	7'320	8'297	9'234	9'965	
Taux de croissance moyen des charges		6.8%	5.6%	5.0%	5.0%	6.1%	
Taux de croissance moyen des revenus		-19.8%	4.0%	4.1%	4.2%	4.3%	
Taux moyen de la dette	2.07%	1.65%	1.65%	1.65%	1.65%	1.65%	
Taux moyen de l'actif disponible	0.19%	0.00%	0.00%	0.00%	0.00%	0.00%	

Rubriques

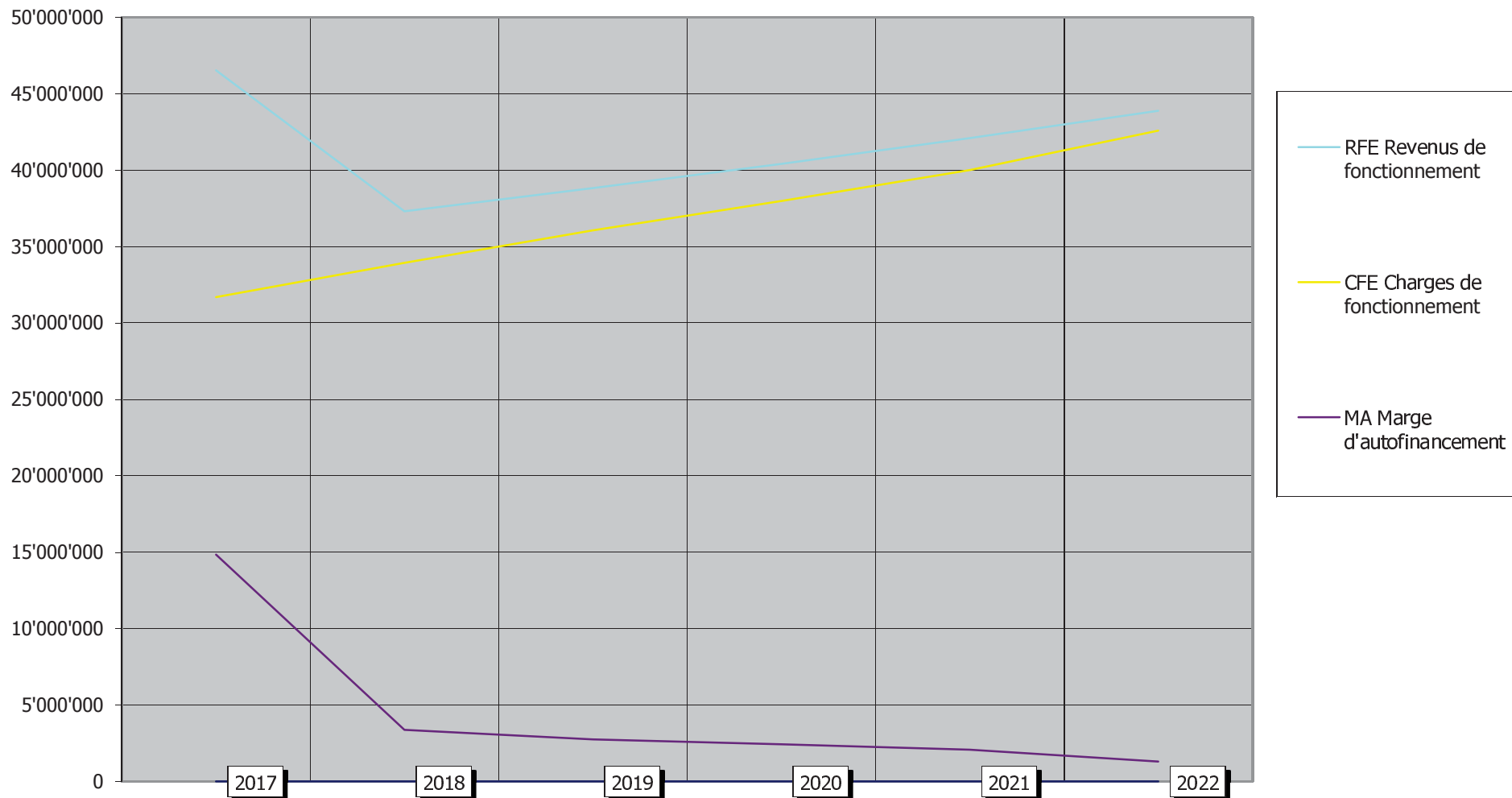
Dépenses d'investissement	DI	7'194'782	21'622'460	16'886'100	11'824'600	15'494'650	9'310'180	75'137'990
Recettes d'investissement	RI	9'887'593	1'150'000	5'278'000	1'400'000	650'000	650'000	9'128'000
Dépenses d'investissement nettes	DIN	-2'692'810	20'472'460	11'608'100	10'424'600	14'844'650	8'660'180	66'009'990
Charges de fonctionnement		30'862'034	32'962'699	34'812'541	36'550'526	38'381'632	40'731'131	183'438'530
Intérêts passifs	INP	828'914	962'096	1'246'005	1'420'757	1'623'946	1'841'810	7'094'615
Charges de fonctionnement épurées	CFE	31'690'948	33'924'796	36'058'547	37'971'283	40'005'578	42'572'941	190'533'145
Revenus de fonctionnement		46'514'347	37'291'882	38'793'314	40'380'775	42'064'404	43'854'343	202'384'718
Intérêt actif	INP	20'283	20'283	20'326	20'326	20'326	20'326	101'588
Revenus de fonctionnement épurés	RFE	46'534'630	37'312'165	38'813'641	40'401'102	42'084'730	43'874'669	202'486'307
Marge d'autofinancement	MA	14'843'681	3'387'369	2'755'094	2'429'818	2'079'152	1'301'728	11'953'162
Amortissements obligatoires calculés		1'733'929	1'569'470	1'748'644	2'658'779	2'956'518	3'127'353	12'060'764
Amortissement financiers pour eau/épuration		671'699	512'550	500'000	500'000	500'000	500'000	2'512'550
Marge nette d'autofinancement		12'438'053	1'305'349	506'450	-728'961	-1'377'366	-2'325'625	-2'620'152
Modification endettement net		-17'536'492	17'085'091	8'853'006	7'994'782	12'765'498	7'358'452	54'056'828
Endettement total fin d'année		40'040'579	57'148'492	66'001'498	73'996'279	86'761'777	94'120'229	
Actif disponible		10'677'178	10'700'000	10'700'000	10'700'000	10'700'000	10'700'000	
Endettement net	EN	29'363'401	46'448'492	55'301'498	63'296'279	76'061'777	83'420'229	

Ratios

MA/EN Capacité de financement endettem.	50.55%	7.29%	4.98%	3.84%	2.73%	1.56%	2.87%
MA/RFE Capacité d'autofinancement	31.90%	9.08%	7.10%	6.01%	4.94%	2.97%	5.90%
INP/RFE Quotité des intérêts	1.78%	2.58%	3.21%	3.52%	3.86%	4.20%	3.50%
MA/DIN Degré d'autofinancement	-551.23%	16.55%	23.73%	23.31%	14.01%	15.03%	18.11%
Endettement net par habitant	4'379	6'610	7'555	7'629	8'237	8'371	
Endettement total par habitant	5'971	8'133	9'017	8'918	9'396	9'445	

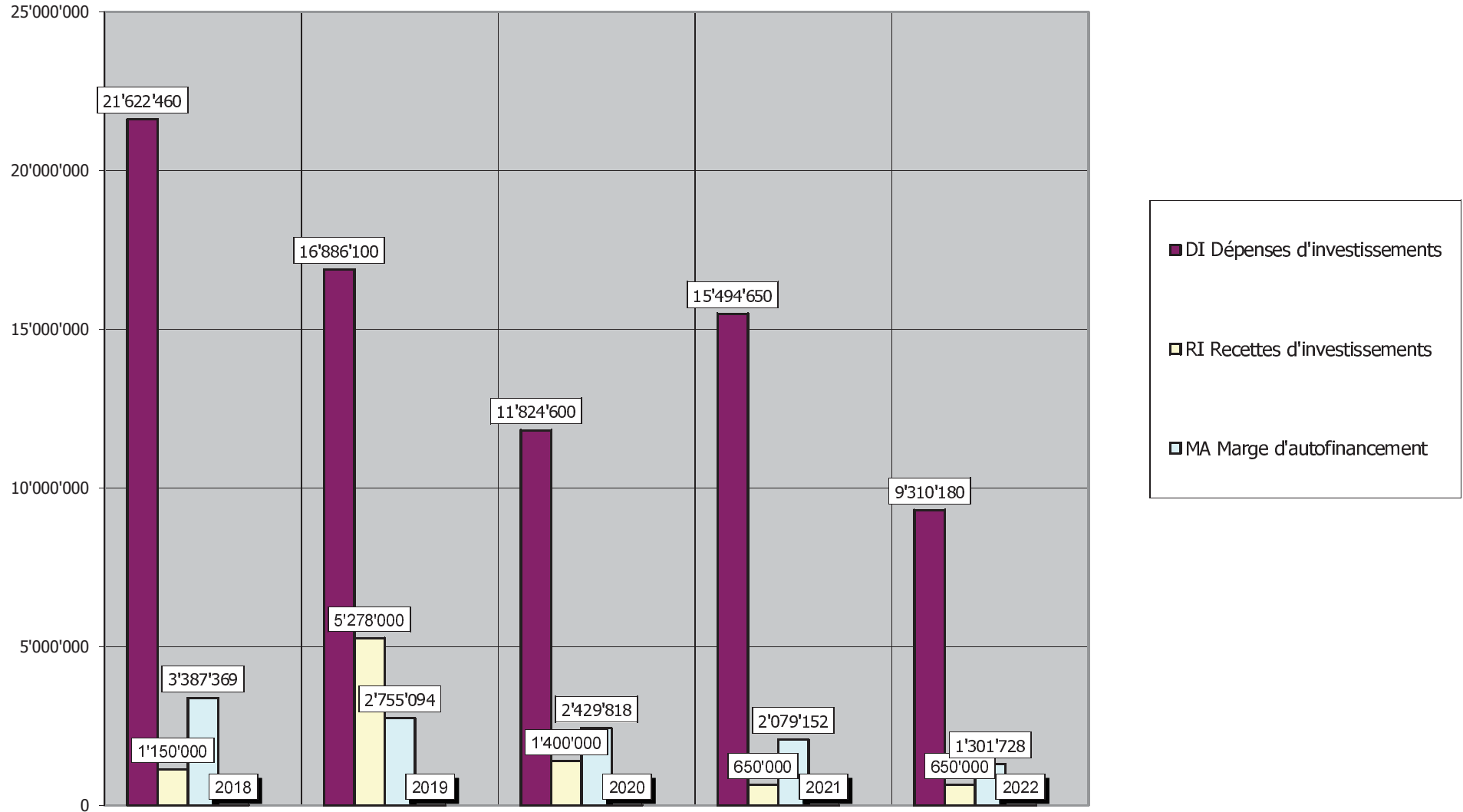
Commune de Châtel-St-Denis

Evolution du compte de fonctionnement



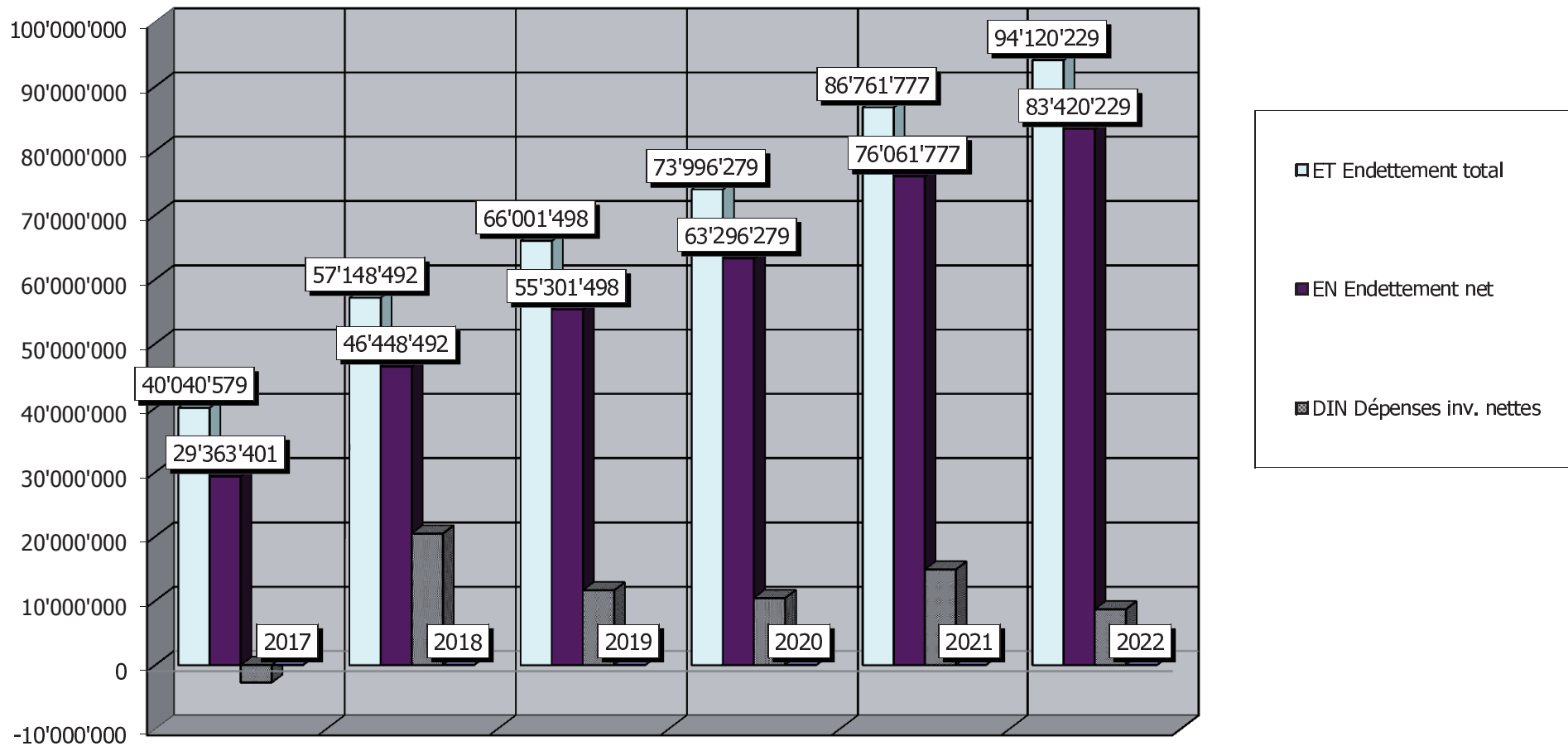
Commune de Châtel-St-Denis

Financement des investissements



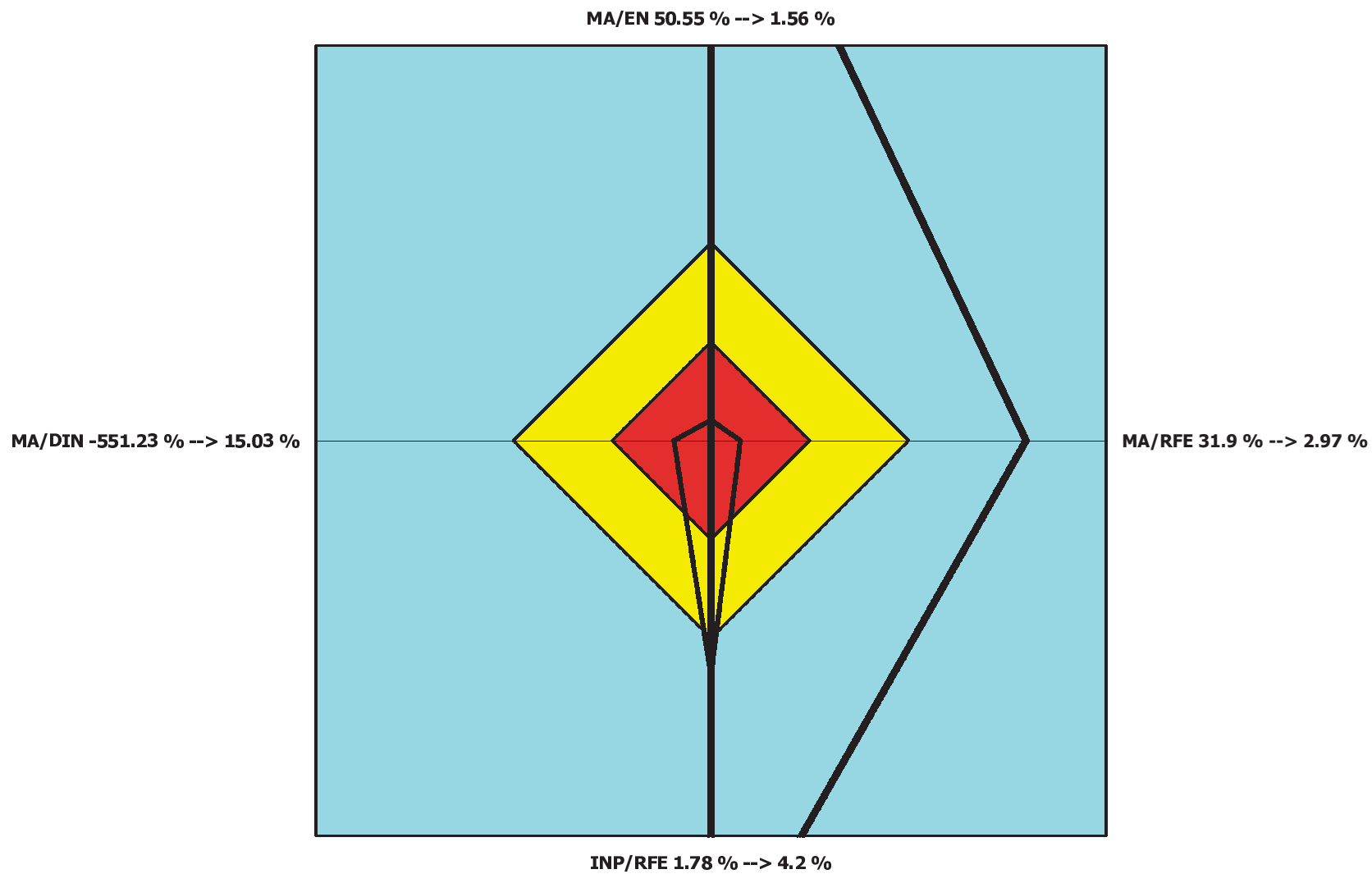
Commune de Châtel-St-Denis

Evolution de l'endettement



Commune de Châtel-St-Denis

Graphique des 4 ratios (début et fin de période)



PLANIFICATION DES INVESTISSEMENTS POUR LA PERIODE 2018 - 2022

		2018	2019	2020	2021	2022	TOTAL 2018 - 2022
ADMINISTRATION							
V	Informatique - migration programme et renouvellement infrastructure serveur	227'900					227'900
V	Bâtiment administratif et espace public participation au concours	100'000	200'000				300'000
P	Classement du fonds des archives communales				30'000	30'000	60'000
POLICE							
P	Réalisation du concept de stationnement Châtel / Les Paccots (horodateurs et gestion amendes)		50'000		50'000		100'000
V	Remplacement bus VW Financement par prélèvement réserve véhicule 282.51 situation au 31.12.17 CHF 850'355.75	60'000 -60'000					60'000 -60'000
FEU							
R	Centre de renfort y compris construction parking souterrain et abri PC ./ subvention ECAB	40'000 -250'000					40'000 -250'000
V	Centre de renfort - taxe raccordement au CAD Samvaz (message 50 voté par CG le 27.6.2018)	210'000					210'000
P	Participation communale acquisition nouvelle jeep		28'000				28'000
P	Participation communale au remplacement du bras élévateur Bronto			250'000			250'000
PROTECTION CIVILE							
V	./ prélèvement réserve pour construction abris PC nouvelle école (réserve Fr. 647'449.65 rubrique 280.10 au 29.5.2017 après prélèvement pour centre de renfort)		-261'000				-261'000
P	./ prélèvement réserve abris PC pour bâtiment administratif (subvention à verser au constructeur)					-300'000	-300'000
ENSEIGNEMENT							
R	Châteloise - crédit étude transformation -dépenses 2018	100'000					100'000
R	Construction école des Pléiades et salle de gym (polyvalence) crédit étude + crédit construction - dépenses 2018 et 2019 ./ subvention cantonale	12'000'000 -500'000	11'450'000 -658'000				23'450'000 -1'158'000
P	Châteloise - transformation pour AES - école ./ subvention cantonale pour transformation et achat			1'000'000	3'000'000	2'650'000 -150'000	6'650'000 -300'000
CULTURE-LOISIRS-SPORT							
V	Patinoire - remplacement surfaceuse à glace Financement par prélèvement réserve véhicule 282.51 situation au 31.12.17 CHF 850'355.75	100'000 -100'000					100'000 -100'000
P	Bâtiment multisport site du Lussy (crédit étude en 2019 et crédit d'investissement suit) ./ Prélèvement sur réserve pour infrastructures sportives rubrique rubrique 282.55 CHF 3'000'000 au 31.12.2017		200'000 -200'000	300'000 -300'000	3'500'000	3'000'000	7'000'000 -500'000
P	Patinoire - construction nouveaux vestiaires, nouvelle buvette et assainissement éclairage (crédit étude en 2019 et crédit d'investissement suit) ./ Prélèvement sur réserve pour infrastructures sportives rubrique rubrique 282.55 CHF 3'000'000 au 31.12.2017		800'000 -500'000	1'600'000 -1'000'000			2'400'000 -1'500'000
P	Piscine - remplacement revêtement plage et bassin - déplacé de 2021 à 2019 ./ Prélèvement sur réserve pour infrastructures sportives rubrique rubrique 282.55 CHF 3'000'000 au 31.12.2017		1'000'000 -1'000'000				1'000'000 -1'000'000
P	Assainissement éclairage stade Lussy		210'000				210'000
P	Park4all ./ participation société à définir				300'000 x		300'000 0
P	Transformation école Fruence pour le conservatoire (location à définir)			1'700'000			1'700'000
ROUTES							
R	Secteur Gare - travaux routiers yc étude	2'000'000	1'650'000				3'650'000

PLANIFICATION DES INVESTISSEMENTS POUR LA PERIODE 2018 - 2022

		2018	2019	2020	2021	2022	TOTAL 2018 - 2022
R	Route de Vevey - création parking covoiturage (travaux après le CAD de la Gare)				680'000		680'000
V	Ch. De la Léchère - réfection et élargissement	180'000					180'000
R	Pont de la Péralla et accrochage sur la route des Artisans - crédit d'étude	128'000					128'000
P	Le Lussy - réaménagement par tronçons				2'500'000	2'800'000	5'300'000
P	Aménagement traversée Paccots Financement par prélèvement réserve entretien route 282.54 situation au 31.12.17 CHF 2'702'497.15		400'000 -400'000	2'000'000 -1'802'400			2'400'000 -2'202'400
P	Création trottoir et passerelle entrée Paccots (Mayens)		300'000				300'000
P	Route du Moléson - réfection Financement par prélèvement réserve entretien route 282.54 situation au 31.12.17 CHF 2'702'497.15 SOLDE		680'000 -500'000				680'000 -500'000
P	Remplacement pony 1561 Financement par prélèvement réserve véhicule 282.51 situation au 31.12.17 CHF 850'355.75		150'000 -150'000				150'000 -150'000
P	Acquisition bus VW		40'000				40'000
P	Remplacement chargeuse Financement par prélèvement réserve véhicule 282.51 situation au 31.12.17 CHF 850'355.75			100'000 -100'000			100'000 -100'000
P	Remplacement balayeuse Financement par prélèvement réserve véhicule 282.51 situation au 31.12.17 CHF 850'355.75				200'000 -200'000		200'000 -200'000
P	Remplacement Meili multilift avec lame à neige Financement par prélèvement réserve véhicule 282.51 situation au 31.12.17 CHF 850'355.75 SOLDE					200'000 -200'000	200'000 -200'000
P	Remplacement bus VW double cabine					50'000	50'000
P	Remplacement véhicule service pick up					50'000	50'000
P	Achat terrain pour implantation bâtiment voirie			1'200'000			1'200'000
P	Aménagement zone rencontre route de la Coula (estimation sommaire étude en 2021)				100'000	1'000'000	1'100'000
P	Aménagement provisoire terrain ancienne Gare (estimation sommaire)			500'000			500'000

EAUX

R	Zone de protection des captages	26'700					26'700
R	Pré du Tennis - extension réseau ./ subvention ECAB	140'000 -23'290					140'000 -23'290
R	Pontage Es Crêts ./ subvention ECAB	35'000 -5'500					35'000 -5'500
R	Route Pléiades - remplacement conduite	16'000					16'000
R	Ssecteur de la Péralla - extension réseau adduction eau ./ subvention ECAB	220'000 -1'750					220'000 -1'750
R	Secteur les Rosalys - extention réseau adduction eau et pose BH ./ subvention ECAB	90'000 -15'000					90'000 -15'000
R	Secteur Gare - travaux adduction eau yc étude - ./ Participation TPF ./ Subventions ECAB	200'000 -100'000 -25'000	50'000				250'000 -100'000 -25'000
V	Nouvelle ressource en eau - interconnexion AVGG ./ Participation AVGG	1'300'000 -650'000					1'300'000 -650'000
R	Secteur rte Vevey/av. Gare - remplacement conduites	52'000					52'000
V	Rte de la Cierne - remplacement et pose conduite	330'000					330'000
V	Ch. De la Léchère - extens. Réseau/rempl. Conduite ./ subvention ECAB	310'000 -35'000					310'000 -35'000

PLANIFICATION DES INVESTISSEMENTS POUR LA PERIODE 2018 - 2022

		2018	2019	2020	2021	2022	TOTAL 2018 - 2022
P	Nouvelle conduite route de Montreux - Péralla		350'000				350'000
P	Réalisation maillage rte de Palézieux		140'000				140'000
P	Tronçon dérivation ancienne usine Swisspor + déviation Gottau		310'000				310'000
P	Traversée des Paccots			700'000			700'000
P	Forage oblique et tête de puits				1'010'000		1'010'000
P	Réalisation cdte Pra Saudan - nouveau réservoir Rosalys					90'000	90'000
P	Nouveau réservoir Le Scé et turbinage					1'950'000	1'950'000
P	Réalisation cdte Rhododendron - nouveau réservoir Rosalys					295'000	295'000
P	Remplacement véhicule de type quad					40'000	40'000
P	Remplacement des conduites en fonction des priorités		160'000	160'000	160'000	160'000	640'000
R	./ Taxes de raccordements	-200'000					-200'000
R	./ Taxes raccordement zone Montmoirin		-250'000	-250'000			-500'000
P	./ Charges de préférence estimées (50 % des taxes de raccordements) facturées à l'entrée en vigueur de la modification du PAL - terrain raccordable BUDGET INTENTION		-2'560'000				-2'560'000
P	./ Charges de préférence (50 % des taxes de raccordements) estimées pour le secteur de la gare		-790'000				-790'000
P	./ Taxes de raccordements estimées dépend des projets immobiliers (moyenne sur 5 ans)		-280'000	-280'000	-280'000	-280'000	-1'120'000
EPURATION							
R	Bassin de rétention Lussy - crédit d'étude	32'000					32'000
R	En Fossiaux - construction collecteur EC/bassin - projet à adapter avec MEP Gare	620'000					620'000
R / V	Le Lussy/Fossiaux - bassin de rétention yc message 49 complémentaire voté par CG le 27.6.2018 - décalé de 2018 à 2019		900'000				900'000
V	./ Participation TPF		-225'000				-225'000
R	./ Participation association des communes		-28'000				-28'000
R	Adaptation du PGEE à la révision du PAL selon l'évolution du PAL	50'000					50'000
R	Secteur les Braseyres - création rétention centralisée - décalée de 2018 à 2020			710'000			710'000
R	Mesures PGEE M14, M15, M21 - extension et participation à un assainissement privé - décalé de 2018 à 2022					800'000	800'000
	STAP pompage eaux usées "En Flumeau"	35'000					35'000
R	La Cierne - part. hors zone 87	220'000					220'000
	./ Participation propriétaires	-150'000					-150'000
R	Route de Vevey - création bassin de rétention décalée de 2018 à 2020			445'000			445'000
R	Secteur Gare - travaux épuration yc étude	1'000'000	550'000				1'550'000
V	PAD 40 Fruence Nord - équipement zone décalé de 2018 à 2019		510'000				510'000
P	Cierne des Paccots - mesure M20		350'000				350'000
P	Collecteurs selon le PGEE (en fonction des projets et des priorités)				1'300'000	1'300'000	2'600'000
R	./ Taxes de raccordements	-200'000					-200'000

PLANIFICATION DES INVESTISSEMENTS POUR LA PERIODE 2018 - 2022

		2018	2019	2020	2021	2022	TOTAL 2018 - 2022
V	./. Taxes raccordement zone Montmoirin		-500'000	-500'000			-1'000'000
P	./. Charges de préférence estimées à 50 % des taxes de raccordements à facturer à l'entrée en vigueur de la modification du PAL - terrain raccordable		-3'080'000				-3'080'000
P	./. Taxes de raccordements estimées pour le secteur de la gare - 50 %		-2'430'000				-2'430'000
P	./. Taxes de raccordements estimées dépend des projets immobiliers (moyenne sur 5 ans)		-370'000	-370'000	-370'000	-370'000	-1'480'000
ABATTOIR							
P	Bâtiment abattoir - vente		-800'000				-800'000
CORRECTION DES EAUX ET ENDIGUEMENTS							
R	Ruisseau du Radzy - mesures de protection ./.. subventions cantonales et fédérales	128'000					128'000
R	Ruisseau Pra de la Chaux - mesures de protection	140'000					140'000
R	Secteur Gare - travaux endiguement du Tatrek yc étude ./.. Participation TPF SA ./.. Participation SPC ./.. Subventions cantonales et fédérales	200'000	240'000				440'000
P	Aménagement cours d'eau Cierme des Paccots ./.. subventions attendues fédérales et cantonales		370'000				370'000
P	Entretien du ruisseau du Molard ./.. Subventions attendues		60'000				60'000
P	Réfection tête entrée place scout			62'000			62'000
AMENAGEMENT DU TERRITOIRE							
R	Révision générale du PAL complément	48'000					48'000
R	PAD Coula - Misets - modification PAD 18 ./.. Participation RSV	100'000					100'000
P	PAL conditions approbations et modifications des PAD		200'000				200'000
FORETS							
V	Route de la Saira - réfection 2ème étape ./.. subvention cantonale	60'000					60'000
P	Pont de la Cuva et pistes du Vuipey d'en Bas et du Petit Mology - message 48 soumis au CG le 27.6.2018 ./.. Participations des riverains ./.. subvention cantonale attendue 60 %	82'000	100'000				182'000
P	Acquisition d'un débardeur broyeur à chenille Financement par prélèvement réserve véhicule 282.51 situation au 31.12.17 CHF 850'355.75		85'000				85'000
P	Remplacement jeep pick-up Financement par prélèvement réserve véhicule 282.51 situation au 31.12.17 CHF 850'355.75			40'000			40'000
P	Remplacement tracteur forestier acheté en 2013- anticiper le remplacement à 8 ans au lieu de 10 ans - reprise ancien tracteur Financement par prélèvement réserve véhicule 282.51 situation au 31.12.17 CHF 850'355.75 - soldé				550'000		550'000
P	Construction piste rive droite Veveyse ./.. subvention cantonale					100'000	100'000
TOURISME							
R	Bornes interactives		29'000				29'000
P	Réaménagement zone récréative des Paccots (estimation sommaire)			300'000			300'000
P	Centre ski nordique développement (estimation sommaire)				300'000		300'000

PLANIFICATION DES INVESTISSEMENTS POUR LA PERIODE 2018 - 2022

		2018	2019	2020	2021	2022	TOTAL 2018 - 2022
ENERGIE							
R	Secteur Gare - étude énergétique territoriale ././. subvention cantonale reçue en 2017	140'000					140'000 0
P	Eclairage Noël		80'000				80'000
IMMEUBLES DU PATRIMOINE FINANCIERS							
R	Délégation de compétence transaction immobilière	50'000					50'000
R	Equipement Les Asses	52'000					52'000
R	Cabane Bon Riau-réfection	22'000					22'000
R	Vicariat - transformation du bâtiment pour les services auxiliaires	287'000					287'000
R	Ancienne école Fruence - crédit étude transformation et revalorisation -	65'000					65'000
R	PPE le CAB participation assainissement toiture ././. Financement par la réserve constituée par la récup. de la TVA (montant total Fr. 164'499.30)	400'000 -164'500					400'000 -164'500
V	Maison des Œuvres - rénovation salle 1ère étape en 2018	380'000					380'000
P	Achat parcelles en Zone IG au Lussy BUDGET INTENTION 2018	950'000					950'000
P	Monte Pente Corbetta - prêt message 51 sera présenté au CG le 5.9.2018	224'000					224'000
P	Participation dans nouvelle SA CAD Gare (rendement)		5'000'000				5'000'000
P	Fonds régional pour la Veveyse apport initial		450'000				450'000
P	Alpages - assainissement des sources		130'000				130'000
P	Remplacement véhicule Fiat Doblo Financement par prélèvement réserve véhicule 282.51 situation au 31.12.17 CHF 850'355.75		40'000 -40'000				40'000 -40'000
P	CAB - assainissement intérieur (rendement) - estimation sommaire			1'500'000			1'500'000
P	CAB - participation assainissement façades (estimation sommaire)			2'500'000			2'500'000
P	Maison des Œuvres - rénovation salle suite				1'300'000		1'300'000
P	Bâtiment office du tourisme - réfection (estimation sommaire)				1'000'000		1'000'000
P	MVP IMMOBILIER SA - droit emption jusqu'au 31.5.2022 selon l'acte notarié du 13.3.2017 et l'acte notarié du 1er juin 2012 avec la société Marvinpac (article 6975 - 25'249 m2 x CHF 180 terrain équipé)					-4'544'820	-4'544'820
P	Remplacement véhicule VW T5					50'000	50'000
TOTAL DES INVESTISSEMENTS		20'472'460	11'608'100	10'424'600	14'844'650	8'660'180	66'009'990
Total investissements eau potable		1'664'160	-2'870'000	330'000	890'000	2'255'000	2'269'160
Total investissements épuration		1'607'000	-4'323'000	285'000	930'000	1'730'000	229'000
TOTAUX SANS LES INVESTISSEMENTS EAU ET EPURATION		17'201'300	18'801'100	9'809'600	13'024'650	4'675'180	63'511'830

Budget investissement voté le 14.12.2017	19'918'460.00
Budget d'investissement modifié suite aux décisions du CG des 7.3/9.5/27.6.18	18'993'460.00

	Comptes	Planification
2010 - 2014	36'265'702	21'914'600
2011 - 2015	32'829'271	23'917'990
2012 - 2016	33'251'666	34'129'780
2013 - 2017	19'433'523	29'196'660
2014 - 2018		35'896'670
2015 - 2019		35'516'782
2016 - 2020		41'170'000
2017 - 2021		61'008'060

Capacité théorique investissement selon calcul SCom CHF 48.8 millions (2011 à 2015)
 Capacité théorique investissement selon calcul SCom **CHF 58.8 millions (2012 à 2016)**
 Capacité théorique investissement selon calcul SCom calcul en cours pour 2013 à 2017

AMORTISSEMENTS CALCULES

	2018	2019	2020	2021	2022
Montants à amortir sans les gros investissements		5'972'460	1'710'100	4'524'600	3'394'650
Amortissement investissements 3 % sans les gros investissements mais compte tenu de la vente des terrains à Montmoulin et le paiement des infrastructures		179'174	51'303	135'738	101'840
Le contrôle de l'endettement du SCom n'est pas encore établi. Pour la planification 2018, les amortissements 2018 du budget ont été repris.	1'569'470	1'569'470	1'748'644	2'658'777	2'956'515
Ecole des Pléiades - 3 % sur Fr. 23'761'000 - subventions et prélèvement réserves déduits			712'830		
Patinoire 3 % solde à amortir Fr. 900'000				27'000	
PPE LE CAB - participation assainissement façades 3 % de CHF 2'500'000				75'000	
CAB - assainissement intérieur (rendement) - estimation sommaire Fr. 1'500'000 4 %				60'000	
Secteur gare - participation communale aménagement routier et piétons - 4 % Fr. 3'650'000			146'000		
Maison des œuvres - 3 % de Fr. 1'300'000					39'000
Bâtiment office du tourisme - 3 % de CHF 1'000'000					30'000
Bâtiment multisport site du Lussy amortissement en 2023					
Transformation Châteloise - amortissement en 2023					
Total amortissements estimés/calculés	1'569'470	1'748'644	2'658'777	2'956'515	3'127'354

mis à jour le 6 juillet 2018 - chv

PLANIFICATION DES INVESTISSEMENTS POUR LA PERIODE 2018 - 2022

	2018	2019	2020	2021	2022	TOTAL 2018 - 2022
Investissements globaux	2018	2019	2020	2021	2022	Total de 2018 à 2022
Charges investissements brutes	21'622'460	16'886'100	11'824'600	15'494'650	9'310'180	75'137'990
Recettes investissements brutes et autres financements	1'150'000	5'278'000	1'400'000	650'000	650'000	9'128'000
Charges investissements nettes	20'472'460	11'608'100	10'424'600	14'844'650	8'660'180	66'009'990
Investissements globaux	2018	2019	2020	2021	2022	Total de 2018 à 2022
Investissements votés	15'974'300	12'911'000	0	680'000	0	29'565'300
Investissements pour l'eau et l'épuration	3'271'160	-7'193'000	615'000	1'820'000	3'985'000	2'498'160
Investissements d'intention	1'227'000	5'890'100	9'809'600	12'344'650	4'675'180	33'946'530
Total investissement net	20'472'460	11'608'100	10'424'600	14'844'650	8'660'180	66'009'990